

中国历史文化名村  
河源市和平县林寨镇林寨村保护规划  
(2022-2035 年)  
(基础资料汇编)

河源市和平县人民政府  
广东工业大学建筑规划设计院有限公司  
2023 年 2 月

# 目 录

一、 林寨古村概况 .....	1
(一) 区位 .....	1
(二) 自然地理 .....	2
(三) 历史沿革 .....	5
(四) 人口经济情况 .....	9
(五) 土地使用情况 .....	10
(六) 村落建设现状 .....	11
二、 历史文化遗产保护现状 .....	14
(一) 村落传统格局 .....	14
(二) 建筑特色 .....	17
(三) 物质文化遗产 .....	45
1. 广东省文物保护单位 .....	47
2. 河源市文物保护单位 .....	66
3. 和平县登记文物保护单位 .....	100
4. 推荐历史建筑线索 .....	111
5. 推荐传统风貌建筑线索 .....	116
(四) 历史环境要素 .....	135
(五) 非物质文化遗产 .....	153
1. 传统民俗 .....	154
2. 村落名人 .....	164
3. 重要历史事件 .....	172
4. 村落典故 .....	174
三、 历史文化价值评估 .....	177
1. 历史价值 .....	177
2. 艺术价值 .....	178
3. 科学价值 .....	178
4. 社会价值 .....	178
5. 文化价值 .....	179

# 一、林寨古村概况

## （一）区位

### （1）地理区位

河源市位于广东省东北部、东江中上游。由于东江自北向南流经河源市区，新丰江从西向东绕城而过，两江在河源市区东面交汇，使得整个河源市区三面环水，看起来象浮在水上的木筏，因此而得名河源。

林寨镇，隶属广东省河源市和平县，位于广东省东北部东江上游粤赣边境的九连山区和平县东南部。

林寨村由兴井村、石镇村两个行政村组成，兴井村在北，石镇村在南，两村相连。坐落于东江一级支流泷江河谷平原，泷江北盆地中间，村前是古云山、大岭山，正面远眺林寨主峰铜锣嶂。毗邻林寨镇区。



林寨村地理区位

## (2) 交通区位

林寨镇距河源市区 72 公里，西南距广州 226 公里，距韶关 166 公里、清远 215 公里、惠州 145 公里、汕尾 170 公里、揭阳 155 公里、潮州 170 公里、梅州 105 公里。距广州、东莞、深圳、香港和赣州等城市均在 2、3 小时车程左右，毗邻京九铁路，距粤赣高速和平出口 35 公里，省道 S229、S230 擦边而过。



林寨村交通区位

## (二) 自然地理

林寨古村位于林寨镇北部，东西北三面群山环绕，南临东江支流俐江自西向东蜿蜒流过，形成平坦宽阔的丘陵盆地，村落位于盆地中央，拥有广袤的肥沃良田。

林寨属亚热带季风气候区，气候温和，光照充足，四季分明，无霜期长。境内最高气温 38℃，最低气温 -1℃。年均温度 17.9℃~20.2℃，年均降雨量 1700 毫米。灾害性天气有春季低温阴雨及干旱，五月“龙舟水”汛期，秋末寒露风和冬季霜冻。这里土地肥沃，物产丰富，交通便利，人文景观蕴含神韵。

### (1) 山体

林寨古村坐落于俐江北盆地中间，村前是古云山、大岭山，正面远眺林寨主峰铜锣嶂。山体高差 50 米以内，较为平缓，海拔 150 米到 100 米之间。

## （2）农田

林寨原本就是农耕为主的古村落，聚落周边良田千亩。整齐划一，古村周边原是易涝低产的“湖洋田”、沼泽地。在“农业学大寨”的号召下，林寨古村的村民，通过在“湖洋田”里打下数以万计的“木桩”，固化地基，然后覆土在上面，形成平整划、面积一样的条块状“标准农田”，且是高产示范农田，成为当时全省“农业学大寨”的一面先进旗帜。农作物一年三熟，所以不同季节有不同风格的大地美景。

## （3）河流

东江上游的利江河贯穿林寨镇，因水而兴，古村落在利江河畔，古村四周有两条小溪绿水环绕，船艇可通利江。利江有辉煌的水运历史。自古秦汉以来，林寨就是东江上游著名的“商埠”，自广州、东莞、惠州、河源或老隆码头驳运到林寨，然后再转运和平、粤北、赣南等地。近年来，由于东江水电梯级开发例如新丰江水库、枫树坝水库、龙川东江枕头寨水电站，以及水土流失、河流淤积等综合因素，水运逐渐被陆运取代。

## （4）树木

林寨周边山体植被属亚热带常绿季雨林，多属常绿阔叶林木。植被丰富，四季常绿。俐江两岸绿树成荫，自然、生态。古村随处可见参天大树，山林竹林郁郁葱葱，与恢弘的建筑相映成辉。

## （5）洪（涝）灾害

洪（涝）是林寨最大的自然灾害，《和平县水利志》中记载了自明嘉靖十六年（1537年）至建国后1985年，和平县内经历了较为严重的洪（涝）灾害五十余次，林寨由于毗邻东江，是灾害的多发地区，损失严重。其中，1964年6月14-15日遭百年一遇特大水灾，降水量达287.8毫米，林寨建筑群遭到不同程度的毁坏，在现有建筑墙体上仍能看出当时水淹的痕迹。

建国后，经过多次的河流改道、河道整治和河堤整治工程，设置警戒水位、紧急水位和危险水位。仅林寨地区就建有跃进堤、明星堤和中前堤3处，近些年已不再有洪（涝）灾害发生，极大保障了人民的财产安全。





山水分布

### （三）历史沿革

#### （1）林寨由来

据史载，和平县林寨镇建制于秦朝，古时为龙川县第十二都。公元前 214 年，秦始皇派大军南下，南越王赵佗为防御来犯之敌，派一姓林将军到当地筑寨守关，后来便以其姓命名为林寨。

元朝至正九年（1349），林寨陈姓始祖陈元坤入籍和平县林寨居住，开始兴建历兴围。清代初年，陈氏第十四世陈凌九买下了历兴围南面的蔡姓人屋址，开始兴建厦镇围。明末清初，陈氏族人在历兴围和厦镇围中，反映了客家人为有效抵御外敌而聚族而居的民风民俗。

随着厦镇围的兴建，陈族人渐渐从历兴围迁移至厦镇围。

#### （2）由军屯到村寨，林氏与陈氏两大姓氏轮替

林寨古村开基至今，经历了由军屯到村寨，林氏与陈氏两大姓氏族人占主导地位轮替过程。

秦汉至元代，近千年的发展，林寨与岭南其它地方一样，缺乏官方史籍记载，推测这一时期属于军屯演变为村寨，驻军与当地土著通婚融合，形成最早的“客家人”。从林寨古村现存

的林氏祖屋祠堂及其古井推测，这一时期村落的林氏族人占据主导地位。

元末明初，中原战乱，据史料记载，林寨开始有大量客家人从福建、赣南、梅州等地迁入，有陈、黄、曾、林、赵、孙、朱、彭、苏、周、廖、杨、肖、钟、蓝、汪、伍、戴、王、华、魏、何、邝、程、袁、田、马、张等 28 个姓氏。明正德十三年（公元 1517 年），朝廷设置和平县，县令为旷世大儒、心学大师王阳明。林寨从龙川分出，划归和平县管辖。

据陈氏族谱记载，陈氏祖先入村开基是元代（公元 1349 年）开始，始祖陈元坤公。元坤公是元朝顺帝元统年间台谏大夫陈衡之后，曾被推任龙川县仁义图第八甲千户造册督理，千户之长。

清康熙八年（1669 年）实施“湖广填川”，清政府对愿意迁徙入川的男子每人发白银八两，妇孺每人四两。林寨开始有族人迁徙四川，散居于泸州、潼南、峨边、彭水、乐山一带。另有陈修仪、陈国相、陈瑞祥等数脉到广西、雷州、湛江和广州观音山等地发祥。随着时代的变化，陈氏族人取代了林氏族人的地位，成为人口大族。



林寨由来



清中叶至民国初年

### （3）林寨的繁盛

林寨作为历史上东江上游著名“商埠”，是通往粤北、江西等地唯一通道，货物自广州、东莞、惠州、河源或老隆码头驳运到林寨，然后再转运和平、粤北、赣南等地。水运发达、中转货运、商贸集散成就了其辉煌历史。自元朝以来，林寨凭借肥沃土地和浈江水运之利，务农经商，富甲一方。

林寨古村的经济曾经有过两个辉煌的时期：

一是清中叶至民国初年，林寨兴井村富裕人家建造了一座座高大的围楼，形成颇具规模的围楼古民居群，古村的四角楼大多是这一时期建造完成。

清嘉庆二年（1797），陈氏第十七世陈鸿铭于厦镇围中部兴建司马第；



清光绪七年（1881），陈氏第十九世陈肇鹏于厦镇围东北面兴建广文第；

清光绪年间，陈肇鹏与其弟陈肇邦于厦镇围东面合建当铺（永安楼）；

清宣统二年（1910），陈肇霖于厦镇围西面兴建大夫第（三角楼）；

民国九年（1920），陈氏第二十一世陈步衢于历兴围南面兴建谦光楼；

民国十八年（1929），陈氏第二十世陈履中于历兴围东面兴建颍川旧家。

尤其是建于1920年的谦光楼，占地5000平方米，历时3年才建成，总造价20多万两白银。

二是抗日战争期间，林寨古村属于战时后方避难地，广州、潮州、汕头、兴宁、梅县、赣南、福建漳州、惠州、老隆、河源及周边各地客商云集，满街有讲官话（普通话）、福佬话（潮汕话）、白话、客家话和本地话的，偶而还有传教的洋人，这对林寨古村历史文化多元并存特点的形成产生影响。

#### （4）近代变革

建国后，多数村内大型建筑都于土改时被没收，分给贫下中农居住，只有大夫第（三角楼）仍由其后裔居住。期间，司马第曾作为利江公社千人食堂和毛泽东思想文化室；谦光楼曾为大跃进时期利江公社所在地。“文革”期间，林寨古村遭到不同程度的破坏。另外，各处建筑外墙上都留有大量的标语口号，成为反映该段特殊时期的历史印迹。



民国时期



近代

#### （5）现代保护

2006年9月21号，林寨镇古建筑群（包括谦光楼、颍川旧家、大夫第、广文第、当铺、福谦楼、康乐遗风、余庆第、永贞楼、洋楼、大邱家楼、天佑楼、德钦第、薰南楼、丰翔第、美尽东南、薰风自南、石镇村大夫第等18处建筑）被河源市人民政府公布为河源市文物保护单位。

2010年，作为第23届世客会迎接客人的重要景区，林寨古村落保护开发首期工程启动，完成了谦光楼、司马第和颖川旧家等三处建筑的维修工程，并将这三处建筑作为林寨古村景区的重要景点。

2015年12月10日，林寨建筑群（包括大夫第、司马第、当铺、颖川旧家、广文第、谦光楼）被公布为第八批广东省文物保护单位。

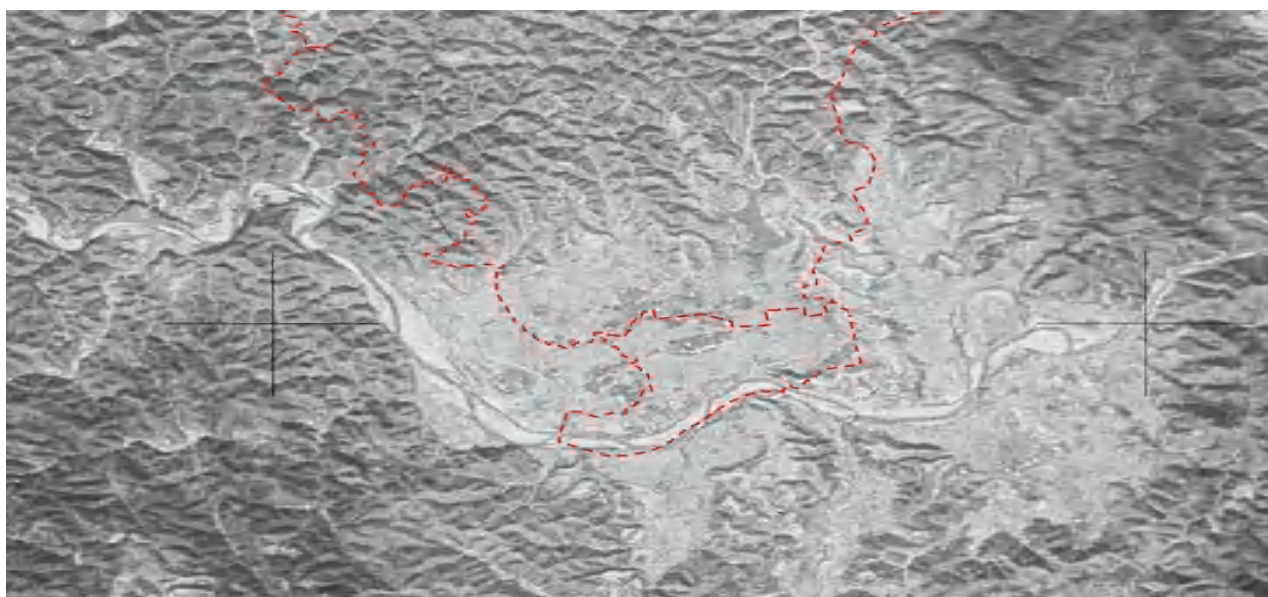
2019年4月19日，福谦楼被公布为第九批广东省文物保护单位。



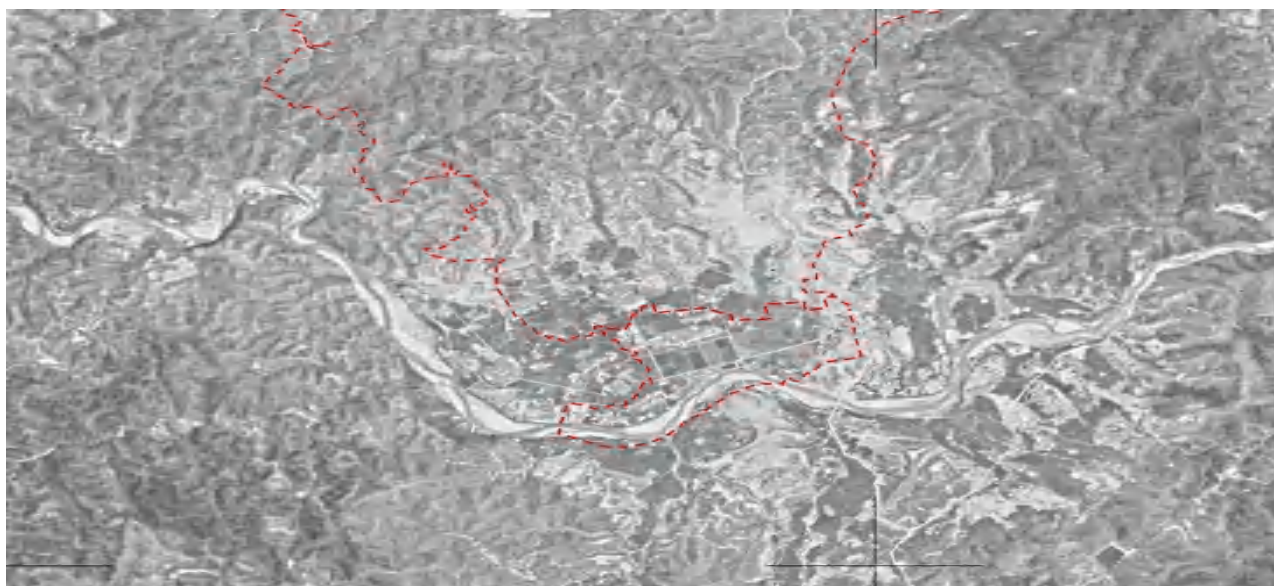
现代



文物保护单位



1973年历史影像图



1977 年历史影像图



## （四）人口经济情况

### （1）人口概况

林寨村村民主要有陈、黄、林、马、汪、张、曾、蓝等姓，以陈姓为主。2015 年末，林寨村有户籍人口 6373 人，常住人口 4963 人。村民大多为汉族，还有数户共 19 人为畲族。祖籍该村的港澳台同胞 105 人。祖籍该村的华人华侨约 33 人。

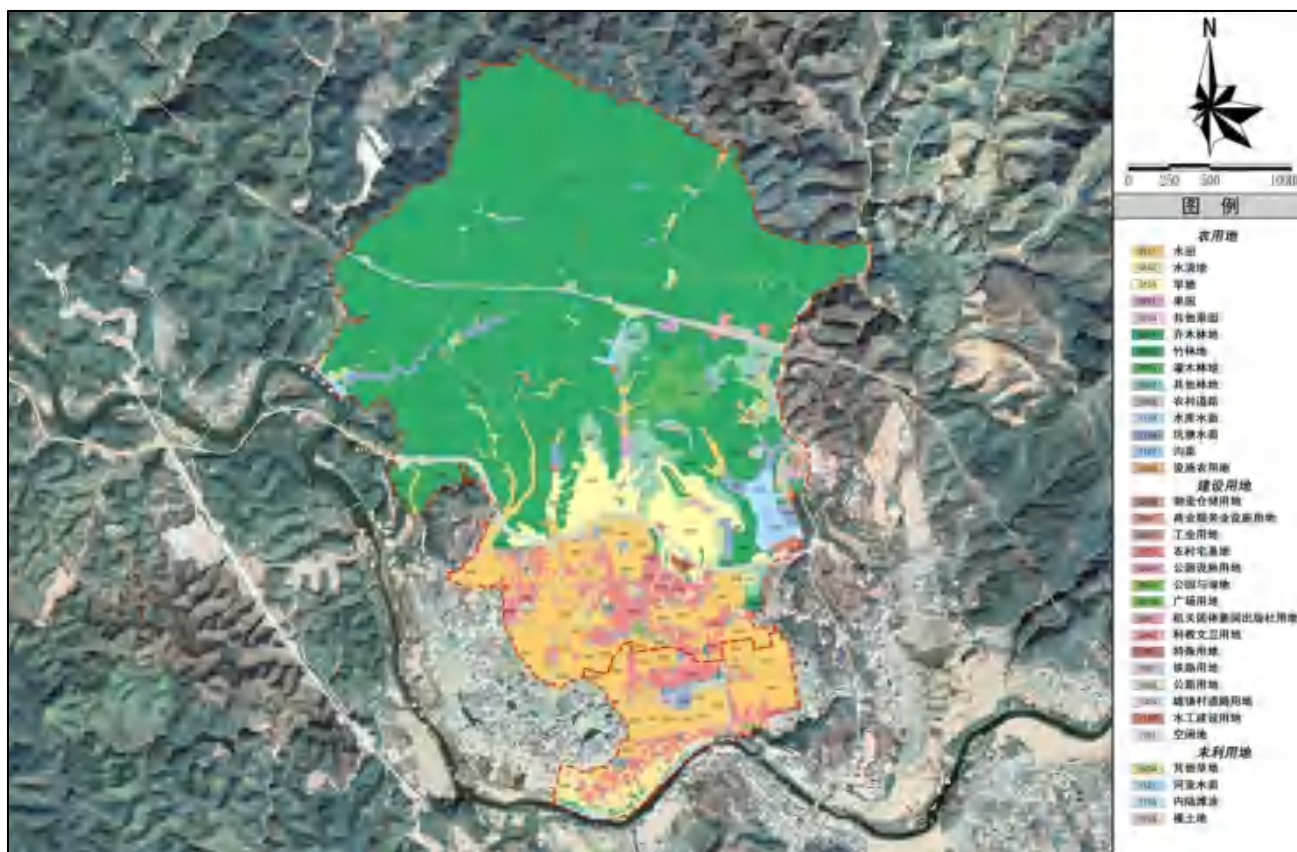
## (2) 经济概况

林寨村民传统以经商为主，包括船运、典当、屠宰等行业，又兼养鱼、种植蔬菜。农作物主要有水稻、番薯、甘蔗、花生、大豆等。

2013 年春节期间，林寨古村共接待游客 25 万人次。游客以珠三角地区的散客为主，也有少量团体游客。

## (五) 土地使用情况

林寨村土地总面积为 861.77 公顷，其中农用地面积 755.18 公顷，占村土地总面积的 87.63%，建设用地面积 83.17 公顷，占村土地总面积的 9.65%，未利用地面积 23.42 公顷，占村土地总面积的 2.72%。



图：土地利用现状图

表：土地利用现状结构表

地类		现状基期年	
		面积 (公顷)	比重 (%)
土地总面积		861.77	100.00
农用地	水田	113.86	13.21
	水浇地	12.16	1.41

	旱地	34.69	4.03
	果园	2.57	0.30
	其他果园	1.36	0.16
	乔木林地	514.48	59.70
	竹林地	2.44	0.28
	灌木林地	11.78	1.37
	其他林地	26.29	3.05
	农村道路	8.39	0.97
	水库水面	4.13	0.48
	坑塘水面	19.53	2.27
	沟渠	2.42	0.28
	设施农用地	1.08	0.13
	<b>小计</b>	<b>755.18</b>	<b>87.63</b>
	建设用地	物流仓储用地	0.33
商业服务业设施用丝		0.28	0.03
工业用地		0.66	0.08
农村宅基地		51.89	6.02
公园设施用地		0.56	0.06
公园与绿地		0.46	0.05
广场用地		0.12	0.01
机关团体新闻出版社用地		0.11	0.01
科教文卫用地		1.55	0.18
特殊用地		1.34	0.16
铁路用地		6.62	0.77
公路用地		16.54	1.92
城镇村道路用地		1.07	0.12
水工建设用地		1.35	0.16
空闲地		0.29	0.03
<b>小计</b>		<b>83.17</b>	<b>9.65</b>
未利用地	其他草地	12.50	1.45
	河流水面	2.79	0.32
	内陆滩涂	5.81	0.67
	裸土地	2.32	0.27
	<b>小计</b>	<b>23.42</b>	<b>2.72</b>

## （六）村落建设现状

### （1）公共服务与基础设施现状

林寨村的兴井村村委会和石镇村村委会行政职能健全，公共服务设施较为完善，配套有朝阳希望小学、医疗卫生站、老人活动中心、商铺、篮球场、停车场等配套。林寨村的道路硬底化率、垃圾处理率、自来水入户率较高，生活污水未经处理直接排放。村内设有多处垃圾桶，

有人定期进行清理，环境卫生较为整洁，但杂物堆放散乱，存在少量垃圾死角。



小学



村委会



篮球场



公共厕所



商铺



老人活动中心



停车场



排水沟渠



排水沟渠



排水明渠与水塘



自来水供水管



电力电信线缆

## (2) 道路交通现状

林寨村主要研究范围北侧为旅游大道，东侧 S229 省道连接南侧的林寨镇区和彭寨镇。主要出入口在南方，由 S229 省道，或接 Y226、Y228 乡道经林寨镇方向，横跨林寨大桥；或接 Y230 乡道，经入口牌坊至南部综合服务区，进入古村。

村内主要车行道路全部硬底化，部分道路路基较窄不便于村民出入，村内主要车行道与乡

道的连接也有局部未进行连通。次要车行道路较为狭窄，无法全部满足 4m 的消防通道需求。



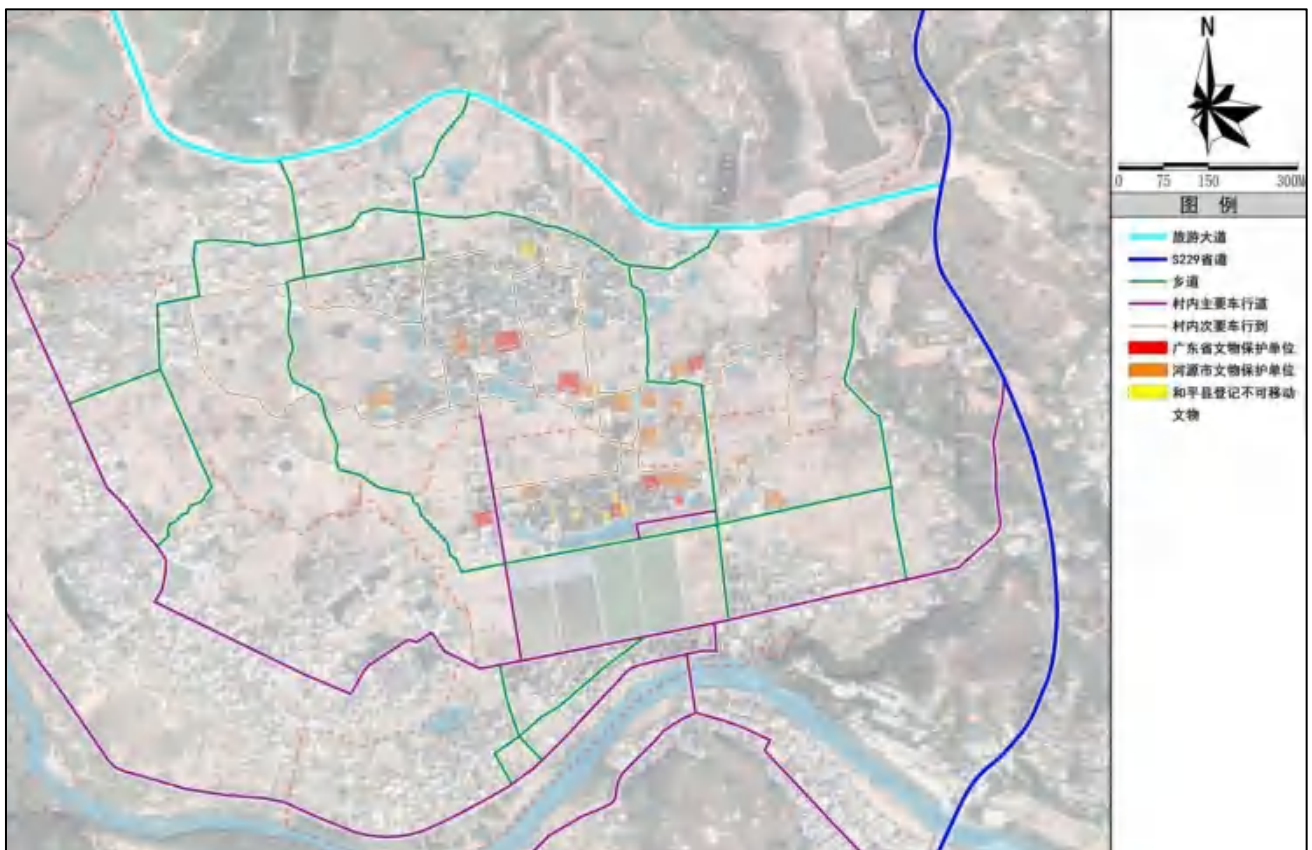
林寨大桥



主要车行道路



次要车行道路



图：道路交通现状图

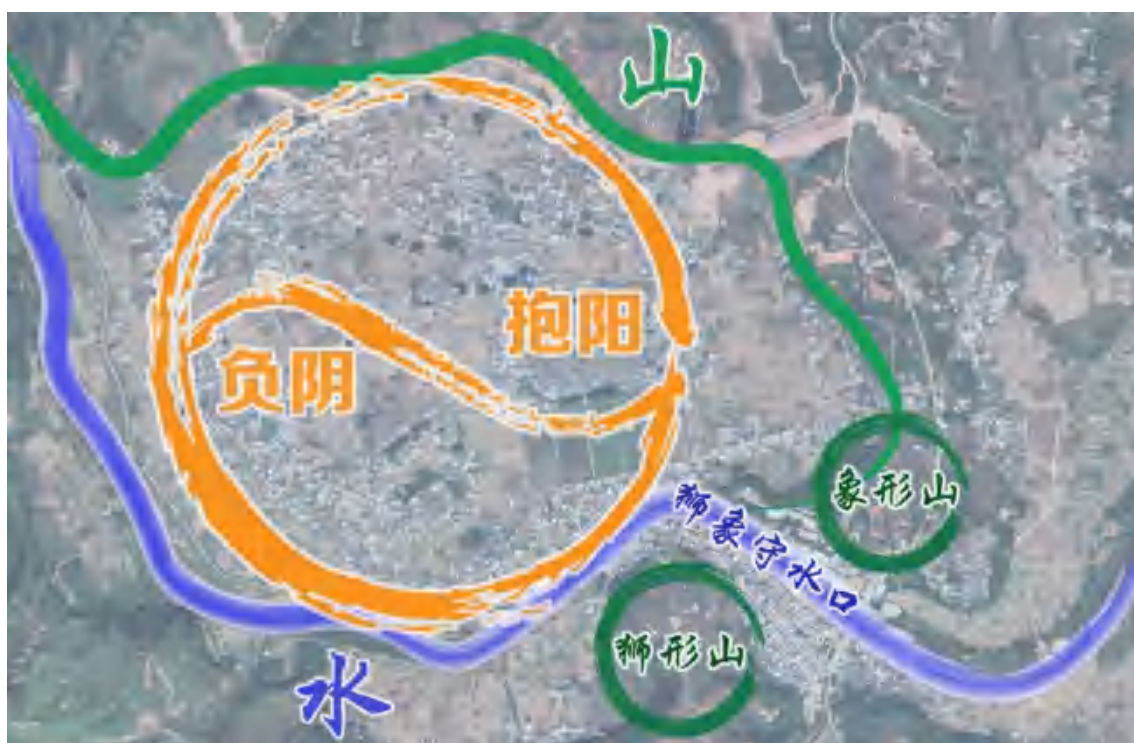
## 二、历史文化遗产保护现状

### （一）村落传统格局

#### （1）“负阴抱阳”、“背山面水”的山水格局

林寨古村由兴井村、石镇村两个村组成，兴井村在北，石镇村在南，两村相连，同处在同一宽阔平整的丘陵盆地中，三面环山，南临浏江，中间是广袤的肥沃良田。村前视野开阔，有田可耕、有水可渔，形成“负阴抱阳”、“背山面水”之势。村落东南方为水口，东侧的古云山，俗称象形山，与西侧山峰对峙，在堪舆学中，被称为“狮象守水口”。

目前，林寨古村虽有局部破损和新建房屋，但古村的风水格局保存基本完好，呈现出“江-田-塘-村-山”的优美环境和历史人文气息。







林寨古村山水格局

## (2) 整体格局特色

南部古村呈现船型被古城墙环绕，北部四角楼围屋古建筑群星罗棋布。

南部古村村廊城墙环成船型，立有东、西、南、北四门，门前有五口池塘，两边有护城河。林寨古村分两部分，南部以宗祠为中心，建筑群分布如船状。北部是以家族为单元分散布置，

建筑相对独立，房屋建造的防御性较南面楼房严密。

北部古村主要分布着一栋栋大型四角楼围屋，每个大型四角楼围屋之间相隔了一定距离，似夜空中一颗颗闪亮的群星。这些客家四角楼围屋，规模宏大，每座建筑占地面积 1000 m<sup>2</sup> 至 3000 m<sup>2</sup> 不等，平面呈四方形，高墙合围，一般均高达 10m，三合土夯筑墙体，四角都建有碉楼，外墙不设窗户，只设狭窄的枪眼和瞭望孔，大门和侧门都异常坚固，整体防御性能极好；据记载，这一栋栋四角楼围屋是林寨古村先民发展过程中迁居留下的宝贵遗产。



林寨古村航拍图

林寨古村多为建木石结构的楼房，既有西式洋楼、又有中式庭院。每座楼三层以上，每层面积数百至数千平米不等。主要建筑有福谦楼、谦光楼、宣仪第、赤楼、洋楼、永贞楼、薰南楼、颍川旧家、司马第、朝议第、中宪第、德馨第、下镇当铺等。

林寨古村为了能够达到更好的隔热效果，建筑物的墙体选择了较厚的石材，东西向墙体很少开窗，开的窗户也较小。一般建筑物的外墙以颜色鲜亮为主，利用反射隔热的办法，将热量反射在建筑物的外部空间，以达到隔热的效果。

## （二）建筑特色

### （1）建筑类型

#### 1. 围寨

围寨，是客家祖先为聚族而居所兴建的由完整连续的围墙包绕的内部具有较为复杂街巷体系的大规模建筑群，有时一所围寨就对应一个聚落。常见的客家围寨是在围龙屋的基础上，吸取了四角楼的防御特色而形成的，其楼群庞大，像一座超大型的围龙屋式的城堡，具有很强的防卫功能。在装饰风格上，其碉楼、望楼的山墙多采用广府式的“镬耳”样式。

林寨古村现存有 2 个围寨，分别是处于北部的历兴围和南部的厦镇围。

##### 1) 历兴围

元至正九年（1349），居住于和平富坑的陈姓元坤公从和平迁到林寨后，经过十几代人的努力，兴建了历兴围。

历兴围位于兴井村，整体呈圆形，直径约 200 米，四周有用石灰三合土夯筑的围墙。东南西三面开设有围门，三门建筑都是单进单间，三合土夯筑与砖石混筑，通面宽 5 米，通进深 6 米，门宽 1.8 米。瓦面都已朽，门额上墨书楷字，东门曰体仁门，南门曰集薰门，西门曰聚奎门。围内以陈氏宗祠为中心，四周有纵横交错的巷道，沿巷道都是民居，这些民居大部分都是五间两进或者三间两进布局，三合土夯筑墙脚，泥砖墙，悬山顶。其中保存较好的有德星居、司马第、务滋第、秋庆居、第庚郎照、垂裕第等。一直到清代初期，陈氏第十四、十五世开始迁到历兴围南面原来蔡姓人的房屋旧址中兴建厦镇围后，这里居住的人们开始渐渐往外迁移，围中的许多房屋也就逐渐荒废失修，现在围中仍能见到有许多的断墙残垣。到了清末，人们在历兴围周边兴建了较大型房子，形成了现在的规模，这些房子主要以四角楼为主、体量高大，建筑坚固，屋内雕刻工艺精湛，其中就有著名的薰风自南、康乐遗风、天宝第、天益第、谦光楼等建筑。



历兴围形态图



历兴围集薰门



历兴围中巷道

## 2) 厦镇围

厦镇围位于石镇村，原来是蔡姓人的屋址，早已荒废，约在清初年间，陈氏第十四世凌九公从蔡氏中买下了屋址地皮，开始在此兴建房屋，经过十几代人的经营，形成了现在的厦镇围。

厦镇围呈椭圆形，形如船，又称船形围，这是类同于城堡式的建筑。东西长约二百米，南北宽约七十米，四周有厚约八十厘米三合土夯筑的围墙，围内卵石铺砌的巷道纵横，建筑以府第式为主，占地宽阔，每栋一般都达四五百多平方米，屋内装饰虽比较简朴，但在门楼与厅堂中都雕刻着花鸟鱼虫等各式图案。这类房屋，后来发展成四角楼围屋的雏形，至今仍在围内保存有三十余栋，其中有三角楼、宣仪第、蔚南楼、仁居、谷怡第、式南第、怡然第、上新屋、光裕堂、朝仪第、司马第、儒林第、广文第、德馨第、逢卢、光耀邦家、树德第等。还有第五、六、七世祖的宗祠，如昝鼎公祠、昱公祠。三座围门都朝南，这是人们出入必经之路，围内水井、商铺、家族生存设备样样俱全。围门一关，自成一个新天地，反映了客家人为有效抵御外敌而聚族而居的民风民俗。



厦镇围形态图



厦镇围古围墙

## 2. 客家围屋

客家人为防外敌及野兽侵扰，多数客家人聚族而居，形成了围龙屋、围屋、走马楼、五凤楼、土围楼、四角楼等，其中以围龙屋存世最多和最为著名。只要在客家人聚居之处，都能够见到“围”的踪迹，从一些“围”字地名就可以看出与客家围的联系。

“客家围”是客家文化的根，是客家人的精神家园，是中国五大特色民居之一，是客家六大文化遗产之一。在建设现代化城市建设中，保护和管理好客家围，有深远的历史意义和重要的现实意义。广东省客家围主要分布于粤东、粤北、东江流域和珠江口的深圳、香港等地，其内涵丰富，形式多姿多彩，是珍贵的历史文化遗产。粤港地区的客家围，大体可以分为10种类型，其中尤以围龙屋、城堡式围楼和四角楼最具地方特色。

### 围龙屋

围龙屋是广东兴梅客家民居中数量最多的一种集居式住宅，主要建于山坡上，规模宏伟，是集传统礼制、伦理观念、阴阳五行、风水地理、哲学思想、建筑艺术于一体的民居建筑。

围龙屋以堂屋为中心，或一堂屋即单门楼，或二堂屋、三堂屋，然后在两侧加横屋，后部加围尾即组合而成。横屋数量不拘，视家族人口而定，但一定要对称。后围数量与横屋相呼应，以平面布局完整为原则。

堂屋两侧为横屋，是指纵向排列且房门对着堂屋的房屋，即横屋门窗均朝中轴的堂屋方向开启。堂屋与横屋之间以天井相隔，周边又以走廊相连，横屋视其长短需要设有花厅。后面建半月形的围龙连接横屋，围尾一般作厨房或杂间用。围屋与堂横屋之间的半月形斜坡地面称“花头”，一般镶以卵石，便于排水，此处可作晾晒物品和活动空间。堂屋正面为大门，横屋开侧

门，有多少横就有多少个侧门。围龙屋多依山而建，前低后高，突出中轴堂屋，蔚为壮观。中轴门廊内凹，两侧横屋侧门与正门平齐。大门前有长方形的禾坪，或叫晒坪，用作晾晒谷物和其他农作物之用，逢年过节以及红白喜事时可作活动空间。禾坪前有低矮的照墙和半月形的池塘，该池也叫月池或伴池，可作蓄水养鱼、浇菜灌溉或消防排水之用。

围龙屋在艺术造型上很有特色，当地称它为“太师椅”，它比喻建筑坐落在山麓上稳定牢靠，建筑与山形配合得体，前低后高很有气势，半圆体与长方体结合别有风味，构图上前面半圆形的池塘和后面半圆形的围屋遥相呼应，一高一低、一山一水，变化中有协调。

### 城堡式围楼

城堡式围楼，外墙用“三合土”夯筑或青砖垒砌，是东江流域和深圳、香港客家民居的一大特色，是堂横式围屋、围龙式围屋和四角楼的综合体，并吸收了广府民居的优点发展起来的。在平面布局上保留了客家民居堂屋、横屋、禾坪、月池、转斗门的主要结构，四周被二层围楼包围起来。有些围楼在保留四角碉楼的基础上，在后围中央增建“望楼”，望楼是全楼的最高点。围楼顶层周围建成通廊“走马楼”。



城堡式围楼

### 四角楼

四角楼与方楼、园楼有一定的区别，其主要特点为在围屋四角部分加建碉楼，中轴为堂屋，左右横屋和上堂外墙相连成围，四角碉楼高出横屋和堂屋一至两层，碉楼凸出檐墙 1 米多，正



面三门，门前与围龙屋布局相同。

林寨地处湫江洼地，地势较低，古时有水患和匪盗之忧。于是乡民建四角楼时采用木石相结合，筑成碉楼式，雄伟坚固，防盗防洪，是独特的客家民居。林寨镇属 11 个管理区，有 48 个自然村，无论是丘陵地区还是平原，村村有角楼，即便是杨洞、坳洞等边远地方，也随处可见饱历沧桑的四角楼。

据记载，林寨目前保留完好且年代最久的四角楼是兴围东门德基楼，该楼始建于清康熙年间，更早的无从考究。建四角楼最多的是在民国初期，其时在下镇村与兴井村不足两平方公里的地方，就兴建了二十四幢，加上散布在其它村落的，全镇约有二百八十幢大小不一的四角楼。一个乡镇拥有如此众多的四角楼，这在省内外找不到第二个地方，可以说，林寨是东江客家民居四角楼之乡，拥有中国最大的四角楼古建筑群。

林寨的四角楼，大体上以大夫第命名，据说起源于清乾隆岁下镇陈兴堂受封朝议大夫。不过各楼另有别名称谓，如大夫第、新朝议第、老朝议第、司马第、中宪第、永贞楼、薰南楼、福谦楼、谦光楼、丰翔第、宝三楼、德星楼、广文第、德馨楼、三角楼、九栋屋、世美楼、当铺、美尽东南、颍川旧家、太邱家风、洋楼、天佑楼等。



四角楼

### 3. 祠堂

林寨古村祠堂建筑多为厅堂式建筑，坐北朝南，土木砖瓦构筑，夯筑墙体。林寨古村现存两个较好的单体祠堂建筑有舅鼎公祠、显公祠等，堂联（楹联）是客家祠堂最具代表性的文化

符号与文化景观，大凡门、柱、龕、厅堂墙壁处皆有联，或镌刻或张贴，或长联或短对，有的文化底蕴深厚的大宗祠各种楹联多达几十、上百副。每一副客家堂联，都是对客家基本价值理念的精辟阐释，堪称客家人的座右铭。

祠堂的院门、柱子上往往都赫然刻着许许多多内涵极为丰富的对联，宗功祖德流芳远，子孝孙贤世泽长，子孙勤为先，万代孝为首等等之类的儒学文化精髓。中国儒学文化中的仁、义、礼、智、信、忠、孝、节、勇、和书写运用得淋漓尽致，成为教诲一代又一代人的重要精神载体，成为影响客家后人们道德品质和言行的重要力量；客家人把中国儒学文化中的精髓演绎成为重文尊教，耕读传家，清白明世祖训的典范。仁义道德，忠孝廉节，都是教导子子孙孙时时不要忘记做人的根本，事事都要用“德”规范自己的言行。





祠堂

#### 4. 门楼

门楼乃是客家围寨的重要组成部分，更是蕴含着浓郁的客家文化底蕴。客家民居非常注重地理环境，包含龙脉（山神地理走势）风水等，特别是其中的风水观念，门楼则是其中的决定性因素。客家门楼浓缩了客家文化特色，深刻地反映了客家人的人生观和世界观。或许，所有这些皆可称之为客家人的“门楼心态”，在客家人的生活中占据着相当重要的地位。

林寨古村的门楼主要为围寨的围门，与围寨的围墙相连；古村现存有历兴围聚奎门、历兴围体仁门、历兴围集薰门、历兴围内门楼、文林第门楼、厦镇围光裕门、厦镇围明远门、厦镇围美聚东南门等多个围门，其中保存较好是厦镇围光裕门、厦镇围明远门、厦镇围美聚东南门。



门楼

## (2) 建筑特征

客家民居是由两个机能系统构成的：一个是宗法礼制的厅堂系统；一个是家庭生活的居住系统。厅堂系统包括祖堂、公厅、天井庭院以及门堂、禾坪、池塘，为家族公有，大家共用，它是典型的公共活动场所。住房、厨房、畜圈、谷仓等为各家庭所有，属于家庭生活的场所，其生活构成关系是居住系统围绕着厅堂系统，以厅堂为核心展开其家族生活。然而在大族的聚

居中，宗族各房可以有自己的厅堂系统，相对独立出来，这样也就形成了各自相对独立的生活系统。居住系统的不同组合，或者围屋的空间形态构成不同，产生出不同的类型，像围拢屋、枕头屋、杠楼、五凤楼、方楼、圆楼、半圆楼、四角楼等。厅堂系统的规模及配置的不同反映了这个家族宗法礼制观念的强弱或反映其开基祖的族望门第之高下。

然而无论何种类型，其空间形态构成的基本原则均为：围合性、向心性和中轴性。

### 1. 围合性

纵观各种聚居建筑形态，客家民系建筑的显著特点是防御性强，客家聚居地往往是山贫地瘠，自然环境恶劣的偏僻山区，个体的生存极为困难，加之惧怕外人的攻击和野兽的侵袭，所以客家人多以血缘为纽带聚族而居，建造攻击性较弱而具有极强封闭型防卫性的民居。客家聚居建筑的防卫体系由三部分组成：外墙抵御手段、内部组织结构、生活供给系统。外墙抵御手段的重点在于：大门的防卫措施、墙体构造、火力的组织配合及檐口的处理等；内部组织结构有两个内容：房间使用功能的布局及临时交通枢纽的运转；生活供给系统突出解决了三个问题：水源、食物和污物排除。





围合性

## 2. 向心性

客家建筑的围合中心是放有祖宗牌位的宗祠祖堂，祖堂是家族祖先的象征，它通过宗法礼制观念以及家族观念来“监督”家族成员，具有很强的威慑力，其核心点表现在对祖宗的崇敬，即以祖宗牌位为中心的一种家族人文秩序。“慎终追远”体现了历史含义，在家族延续过程中，就是以血缘关系为纽带的聚居生活。

其空间是由礼制厅堂和生活住房这两部分构成，厅堂与庭院是客家建筑中最重要的空间。客家的礼制厅堂、天井庭院是客家人面对天地、祖宗、文化的场所，它是客家文化的象征，也是客家建筑的核心。以祖堂为核心的平面构成关系形成了空间的向心性。这种向心性表现在所有厅房均朝向祖堂，无论是方形平面布局还是圆形平面布局，也无论是全围合空间还是半围合空间，祖堂就是这个聚居小宇宙的中枢。



向心性

### 3. 中轴性

中轴性是客家建筑空间构成的又一特征，无论何种类型，何种平面，都严格表现了中轴对称、井然有序的空间序列。大门、祖堂、公共厅堂、内院天井都布置在一条中轴线上，大门通常位于祖堂的轴线上，并且与祖堂相对。

客家建筑通常为对称性的布局方式，无论是圆楼，还是各类方楼角楼。典型的围龙屋，大门外为禾坪以及具有象征意义的半圆形水池，围龙屋后面还设有半圆形后围和“花胎”、凉院，通过对中轴的空间延伸进一步强调了中轴对称性。

围合性、向心性和中轴性特征的客家民居对每一家族成员来说都具有一种强烈的内聚力，应该说，客家家族群体凝聚力的产生，多多少少都受到这种空间形态构成的影响。







中轴性

### (3) 建筑细部与装饰

粤北客家围楼民居外形单纯、体量庞大、用材质朴，为方为圆，或用土筑，或用石砌，朴实无华，其外表的坚实而统一的感觉，往往给造访者以心灵的震撼。围楼内部，大部分都用土、木、石结构，用木装修，以实用为目的，雕饰不多。

粤东梅州一带为客家文化核心区，官员富商较多，其围龙屋民居，外墙多以白灰批荡，兼绘以彩画，造型典雅华美。祖堂华丽多彩，厅堂、卧室的装修也较讲究，不仅有精美的木雕、彩绘，甚至加以金漆，给人以富丽堂皇之感。

#### 1. 装饰部分

##### 1) 大门

门面形象不仅体现着设计者的聪明才智和不同时代的审美情趣，也揭示了房屋主人的理想

与追求，同时还是显示宗族的社会地位、经济地位高低的标志之一。客家聚居建筑多为夯土建筑，墙体为夯土制成，为了突出大门的地位，其大门门框多为砖石材料，更为讲究的人家还会建造门楼，门口有石狮子、抱鼓石等。

客家建筑的大门是客家礼仪、礼俗的重要场所和必经之地，具有举足轻重的地位。因此，大门的装饰大都尽可能用木雕、石雕装饰梁柱，壁画装饰墙面。而且客家民居大门和内部各户房门都张贴对联，可以说有门必有对联，客家门楼的对联往往是无声的教诲，它对恪守封建伦理与家族规范持续不断地起着灌输、训诫、警策的作用，教育子孙后代如何做人、如何处世、如何奋斗、如何成才，从而形成客家民居内部独特的文化氛围，体现了客家人的价值观念，是客家人重教思想在民居建筑中的一个很有特色的表现。

兴隆村中心围位于广东省河源市和平县下车镇兴隆村中心自然村。正门一排三门，正门前附建花岗石牌坊，三间四柱三楼式，歇山顶，檐下灰塑卷枝花纹，明间三层中嵌红砂石匾，竖排阳刻“恩荣”二字，二层嵌红砂石匾，横排阳刻“进士”，落款是“乾隆七年王戌科会试中式染拾二名徐廷芳立。”方形石柱，长条方形柱础，柱上附红砂岩抱鼓石。正门花岗石门框，上字“充藏楼”。

石镇村三角楼位于广东省河源市和平县林寨镇石镇村。大门为青石门框，上嵌青石匾额，浮雕“大夫第”三字，落款是“宣统二年庚戌岁仲冬，同知衔陈肇霖立。”门厅设中隔门，左右雕“加官、晋爵”二字。



大门

## 2) 墙体

围屋的墙体设计与建造重点在于突出防卫体系，其中墙身厚度与材料、大门入口、枪眼、炮楼及屋檐处理最具特点。围屋外墙厚1—2米，高三、四层约10—15米，有的围屋四角向外凸出建有炮楼，还有的则在四角炮楼顶层，再抹角建一单体小碉堡，从而完全消灭了死角；外墙很少设窗户，只是在炮楼和四周围墙设有了望孔和射击孔。从符号学的角度来看，枪眼具暗示建筑空间构成的作用，可以附带地成为外墙装饰品，如矩形、菱形、葫芦形、圆形等各种样式的枪眼。

围屋外墙以砖石材料为主时，墙体多采用俗称为“金包银”的砌法。以夯土材料为主时，外墙脚也会用石材防水，巨大的卵石或片石叠垒嵌砌，粗犷自然，与上部相对细腻的土质形成对比。绝大部分土质外墙不加任何粉饰，夯实的黄泥土直接暴露，一层层交错版筑的痕迹清晰可辨。围楼外墙一、二层通常不开窗，有时为了通风，也只开小窗，并且从平面图上可以看出，外墙窗户的呈梯形，外小内大。从外部看，这些窗子要么整齐划一，显示出强烈的稳定感；要么从下往上渐渐变大，具有跳跃的节奏感。





防卫墙体

### 3) 门窗

客家建筑中朝内（天井）的窗多为直棂窗，也有双层窗，一层固定，一层可移动，可以控制光线的照射量，具有现代百叶窗的一些特点。室内的门，一般做得比较素雅。由于它没有透光的要求，而且要有内室的私密性，所以多为板门，不做镂空花饰。

少数装修豪华的围楼的门、窗较考究些，窗棂、格心多为冰裂纹、灯笼征、方格条花心等；高级的也用雕花棂、绦环板上雕人物故事或吉祥的动植物，大多上漆；也有些用吉祥汉字变化而成，如云、喜、寿等；或是将汉字与纹样结合在一起。客家人重视教育，在木刻门板上将孝、第、忠、信、礼、义、廉、耻等汉字与龙纹、云纹巧妙地结合起来，既美观又起到一定的教育意义。这种满密式构图既饱满又不显繁赘，色泽质朴自然，为围屋增添了一份古朴的气息，整体上给人一种清新悦目的感受。



门窗

## 2. 装饰手法

### 1) 铺地

地面铺装具有重要的地位和作用：首先，能避免地面在下雨天泥泞难行，并使地面在高频度、大负荷之下不宜损坏；其次，为人们提供了一个良好的休息、活动场地，并创造出优美的地面景观；再次，具有分隔空间和组织空间的作用，同时还有组织交通和引导游览的作用。地面铺装作为景观空间的一个界面，它和建筑、水体、绿化一样，是景观艺术创造的重要因素之一。

在客家聚居建筑的禾坪和前院等公共活动空间主要用三合土铺地。在走廊、过道则主要用三合土和乱石铺地。乱石，意为杂乱而铺。但应当是“乱中有序”，序的原则却在个“乱”字，须做到乱中见均衡，成一体。“乱石铺地”能够因材而用、经济美观且富有装饰性。另外，因麻石石质坚硬耐磨，易干而不吸收阳光，围屋的天井、巷道喜用麻石石板铺地。还有一些讲究的人家用不同颜色的鹅卵石在庭园中铺设出各种吉祥图案，如鹿、鹤、如意、钱币等。卵石用于“化胎”处还有“百子千孙绵绵不绝”的吉祥意义。

围屋的室内主要用砖和三合土铺地，厅堂内均铺青砖或方砖，但铺法不一，有错缝平铺和对缝斜铺的砌法，在墙脚、门槛等处，用条石作为收头，看起来地面更为完整，具有庄严、华美、雅趣的审美效果。





铺地装饰

## 2) 彩画

彩画是一种视觉形象艺术，它在建筑物的装饰上占有重要的地位和独特的功能。“雕梁画栋”一词足以形容其装饰美的特点，它具有形象生动、内容丰富的特点，蕴含着内在的和形式的感染力，是建筑美的另一种体现。在建筑上进行彩画不仅能够通过油漆色彩对建筑构件起到保护作用，使其免遭雨淋日晒受潮，延长建筑物的寿命，就绘画题材来说，除了花鸟鱼虫的民俗内容，同时还有展示各种题材的教化内容。其次，对于木雕工艺构件的彩涂可以增加室内空间的层次。

客家民居在墙壁上常用彩画，其壁画大多是直接绘制在经过处理的墙面上，也就是刷地壁画。壁画的底是用掺有禾秆或糯米再经过长时间浸泡的石灰涂抹而成，其作用是增加墙面的黏性，使壁画的附着性更强。绘制客家民居的壁画，多用纯矿物质颜料，着色牢固，经久不变色。用色不多，仅有红土、黄丹（雄黄）、石膏、石绿几种，着色手法上为“随类赋彩”、单色渲染，清新朴素。采用白酒为调色剂，酒有穿透性，以酒调色，可以使颜色“入木三分”，渗“咬”到石灰墙里去，经久不褪。



彩画装饰

### 3) 木雕

在客家围楼式建筑中，虽然以生土为主要的建筑材料，但是在室内空间的分隔、屋顶的构架、家具的设计以及祠堂建筑的装饰上，还是有许多工艺精巧的木雕作品。除了门窗花格外，天花、梁柱也都是很好的载体。客家聚居建筑的雕刻手法多样，有线刻、浮雕、透雕、圆雕和镂空雕等；装饰题材很丰富，有民间故事、神话传说、吉祥纹样、动物形象等；载体类型也很繁多，有梁柱、雀替、垂花、天花等，结构构件和装饰构件得到了完美的结合。







木雕装饰

#### (4) 建筑风格与精神

##### 1. 阴阳互补、和谐统一

客家建筑在空间、形体、光影、材质等方面都体现了阴阳相和的观念，如空间和形体的虚与实、光影和材质的阴与阳，这一系列的艺术的表现非常类似于中国山水画的对比手法。

客家建筑的光影对比，其一，通过外部环境产生，如围龙屋前有月池、围楼旁有溪流，客家建筑通常都与水景结合，建筑主体与水中倒影相映成趣，形成一阴一阳、一静一动的对比。同时物与影的反相又与建筑立面的对称形成呼应，形成具象与抽象的轴线关系。其二，通过自身形体产生。大的方面指建筑天井庭院和厅堂居室的整体光环境对比，小的方面指建筑高耸的山墙和深远的出檐在地坪墙面投下的阴影对比，两者形成一明一暗、一冷一暖的素描关系，正如艺术作品强调光影，阴阳相和的建筑才更显得生动耐看。

建筑作为人类生存于自然生态系统中重要载体，其存在和发展必须遵循与自然和谐共处的规律。《老子》云：“人法地，地法天，天法道，道法自然。”客家建筑文化的师法自然所指的便是传统的乡土生态技术，以最简洁的方式将自然规律自然法则借用于房屋建造中，其具体的表现在于材料的原真性和技术的逻辑性。如传统客家建筑中要解决通风便采用多天井组合的贯通空间；解决防潮便采用取自河岸的卵石块石等石材；解决降温便采取较高的山墙和较窄的

巷道形成冷巷；解决排水则利用地势坡度，挖池塘打深井连通地下水等等。所借用的自然法则都浅显易懂，在对自然不造成负担的前提下到达提升建筑舒适性的要求。



阴阳互补

## 2. 敬宗收族、向心聚居

客家人从中原南迁后，因面临外人、土匪的欺压，更加强了他们通过尊祖敬宗、祭祀祖先的活动来加强宗族内部团结，以应付新环境下生存发展的需要。因此，客家人崇祖意识非常强烈。客家围屋内必设有祖堂以供奉先灵，达到收族固宗的目的。一般来说，不管房屋规模如何，采用何种平面布局形式，祖堂或居于平面的几何中心，或居于中轴厅房系统的最后一进，空间占位首屈一指。

在传统的客家建筑中，空间大体上可分为“公”和“私”两个部分，数量庞大的家庭在有限空间内密集聚居，迫使“兴公而灭私”成为资源分配的主旋律。由厅、堂、庭院所组成的公共活动空间，在聚居建筑中占据了中轴，取得了最好的朝向，厅阔庭广，面积充足，所采用的建筑材料往往是全屋最好的，装饰装修也最为精致。客家人的各种公共生活都在此展开，包括对外接待重要客人、对内处理宗族事务等。

而“私”则对应于为满足各个小家庭日常生活需要而分别设置的各类住房，它们面向中轴呈向心围合之势。这些住房大都不讲求朝向，面积局促，采光通风效果不佳，私密程度低、相互干扰大，材料普通，缺乏装饰，与公共活动空间形成了鲜明的对比。

但正是由于对家庭生活的舒适度一定程度上的牺牲，才获取了对家族利益最大保全。聚居

的人们私念淡泊，关系融洽，非常团结，体现了公共空间至上的聚居环境中对人与人之间社会关系的塑造。



向心聚居

### 3. 坚固安全、厚实庄重

客家传统建筑以其优越的防卫性能而闻名，其安全防卫体系是一个综合性的体系。客家建筑防卫的对象不仅仅是盗匪贼寇，还兼顾有山洪、地震等各类自然灾害；其防御部位也不仅仅是外墙，而是包含建筑内外的整体空间。客家人认为仅仅依靠外墙的坚固来防止敌人从外部进入内部是不够的，而需要充分考虑建筑物内部的给养、排水、防火等因素，将整座建筑和居住在当中的客家人视为一个有机统一的整体。

在材料和结构上，客家人将泥土、石材作为建筑的主要结构和承重构件，木结构则起辅助受力和传输力矩等作用，使得客家建筑在结构上的受力能力优于普通建筑。大量的砖石被用于外部砌墙，大大提升了建筑物的整体性和稳固性。

平面形态上，客家建筑多成环绕形结构，中间留有小型广场，这种样式的形成除了有当年南渡的客家人心理上的防御因素外，也有实际的抗震防灾作用。其中尤以圆楼抗震能力为佳，最是坚固。当地震到来之时，这种圆筒状结构能将压力和负荷均匀地传递到建筑各处，同时土墙内部还有竹片木条，它们相当于房子的水平拉结性筋骨，因此对抗一般的地震完全无虞。据统计，圆楼发生坍塌的情况极少，倒常有土楼在地震后产生裂缝，过些时候又自动愈合的事情。





坚固的墙体

#### 4. 淡雅自然、朴实无华

客家建筑多为砖木结构或土木结构，客家人初到山区时，他们先搭起茅寮、木屋栖身，然后改建成土屋。用北方原始时代遗传下来的方法，制造土坯砖筑土墙，或者用夯土版筑的方法筑土墙。所用土、沙、石灰、木皆就地取材，门前的泥塘往往是挖土后的副产品，一举两得。

客家建筑基于以实用为目的的建筑选材，没有过多的加工和装饰，在色彩上以展示素雅的材料原色为特征，搭配多以深灰米黄或墨黑粉白为主色调。这种纯粹的搭配理论上来说可以与任何色彩相融合，本身也形成一种阴阳的对比。在这底色下点缀以红色的对联灯笼和绚丽的彩绘雕饰，将整体的素雅与局部的艳丽融为一体，在青山绿水下，别有意境。

客家民居作为乡土建筑，其生态化的建筑形态，既因于自然，又融于自然。这种质朴的风格源于客家人求实的生活态度。其建筑并不追求华丽繁复的装饰，而是从基本需求出发：需要御敌，则把墙体加厚；以祖先为重，则把宗祠放于建筑的核心位置；南方多雨，为了防水，墙下则多用卵石做墙脚。客家建筑中大多数部位的材料、做法皆有其具体功用。虽没有金碧辉煌的装饰，但客家建筑却以古朴自然的形态震撼着人们的心灵。



装饰朴素

### (三) 物质文化遗产

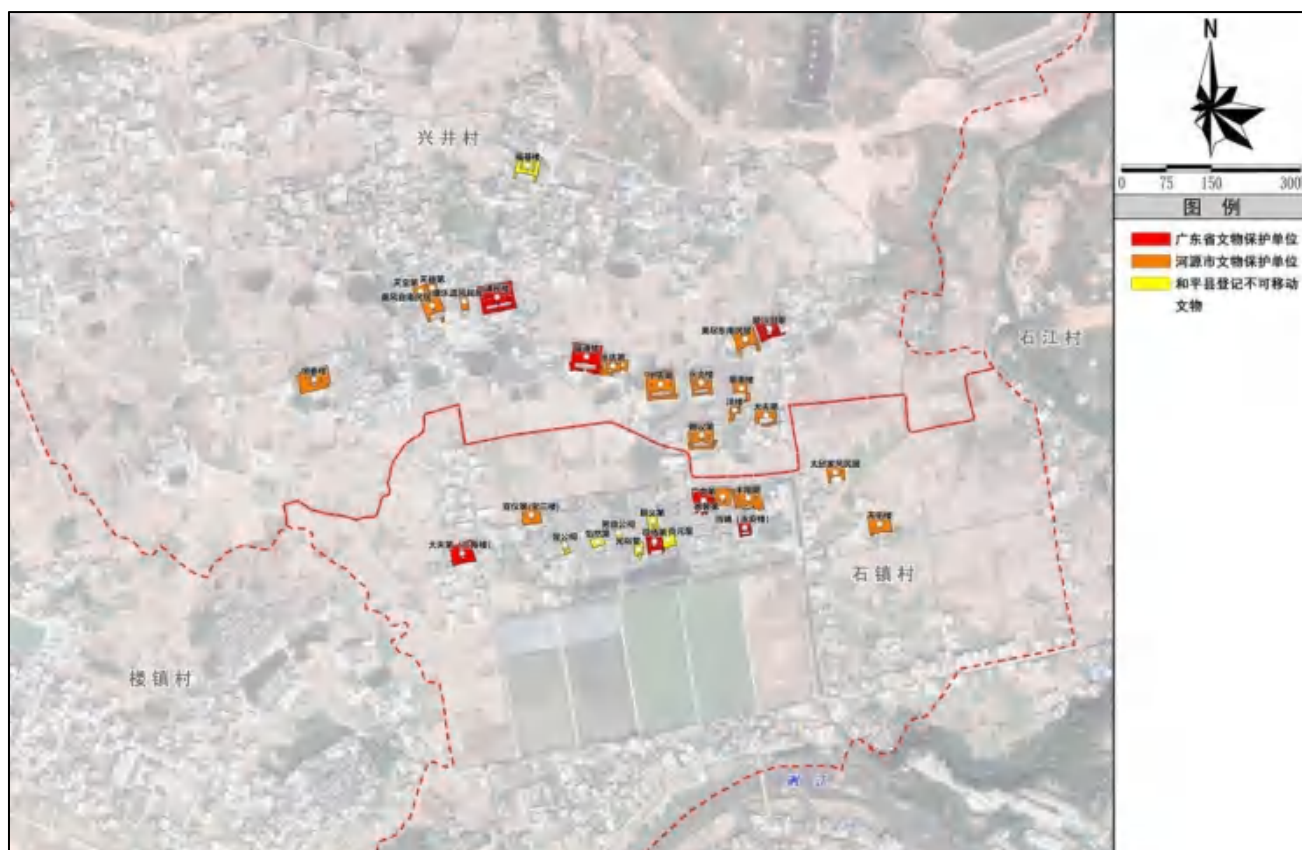
根据现场调研，林寨古村现共有 7 处广东省文物保护单位，18 处河源市文物保护单位，7 处和平县登记不可移动文物，和 2 处推荐历史建筑线索、12 处推荐传统风貌建筑线索。

林寨古村建筑文化遗产信息一览表

保护级别	序号	名称	年代	类别	批次
广东省 文物保护单位	1	颍川旧家	民国	古建筑	第八批
	2	司马第	清代	古建筑	
	3	谦光楼	民国	古建筑	
	4	广文第	清代	古建筑	
	5	当铺（永安楼）	清代	古建筑	
	6	大夫第（三角楼）	清代	古建筑	
	7	福谦楼	清代	古建筑	第九批
河源市 文物保护单位	1	朝议第	清代	古建筑	-
	2	大夫第	清代	古建筑	-
	3	德馨第	清代	古建筑	-
	4	丰翔第	清代	古建筑	-
	5	天宝第	清代	古建筑	-
	6	美尽东南民居	清代	古建筑	-
	7	薰风自南民居	清代	古建筑	-
	8	太邱家风民居	民国	古建筑	-
	9	天佑楼	清代	古建筑	-
	10	宣仪第（宝三楼）	清代	古建筑	-
	11	薰南楼	清代	古建筑	-
	12	洋楼	民国	古建筑	-
	13	永贞楼	清代	古建筑	-
	14	余庆第	清代	古建筑	-
	15	中宪第	清代	古建筑	-
	16	康乐遗风民居	清代	古建筑	-
	17	天益第	清代	古建筑	-
	18	恒泰楼	清代	古建筑	-
和平县 登记不可移动文物	1	朝义第	清代	古建筑	-
	2	昇鼎公祠	明代	古建筑	-
	3	福基楼	清代	古建筑	-
	4	贡元屋	清代	古建筑	-
	5	光裕堂	清代	古建筑	-
	6	怡然第	民国	古建筑	-
	7	昱公祠	清代	古建筑	-
推荐 历史建筑线索	1	贞节亭	民国	古建筑	-
	2	相兴楼	民国	古建筑	-
推荐 传统风貌建筑线索	1	元朝私塾	元代	古建筑	-
	2	德星第	清代	古建筑	-
	3	光裕门（西门）	清代	古建筑	-
	4	美聚东南门（东门）	清代	古建筑	-
	5	明远门（南门）	清代	古建筑	-
	6	善余第	清代	古建筑	-
	7	东门东侧民居	清代	古建筑	-



8	光耀邦家	清代	古建筑	-
9	式南第	清代	古建筑	-
10	司马第（兴井村）	清代	古建筑	-
11	以兴门	清代	古建筑	-
12	树德第（石镇村）	清代	古建筑	-



历史文化资源分布图

## 1. 广东省文物保护单位

### 1. 颍川旧家

位于兴井村，由陈履中建于民国十八年（1929），坐西北向东南。方围屋，平面近方形，三堂两横布局，高三层，四角建有四层高碉楼。土木砖瓦构筑，硬山顶，角楼歇山顶，棱角牙砖叠涩出檐，灰瓦面，灰塑平脊，檐口饰绿色琉璃滴水。墙体搁檩承重，三合土夯筑外墙，泥砖砌筑内墙，表面批抹灰浆，外墙不设窗户，只设 50×50 平方厘米大的长方形枪孔。屋内青砖铺地，总面阔 36 米，总进深 31 米，建筑占地面积 1116 平方米，连同余坪总占地面积 1600 平方米。

正面一排三门，正门直通厅堂，侧门通往横屋，正门为凹肚式门廊，三开间，高八米，穿斗挑梁，方形绳纹雕角花岗岩石檐柱，须弥座花岗岩石柱础，封檐、月梁、雀替、挂落均用浮

雕和镂雕手法雕草木花卉，镀金漆。花岗岩石门框、门墩，门框两角浮雕鳌鱼，门当镌刻篆字“富贵吉祥”。门上嵌花岗石匾额，匾上四周浮雕着蝙蝠、孔雀、麒麟、瓶花、书卷、五福临门等图案，正中阳刻“颍川旧家”四个楷字，落款是“庚午年（1930）”“谭泽闾书”。

门厅设木仪门，中门双开门，便门单开，中门的裙板浮雕着螃蟹、鸭子、锦鸡、禾苗、荷花等图案，寓意着“两榜登科”、“连中双甲”、“锦上添花”等吉祥兆头。束腰浮雕瓶花、鸟雀，格心镶嵌毛玻璃，门楣上镂雕水牛、松鹿、瓶花、花篮图案，门额有彩绘，现已被石灰涂抹，两侧浮雕鹰虎鹤鹿图案，分别题“英雄会”、“鹤鹿松”，落款是“中华民国二十一年（1932），壬申年夏月”。

2015年12月10日，被公布为广东省文物保护单位。







颍川旧家正门平面示意图

## 2. 司马第

位于石镇村，陈氏十五世济川公创建于清代，坐北向南，堂横式建筑，三堂两横布局。土木砖瓦构筑，硬山顶，灰瓦面，灰塑平脊。墙体搁檩承重，三合土夯筑墙体。屋内青砖铺地，总面阔 25 米，总进深 30 米，建筑占地面积 750 平方米，连同余坪总占地面积 980 平方米。

正门凹肚式门廊，穿斗式挑梁，筒柱承檐，子母狮形棺墩承檐，穿斗上浮雕双燕鲤鱼金盏花图案，月梁上浮雕鲤鱼跳龙门和双龙图案，镂雕卷枝花卉雀替，方形削角花岗岩石檐柱，花篮形花岗岩石柱础，花岗岩石门框、门墩。门厅设双仪门，门叶均已失，内门额上阴刻楷书“履中”二字，四周浮雕花卉图案。

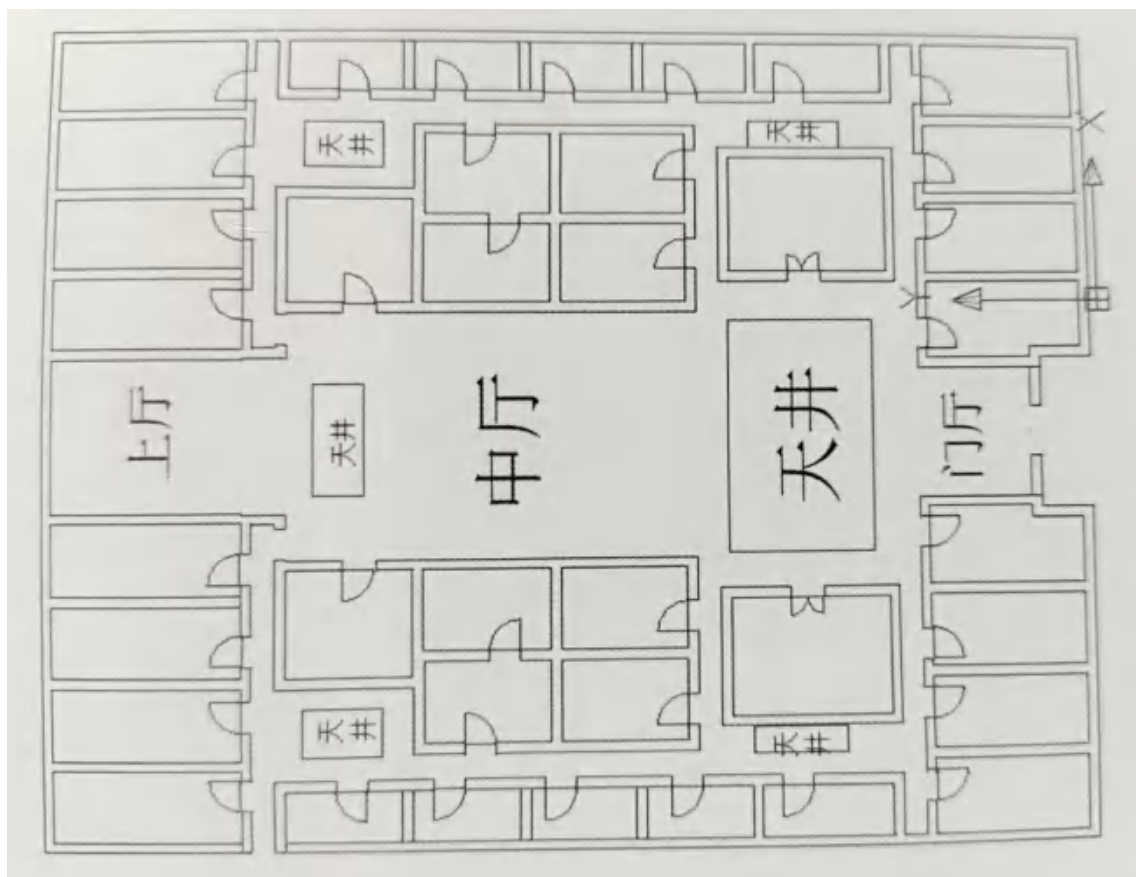
中厅高大宽敞，圆木金柱、檐柱，鼓形花岗岩石柱础，抬梁与穿斗混合式梁架。抬梁上浮雕花鸟图案，雕刻繁复，左右各不相同，麒麟形雀替，狮形柁墩承檐。后设屏门，四开木门已失，门额上圆雕着各式人物故事图案，阴刻楷书“乐善不倦”四字，均镀金漆。

上厅梁架简朴，连接两厅之间天井，天井都用绿色琉璃滴水剪边，下用雕花木板封檐。两边有廊，两侧有厢房，上、中厅都有过道廊通往横屋。横屋比较狭窄，前有两个小长方形天井，门前有余坪，坪外是原来厦镇围的围墙。三合土夯筑，厚达 80 厘米，现只余 1 米多高。

**2015 年 12 月 10 日，被公布为广东省文物保护单位。**







司马第平面示意图

### 3. 谦光楼

位于兴井村，由陈步衢（字云亭）于民国九年（1920）创建，坐北向南。方围屋，三堂四横一倒屋四角楼布局，高三层，角楼四层。土木砖瓦结构，硬山顶，角楼歇山顶，棱角牙砖叠砌出檐，灰瓦面，灰塑平脊，绿色琉璃滴水剪边。墙体搁檩承重，石灰夯筑外墙，泥砖砌筑内墙，表面批抹灰浆，屋内青砖铺地。总面宽 57.5 米，总进深 47 米，建筑占地面积 2702 平方米，连同余坪总占地面积 3450 平方米。

主体建筑一进为三层柱廊式楼房，二、三、四进为三堂四横的堂横式建筑，依中轴线依次为正门、下厅、中厅、上厅，连接两厅之间有廊庑，侧边有厢房，两侧各有两排横屋。在厅堂与横屋，横屋与横屋之间有三条横巷和十一个天井分隔，通过天井和横巷作为交通网络，将整幢房屋联结在一起。

正门凹肚式，三开间，高达 10 米，穿斗挑梁，筒柱与莲花、狮形柁墩承檩，装饰着镂雕花鸟图案的雀替、挂落和异形梁架，镀金漆、绿彩。方形雕角花岗岩石檐柱，花篮形花岗石柱础。花岗石门框、门墩，用浮雕、镂雕手法雕刻着麒麟、鹿、鸟、花卉图案。门上镶嵌花岗石匾额，浮雕勾连万字纹为地，正中阳刻楷书“谦光楼”，落款为“中华民国九年（1920）”。

庚申孟冬吉旦，陈步衢立”。

正门后有一长方形大天井，天井东侧建有花岗岩石砌筑的圆形水井。二进一排五门，分别通往厅堂和横屋，二门亦为凹肚式，穿斗挑梁，上面用雕花筒柱，雄鹰展翅形瓜柱，卧伏麒麟状柁墩承檐，月梁、雀替、封檐均用浮雕、镂雕手法雕刻各式花卉图案，镀金漆。方形花岗岩石檐柱，四角雕成双圆角形，中间起棱，仰莲花篮式柱础，花岗岩石门框、门墩，门框上浮雕剪枝花与狮子滚绣球图案，门上镶嵌花岗石匾额，匾额四周浮雕双凤朝阳与花卉图案，中间浮雕楷字“光远第”。门厅设屏门，中门六开木门，便门单开木门，门叶均已失，门楣浮雕着花鸟图案，镀金漆，门额浮雕楷字“是亦为政”四字。

中厅前有轩廊，穿斗挑梁，方形雕角花岗岩石檐柱，花篮形花岗岩石柱础。后设屏门，六开木门，门叶的裙板上浮雕瓶花图案，门额浮雕楷字“燕翼诒谋”四字，皆镀金漆，上厅脊枋和金枋上均浮雕花鸟图案。

连接两厅之间有天井，两边有廊庑，两侧有厢房，厢房用榻扇间隔，榻扇的裙板和束腰浮雕瓶花，格心上开光镂雕人物花卉，镀金漆。

三厅都有过道廊往内外横屋，整幢屋内共有十厅十一井，房间 258 间，水井、粮仓、厨房俱全，可容纳几百人居住。建筑宏大，雕刻精湛，是兴井村中最豪华的建筑，具有很高的工艺与美术价值。

2015 年 12 月 10 日，被公布为广东省文物保护单位。









谦光楼照片

#### 4. 广文第

于清光绪七年由陈肇鹏所创建，坐北向南，方围屋，三堂两横一倒屋四角楼布局，高二层，角楼高三层。土木砖瓦构筑，硬山顶，角楼歇山顶，棱角牙砖叠砌出檐，灰瓦面，垒瓦为脊，石灰批抹瓦口，屋后瓦檐用灰瓦砌1米高棱格纹宝壁。三合土夯筑外墙，泥砖砌筑内墙，表面批抹灰浆，屋内青砖铺地。总面宽35米，总进深38米，建筑占地面积1330平方米，连同余坪总占地面积1630平方米。

正面一排三门，正门凹肚式门廊，穿斗式挑梁，方形削角花岗岩石檐柱，花篮形花岗岩石柱础。瓜柱、筒柱承檩，狮形柁墩承檐，象形柁墩承二步筒柱。穿斗上浮刻着各式繁复的花卉图案，月梁上浮雕龙凤图案。花岗岩石门框，上雕狮子与鳌鱼图案，均镀金漆，门厅设木仪门，上雕“中正以通”四字，上有阁楼，阁楼隔板中间装饰着镂雕卷枝花卉图案，两侧浮雕麒麟、大象、花鸟图案。

下厅与中厅之间有天井，两边有廊，两侧有厢房，厢房用榻扇间隔，上有金字题额，左为“教守二南”，右为“典遵三礼”。中厅山墙搁檩承重，在脊枋、金枋、檐枋上雕刻着双龙双凤、花卉图案。

上厅梁架简朴，连接两厅之间有廊，两侧有厢房。上、中、下厅都有过道廊通往横屋，横屋前有长方形天井，前后四角各建一幢凸出外墙一米的角楼，东、西横屋各砌出三间伸手廊，与屋前一排倒屋连在一起，形成正门与倒屋之间一个长方形大天井，天井东侧有一口红砂岩砌筑的圆形水井。斗门安放在倒屋正中，凹肚式门廊，花岗岩石门框。

2015年12月10日，被公布为广东省文物保护单位。





广文第照片

## 5. 当铺（永安楼）

位于石镇村，由陈鼎三于清光绪年间建设，坐北向南，方围屋，原本是当铺。两进一横一倒屋四角楼布局，高二层，前面东角、后面西角建高四层的碉楼。土木砖瓦构筑，硬山顶，角楼歇山顶，棱角牙砖叠砌出檐，灰瓦面，垒瓦为脊。墙体搁檩承重，三合土夯筑墙体，外墙四周设长方形枪眼，屋内青砖铺地。总面宽 19.6 米，总进深 25.5 米，建筑占地面积 500 平方米，连同余坪总占地 700 平方米。

倒屋正面两侧砌镬耳形封火山墙，中间檐口用灰瓦砌棱形花宝壁，正门凹肚式门廊，花岗岩石门框、门墩。门厅狭小，两侧各有一间长而宽的次间，二楼为阁楼。

二进正门开于东侧横屋间，红砂岩门框，实木大门，从横屋花厅开过道廊通往上厅，上厅梁架简朴。下厅原是当铺营业处所，对外设三个窗口，花岗岩石窗框，古时典当财物，就从窗口递进递出，现在将其中一个窗户改成了大门。连接两厅之间有天井，两边有廊，两边有厢房，厢房用榻扇间隔，榻扇裙板阴刻花草图案，格心镂雕瓶花与梅花图案。两侧各筑出二间伸手廊，与头进相连，形成一个长方形天井，天井东侧有一个红砂岩砌筑的圆形水井。

2015 年 12 月 10 日，被公布为广东省文物保护单位。







永安楼照片

## 6. 大夫第（三角楼）

位于石镇村，由陈肇霖建于清宣统二年（1910），坐北向南，方围屋，现仍由其后裔居住。三堂两横一前院四角楼布局，高二层，角楼高三层，因为建屋时北角楼屋基地是别人的，所以只建了三个角楼，因此俗称“三角楼”，后来才补建了第四个角楼。土木砖瓦构筑，硬山顶，角楼歇山顶，棱角牙砖叠砌出檐，灰瓦面，灰塑平脊，绿色琉璃滴水剪边。墙体搁檩承重，石灰夯墙，屋内青砖铺地，天井、天阶铺砌卵石。总面宽 37.5 米，总进深 32 米，建筑占地面积 1216 平方米，连同余坪总占地面积 1520 平方米。

正面一排三门，正门凹肚式，三开间，穿斗式挑梁，四方形花岗岩石檐柱，花篮式花岗岩石柱础，筒柱承檩，狮形柁墩承檐，月梁上浮雕鱼龙花鸟图案，穿斗上浮雕花卉图案，雀替上镂雕瓶花图案。花岗岩石门框，门当阳刻篆字“福寿双致”四字，门上嵌花岗石匾额，阳刻楷字“大夫第”三字，落款是“宣统二年（1910）庚戌岁仲冬，同知衔陈肇霖立”，匾额四周彩绘云龙图案。门厅设木仪门，四开木门额，左右便门分别阴刻楷字“加官”、“进爵”。

中厅抬梁与穿斗混合式梁架，八棱形木檐柱，圆形木金柱，鼓形花岗岩石柱础。梁架上浮雕各种图案，图案繁复，脊枋上浮雕双龙争珠图案，金枋浮雕牡丹图案，檐枋浮雕仙鹤图案，抬梁与穿斗浮雕花鸟图案。穿斗、雀替镂雕牡丹图案，抬梁下装饰鳌鱼形雀替。后设屏门，六开木门的束腰、裙板上浮雕花鸟图案，格心镂雕万字纹与孔雀图案。门额用金漆棱格花卉纹为地，中间阳刻楷字“德让事勤”。

中厅厢房用榻扇间隔，榻扇束腰与裙板上浮雕竹枝花卉，格心镂雕卷枝花与平安富贵字样图案，屏上匾额阴刻楷字题词，左为“四维垂训”，右为“五礼攸敦”。上厅梁架简朴，无雕

刻。

连接两厅之间有天井，两边有廊，两侧有厢房，三厅之中都有过道廊通往横屋。横屋前有长方形天井，前后各建有凸出外墙 1 米的角楼。门前有长方形前院，斗门向东。

2015 年 12 月 10 日，被公布为广东省文物保护单位。







三角楼照片

## 7. 福谦楼

位于兴井村，由陈肇麟于清代创建，陈肇麟，字文华，号瑞山。福谦楼平面略呈四方形，坐北向南，方围屋，十一间四进一方围四角楼布局，高三层，角楼四层。土木砖瓦构筑，硬山顶，角楼歇山顶，棱角牙砖叠砌出檐，灰瓦面，灰塑平脊，石灰批抹瓦口，绿色琉璃滴水剪边。墙体搁檩承重，外墙三合土夯筑，内墙泥砖砌筑，表面批抹灰浆，外墙不设窗户，一、二层仅设 50×15 平方厘米大的长方形枪眼，三、四层设 40×40 平方厘米大的望孔，四角各建凸出外墙一米的角楼，屋内青砖铺地。总面阔 49 米，总进深 46 米，建筑占地面积 2254 平方米，连同余坪总占地 2850 平方米。

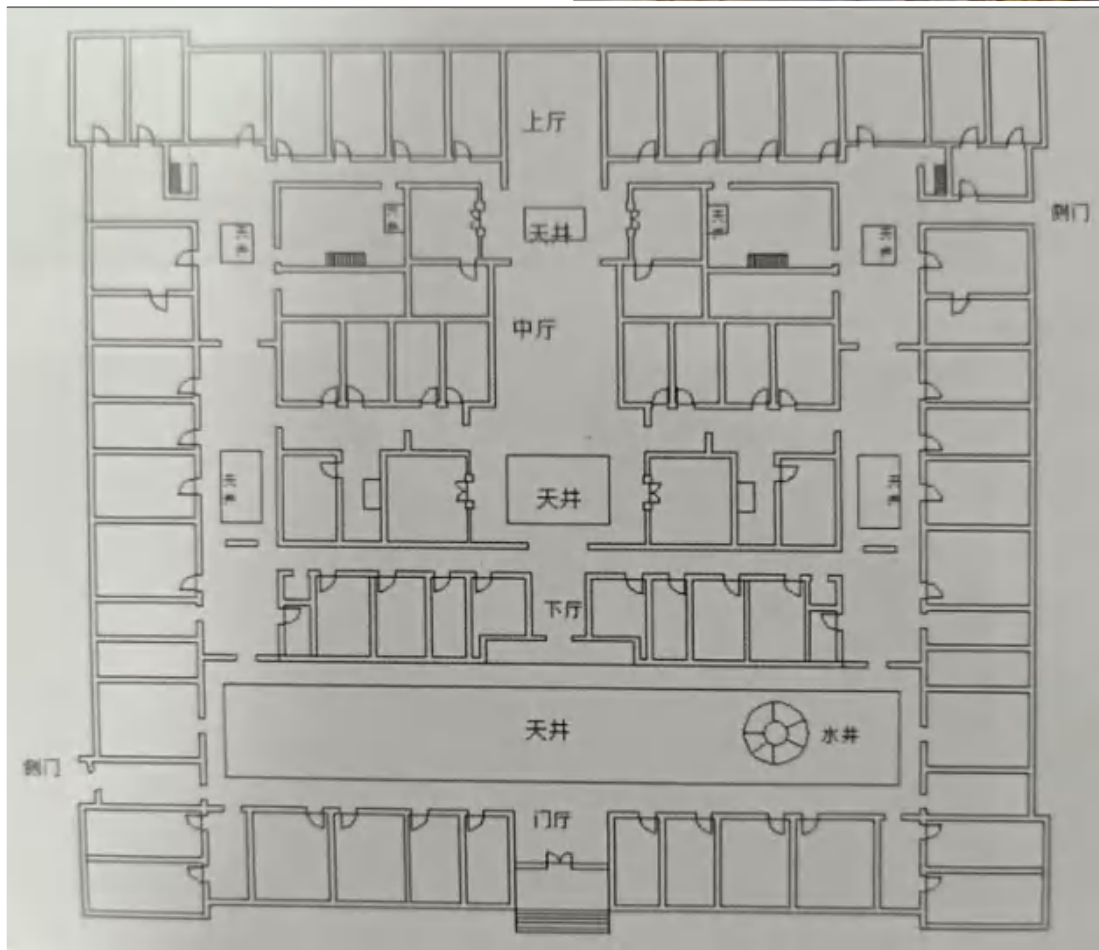
正门设在方围正中，凹肚式大门，三步梁直接搁在墙上，花岗岩石门框，花岗岩石门墩。正门后有长 34.6 米，宽 5 米的长方形大天井，天井中铺河卵石，东侧建有圆形花岗岩石水井。

主体建筑一进一排三门，中间正门为凹肚式门楼，穿斗挑梁，方形双圆角花岗岩石檐柱，须弥座形柱础。月梁、穿斗、瓜柱浮雕着凤凰、鸟雀、八宝、祥云、剪枝花卉等图案，雀替镂空雕花卉图案，圆雕麒麟枪墩承檐，均镀金漆。花岗岩石门框，花岗岩石门墩，门上嵌花岗岩石匾额，阳刻楷书“大夫第”三字。

从正门进去，依次为门厅、下厅、中厅、上厅。各厅中屏风、梁架、雀替均浮雕剪草除根枝花卉、瓶花等图案。厅与厅之间有天井，连接两厅有廊庑，两侧有厢房，厢房都用榻扇间隔，榻扇的裙板、束腰上浮雕着各式花卉图案，格心大部分已遗失，上有浮雕楷书题词，中厅左为“芳漱艺圃”，右为“液沃经畲”。中厅设有屏门，门上裙板浮雕瓶花图案，格心已失，上有匾额，金漆黄底方格纹为地，四周浮雕蝴蝶花图案，红漆书写楷书“祇敬六德”四字。厢房侧另有四套一天井一小厅一主室独立单元布置。全屋用十一个天井和三条横巷分隔，利用巷道可以全屋通透。门前有宽阔的余坪，坪西有一口圆形水井。

2019 年 4 月 19 日，被公布为广东省文物保护单位。





福谦楼照片

## 2. 河源市文物保护单位

### 1. 朝议第

位于兴井村，由陈鸿监于清咸丰十一年创建，坐北向南，方围屋，三堂两横一倒屋四角楼布局，高二层，角楼高三层。土木砖瓦构筑，硬山顶，灰瓦面，垒瓦为脊。墙体搁檩承重，外墙三合土夯筑，内墙泥砖砌筑，屋内青砖铺地，卵石铺砌天井。总面阔 41 米，总进深 43 米，建筑占地面积 1763 平方米，连同余坪总占地面积 1250 平方米。斗门设在西横屋的伸手廊中，斜向西南，凹肚式门廊，前有五级台阶，花岗岩石门框，门上嵌有花岗岩石匾额，匾额中阳刻楷书“朝仪第”，前内有宽阔的长方形天井。

正门凹肚式门楼，穿斗式挑梁，方形削角红砂岩檐柱，花篮形红砂岩柱础，筒柱与狮形柁墩承檩，镂雕凤凰形雀替，花岗岩石门框、门墩，门墩旁附圆形抱鼓石，门上匾额阳刻楷书“大夫第”，落款是“大清咸丰拾壹年（1861）辛酉岁，候选知府陈鸿监立”。三厅都高大宽敞，但梁架简洁无雕刻。连接两厅之间有天井，两边有廊，两侧有厢房，厢房用砖砌间墙间隔，阁楼槛窗浮雕着龙凤、麒麟、大象等图案，三厅都有过道廊通往厢房与横屋。屋内长方砖铺地，卵石铺天井，从左右横屋各砌出三间伸手廊，前面加建了一排倒屋，形成了门前一个长方大天井，天井东侧有一口红砂岩砌筑的圆形水井。





朝议第照片

## 2. 大夫第

位于兴井村，由陈维星于清末创建，坐北向南，方围屋，双堂双横一前院布局，高二层。土木砖瓦构筑，硬山顶，灰瓦面，垒瓦为脊，石灰批抹瓦口，绿色琉璃滴水剪边。墙体搁檩承重，外墙三合土夯筑，内墙泥砖砌筑，表面批抹灰浆，屋内青砖铺地。总面阔 33 米，总进深 30 米，建筑占地面积 990 平方米，连同前院总占地面积 1330 平方米。

斗门向东南，单开间，硬山顶，两侧镏耳形封火山墙出檐，凹肚式门廊，花岗岩石门框，门框两角浮雕蝙蝠图案，门上嵌花岗石匾额，匾额四周浮雕花卉与勾连万字图案，中间阳刻楷字“大夫第”。门后即是长方形前院，前院西侧有一口红砂岩砌筑的圆形水井。

正门凹肚式门廊，花岗岩石门框，花岗岩石门墩，门墩上浮雕八宝葫芦图案，门前月梁浮雕龙鱼图案。门厅设木仪门，四开木门已失，门额上阳刻楷字“举正於中”，两边浮雕剪枝牡丹。

连接两厅之间有天井，两侧有廊庑，穿斗式挑梁，筒柱承檩，穿斗与月梁上浮雕各式花卉，雀替上镂雕狮子图案。天井两侧厢房用木榻扇间隔，榻扇屏风的束腰与格心已失，裙板上浮雕梅花图案，镀红漆，阁楼上镶嵌蓝色毛玻璃。

上厅脊枋浮雕双凤图案，金枋与檐枋浮雕花鸟图案，图案雕刻精致，栩栩如生，镀金漆，至今仍金碧辉煌，两厅之间都有过道廊通往横屋。天井用长花岗岩石铺成，中间浮雕双鲤鱼与莲花图案。从两侧横屋各砌出三间伸手廊，与屋前围墙连成一体。





大夫第照片

### 3. 德馨第

位于石镇村，由陈肇鹏于清末创建，坐北向南，堂横式建筑，三堂两横四角楼布局，高二层，角楼高三层。土木砖瓦构筑，硬山顶，灰瓦面，垒瓦为脊。墙体搁檩承重，三合土夯筑墙体，屋内长方砖铺地。总面阔 24 米，总进深 28 米，建筑占地面积 672 平方米，连同余坪总占地面积 960 平方米。

正门凹肚式门楼，花岗岩石门框，五级红砂岩台阶。门厅与中厅都设有木质屏门，门厅仪门上题额已模糊不清，中厅屏门门额上阴刻楷字“积德为先”，浮雕松鹤图案，上厅梁架简朴无装饰。

连接两厅之间有天井，两边有廊，两侧有厢房，厢房用榻扇间隔，榻扇的束腰与裙板上浮雕竹枝、兰花、莲花图案，格心已被盗，上面匾额分别阴刻楷字“礼守颜箴”、“治遵朱训”，屋内梁架简朴。



德馨第照片

#### 4. 丰翔第

位于石镇村，由陈丰仪于道光年间创建，坐北向南，方围屋，三堂两横布局，前高两层，后高三层。土木砖瓦构筑，硬山顶，灰瓦面，垒瓦为脊，棱角牙砖叠砌出檐。墙体搁檩承重，石灰夯墙，外墙四周设有长方形眼枪，屋内青砖铺地。总面宽 43 米，总进深 39 米，建筑占地面积 1677 平方米。

正门直接设在围墙东侧，凹肚式门廊，门前有七级台阶，两侧砌镢耳形封火山墙，花岗岩石门框，门上墨绘匾额，中间墨书楷字“丰翔第”。围墙内有二层柱廊式木楼过道，平常闲置不用，主要是为防御时便于对外射击建造的，上面盖瓦，瓦面上再用瓦垒筑宝壁。

中轴为上、中、下厅，门厅设木仪门，四开木门已失，门额上的字迹也已模糊不清，二层槛窗装饰棱格形窗花。



中厅前有轩廊，后有屏门，门额上阳刻楷书“慈孝友恭”，上厅梁架简洁无装饰。连接两厅之间有廊，两边次间、稍间、尽间为厢房，三厅都有过道廊，作为通往厢房与横屋的通道。在东楼角内有一口红砂岩石砌筑的圆形水井，正门前有一堵高6米的围墙，屋的四周墙上都设有形态不同的枪眼。



丰翔第照片

## 5. 天宝第

位于兴井村，由陈昌平建于清代，坐北向南，方围屋，双堂双横四角楼布局，土改时被没收作乡政府。土木砖瓦构筑，硬山顶，灰瓦面，灰塑平脊，石灰批抹瓦口，棱角牙砖叠加砌出檐，瓦口用灰瓦加砌1米高棱形花宝壁。外墙三合土夯筑，内墙泥砖砌筑，表面批抹灰浆，屋内青砖铺地。总面阔28.5米，总进深16米，建筑占地面积432平方米。

正门凹肚式，红砂岩石门框、门墩，门上墨书楷体“兴井乡人民政府”，现已封闭，改从后面与西面另开后门与侧门进出。门厅设中屏，屏门已失，屏上匾额阴刻行字“修身为本”四字，匾额两边浮雕花卉图案。连接二厅之间有廊，两侧有厢房，榻扇中屏门已失，上面阴刻行

字题词，左为“顾德”，右为“远猷”。上厅简洁无装饰，连接二厅之间有天井，天井用雕刻花卉檐板结封檐，三角形滴水剪边。两厅都有过道廊通往横屋，横屋中有方形天井。正门前是狭窄的巷道，隔巷是薰风自南屋。





天宝第

## 6. 美尽东南民居

位于兴井村，由陈砚田始建于清代，坐北向南，方围屋，三堂两横一前院四角楼布局，单层。土木砖瓦构筑，硬山顶，灰瓦面，灰塑平脊，瓦口批抹灰浆，绿色琉璃滴水剪边。墙体搁檩承重，外墙三合土夯筑，内墙泥砖砌筑，表面批抹灰浆，屋内青砖铺地，卵石铺砌前院。总面阔 31 米，进深 29.6 米，建筑占地面积 917.6 平方米，连同余坪总占地面积 1420 平方米。

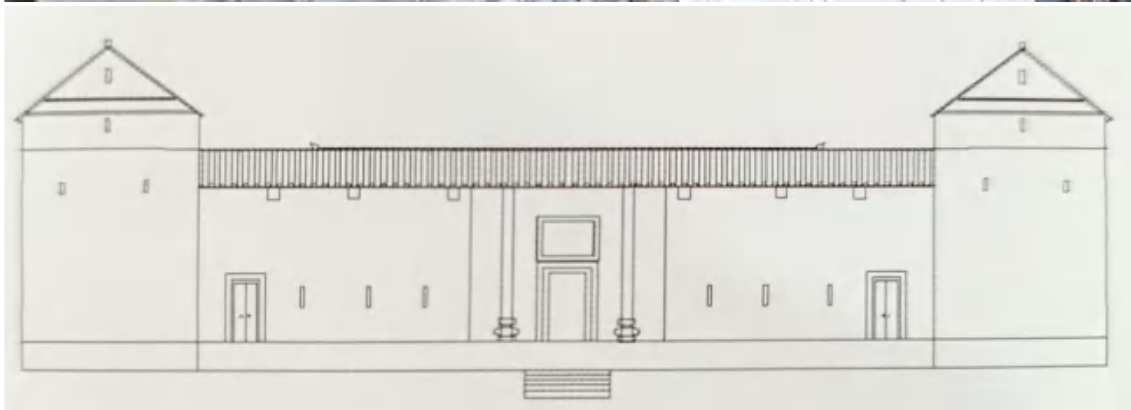
斗门向东，单开间，凹肚式门楼，花岗岩石门框，花岗岩石门墩，门框上浮雕着书卷、花篮图案，门当阳刻篆字“福禄”两字。门上镶嵌花岗岩石匾，石匾四周浮雕剪枝花卉，中间浮雕画卷为地，阳刻楷字“美尽东南”。

正面一排三门，正门凹肚式门楼，穿斗式挑梁，卷栅顶封檐，狮形、象形柁墩，瓜柱承枋，穿斗与檐枋上浮雕着鱼龙花鸟铁图案，图案繁复，雕刻精致，八棱形花岗岩石檐柱，花篮形花岗岩石柱础。花岗岩石门框，门框浮雕鳌鱼云彩与剪枝花卉图案。门厅设木仪门，仪门的裙板与束腰浮雕花卉图案，格心镂雕五福花卉，门额以勾连万字纹为地，浮雕楷字“X 由以正”四字，图案与匾额皆镀金漆。

中厅高大宽敞，抬梁与穿斗混合式梁架，圆木金柱，八棱形花岗岩石檐柱，花篮形花岗岩石柱础。脊枋上浮雕双龙图案，梁架上浮雕花鸟图案，镀金漆。后设屏门，四开木门，门上桶

扇已失，匾额上用镂雕、浮雕手法雕刻着花鸟松鹤图案，中间以斜方格四瓣花为地，浮雕楷字“保世滋大”四字，皆镀金漆，至今仍金碧辉煌。

上厅梁架浮双凤与花鸟，连接两厅之间有天井，两侧有廊庑、厢房，厢房都用四开榻扇间隔，榻扇的裙板浮雕梅兰菊竹图案，格心镂雕缠枝花卉图案。三厅都有过道廊通往横屋，中厅的过道廊有花岗岩石拱门，拱门上浮雕花卉与石榴图案，阴刻隶字，左为“履谦”，右为“泰升”。横屋中有长方形天井，前有侧门通往前院。前院前有围墙，但围墙现已被拆建了新房。







美尽东南民居照片

## 7. 薰风自南民居

位于兴井村，由陈砚田始建于清代，坐北向南，方围屋，三堂两横一前院布局，高一层。土木砖瓦构筑，硬山顶，灰瓦面，灰塑平脊，浮雕花鸟图案封檐。墙体搁檩承重，外墙三合土夯筑，内墙泥砖砌筑，表面批抹灰浆，屋内青砖铺地。总面阔 31 米，总进深 41 米，建筑占地面积 1271 平方米，连同余坪总占地 1530 平方米。

斗门单开间，红砂岩门框、门墩，两侧砌镏耳形封火山墙，门内有宽阔的长方形前院。

正面一排三门，正门凹肚式门廊，三开间，穿斗式挑梁，八棱形花岗岩石檐柱，花篮形花岗岩石柱础。卷棚顶封檐，狮形、象形柁墩，瓜柱承枋，穿斗与檐枋上浮雕着鱼龙花鸟图案，图案繁复，雕刻精致。花岗岩石门框、门墩，上嵌花岗岩石匾额，匾上四周浮雕八仙与缠枝花图案，中间阳刻楷字“薰风自南”，门厅设木仪门，四开木门已失。

中厅高大宽敞，抬梁与穿斗混合式梁架，圆木金柱，八棱形花岗岩石檐柱，花篮形花岗岩石柱础。脊枋上浮雕双龙图案，梁架上均浮雕花鸟图案，镀金漆。后设屏门，门额与门叶已失，只剩木柱，仪门后现用砖砌间墙将中厅与上厅隔离，只剩一扇小门进出。

上厅梁架浮雕双凤与花鸟图案，连接两厅之间有天井，两边有廊，两侧有厢房，三厅都有

过道廊通往横屋。门前有前院与围墙，但围墙现已拆建新房了，只余东侧斗门仍在。





美尽东南民居照片

## 8. 太邱家风民居

位于石镇村，由陈伯谷始建于民国年间，坐北向南，方围屋，两进两横一前院布局，高二层。土木砖瓦构筑，硬山顶，棱角牙砖叠砌出檐，灰瓦面，灰塑正脊，瓦口批抹石灰。墙体搁檩承重，三合土夯筑墙体，墙体外面不设窗户，只设长方形与方形枪眼，现一楼已改开窗户，屋内青砖铺地。总面宽 28 米，总进深 29 米，占地面积 812 平方米，连同余坪总占地面积 1420 平方米。

斗门朝西，有六级台阶通到斗门，凹肚式门廊，花岗岩石门框，门上墨绘匾额，四周用黑底留白的手法勾画卷枝花与瓶花图案，中间墨书楷字“门霭长庚”，斗门内有长方形前院。

正门凹肚式门廊，花岗岩石门框、门墩，门框浮雕竹节纹，门墩浮雕变形狮子纹，门上墨



绘匾额，四周墨绘五蝠与卷枝牡丹图案，中间墨书楷字“太邱家风”。门厅设木仪门，门叶已失，只余木柱，上厅梁架简朴无装饰。

连接两厅之间天井，两边有廊，两侧有厢房，厢房用隔扇间隔，屋内梁架简朴，无雕刻，前院东侧有一红砂岩砌筑的圆形水井。



太邱家风民居照片

## 9. 天佑楼

位于石镇村，由陈浪山于清光绪二十六年创建，坐北向南，方围屋，三堂两横四角楼布局，

高二层，角楼高三层。土木砖瓦构筑，硬山顶，灰瓦面，灰塑担杆脊，瓦口批搪石灰，棱角牙砖叠砌出檐。墙体搁檩承重，外墙三合土夯筑，内墙泥砖砌筑，表面批抹灰浆，外墙四周设有长方形枪眼，屋内青砖铺地。总面宽 35.5 米，总进深 48 米，建筑占地面积 1710 平方米。

正面一排三门，正门凹肚式门廊，方形削角花岗岩石檐柱，花篮形花岗岩石柱础，穿斗式挑梁，花岗岩石门框。

三厅梁架简朴，连接两厅之间有天井，两边有廊，两侧有厢房，厢房用榻扇间隔，上、中、下厅都有过道廊通往横屋，横屋有长方形天井，前面有门通往前院，前后各砌凸出外墙一米的角楼。前院东侧有一口红砂岩砌筑的圆形水井，斗门向西南。





天佑楼照片

### 10. 宣仪第（宝三楼）

位于石镇村，陈镜中于清光绪三十二年始建，坐北向南，方围屋。陈镜中，字宝三，因该楼阁墙上绘有一个时兴的八卦钟而著名，故又被乡民称为“宝三楼”。三堂两横四角楼布局，高二层，前角楼与主体建筑同高，后角楼高三层。土木砖瓦构筑，硬山顶，灰瓦面，垒瓦为脊，四周棱角牙砖叠砌起檐，两侧头进与二进间檐口用灰瓦加砌棱形花宝壁。墙体搁檩承重，三合土夯筑墙体，外墙四周设有长方形与四方形枪眼，青砖铺地。总面阔 31 米，总进深 30 米，建筑占地面积 930 平方米。

正面一排三门，正门凹肚式门廊，花岗岩石门框，门上原有匾额已被石灰涂抹，上面画上红旗与毛主席像，红漆书写楷字“敬祝毛主席万寿无疆”字样。月梁浮雕着鱼龙海草图案，镀金漆。

门厅设木仪门，四开木门，门额上浮雕双龙海水、蝙蝠图案。

中厅前有轩廊，穿斗挑梁，镂雕瓶花雀替，四方形花岗岩石檐柱。脊枋浮雕双龙图案，金枋浮雕仙鹤云彩，檐枋浮雕孔雀花卉图案。后设屏门，四开木门，门叶的束腰浮雕花鸟图案，裙板浮雕瓶花图案，格心镂雕花鸟图案，门楣浮雕人物故事与剪枝花图案，均镀金漆，门额题词已被灰封无法辨认。

中厅天井装饰华丽，四面都用穿斗挑梁，穿斗与檐枋都雕刻繁复的花卉图案。天井两边有廊，两侧有厢房。厢房用四开榻扇间隔，榻扇束腰与抹头浮雕花卉鸟兽，裙板线刻剪枝花，格心镂雕缠枝花图案，描彩绘。榻扇上原有门额，现已被灰封，阁楼槛窗则浮雕金钱麒麟图案。

上厅梁架简洁，上、中厅有过道廊通往横屋，过道廊用砖砌成拱门形，拱门彩绘孔雀开屏

图案，上书篆字“富”、“禄”，门楣上灰塑小鸟花卉宝瓶。横屋前有宽阔的天井，前后各建有凸出外墙 1 米的角楼，左右横屋都有旁门，门前有一条卵石铺砌的街道。



宣仪第照片

## 11. 薰南楼

位于兴井村，陈维星创建于清代，坐北向南，方围屋，三堂两横四角楼布局，高三层，角楼高四层，原来是当铺。土木砖瓦构筑，硬山顶，灰瓦面，垒瓦为脊，棱角牙砖叠砌出檐，角

楼歇山顶，外墙三合土夯筑，内墙泥砖砌筑，屋内青砖铺地。总面阔 25 米，总进深 25 米，建筑占地面积 625 平方米，连同余坪、池塘总占地面积 1350 平方米。

正门直接砌于墙上，红砂岩拱形门框，门上灰塑飘檐，龙船脊，檐下用蓝、黑彩绘瓶花、人物图案。门前有宽阔的前院，斗门朝东南，单开间，红砂岩石门框，两侧砌镬耳形封火山墙。2000 年因为失火，将屋内全部烧毁，现只余四面墙壁。房屋内面虽已烧毁，但外表仍完整壮观。





薰南楼照片

## 12. 洋楼

位于兴井村，由陈履中于民国时期创建，坐北向南。平面布局曲尺形，仿西式建筑，前有庭院，房屋位于院落的西南角。土木砖瓦结构，歇山顶，棱角牙砖叠砌出檐，灰瓦面，灰塑正脊，石灰批抹瓦口。墙体搁檩承重，青砖墙，表面批塘石灰，屋内青砖铺地。连同庭院总占地面积 1424 平方米。

北栋为三层柱廊式建筑，通面宽七间，通进深四间。一层柱廊为拱门形，二、三层用绿色花窗砌成栏杆。西侧原是单层建筑，现在被改建为三层现代建筑。



洋楼照片

### 13. 永贞楼

位于兴井村，始建于清代，坐北向南，回字形方围屋，九间两进一方围四角楼布局，高三层，角楼高四层。土木砖瓦构筑，硬山顶，角楼歇山顶，棱角牙砖叠砌出檐，灰瓦面，垒瓦为脊，石灰批抹瓦口。墙体搁檩承重，外墙三合土夯筑，厚达 80 厘米，四面山墙不直接承檩，用高约四十厘米砖柱承檐，留下了一段开敞的空间用于防御之用，内墙泥砖砌筑，屋内青砖铺地。总面阔 36 米，总进深 36 米，建筑占地面积 1296 平方米，连同余坪总占地面积 1630 平方米。

绕主体建筑建一圈高四层的方形围间，大门直接开设于南墙上，拱形门，花岗岩石门框，红砂岩起卷，门上墨书楷体“永贞楼”，上有灰塑飘檐，南墙三、四层建成柱廊式走廊。主体建筑堂横式，高二层，面阔九间，深两进，厅堂梁架简朴，连接两厅之间有天井，两侧有厢房，

厢房二层用隔扇间隔，上有浮雕楷字题词，左为“诗书报国”，右为“孝友传家”。房屋四周都有各种形状的枪眼，屋内天井东侧有一口红砂岩砌筑的圆形水井，门前有余坪与半月形池塘。









永贞楼照片

#### 14. 余庆第

位于兴井村，陈姓始建于清代，坐北向南，堂横式建筑，三堂两横布局，高一层。土木砖瓦构筑，硬山顶，灰瓦面，垒瓦为脊。墙体搁檩承重，三合土夯筑墙体，屋内青砖铺地。总面阔 33.5 米，总进深 27 米，建筑占地面积 904 平方米，连同余坪、池塘总占地面积 1500 平方米。

正门凹肚式门楼，红砂岩门框，门上墨绘剪枝花卉匾额，墨书楷体“余庆第”三字。门厅设有木仪门，四开门叶已失，门额上阴刻楷字“行恒”。中厅前有轩廊，后设屏门，四开木门，门额上阴刻楷字“朱训当遵”四字。上厅梁架简朴无装饰，连接二厅之间有天井，两边有廊，两侧有厢房。三厅都有横屋通往横屋，横屋前有长方形天井，屋内梁架简朴。门前有余坪与池塘，西侧有一口水井。现已破损，已成危房。





余庆第照片

## 15. 中宪第

位于兴井村，由陈肇骧于清光绪二十三年（1897）创建，坐北向南，平面近方形，三堂两横一倒屋四角楼布局，高二层，角楼高三层。陈肇骧，号腾冀，光绪十年附贡生。土木砖瓦构筑，硬山顶，角楼歇山顶，棱角牙砖叠砌出檐，灰瓦面，灰塑平脊，石灰批抹瓦口。墙体搁檩承重，外墙三合土夯筑，不设窗户，一二层只设 $40\times 10$ 平方厘米大的枪眼，三层设 $35\times 35$ 平方厘米大的望孔，四角各建凸出外墙一米的角楼，内墙泥砖砌筑，青砖铺地。总面阔48.6米，总进深46.5米，建筑占地面积2371平方米，连同余坪总占地面积1770平方米。

斗门开在西侧，坐东北向西南，花岗岩石门框，花岗岩石门墩，门当上阳刻篆字“富贵双全”四字，门上嵌花岗石匾额，阳刻楷书“中宪第”三字，门内有宽阔的长方形天井。

主体建筑三进，依中轴线布置，依次为下厅、中厅、上厅，两侧有厢房和横层，连接厅与厅之间有廊庑，整幢屋内用九个天井分隔，三条过道廊连通，地面皆铺大方砖。正门为凹肚式门楼，高达10米，穿斗挑梁，圆形木檐柱，花篮形花岗岩石柱础，插斗、筒柱承檩，月梁上浮雕鱼龙、水草纹饰，雀替镂雕花卉。门厅设木仪门，四开木门，门叶的裙板与抹头上浮雕鹿、鸟、牡丹，格心已失，门额上阳刻楷书“美在其中”，均镀金漆。

中厅前有轩廊，穿半挑梁，圆木檐柱承檩，花篮形花岗岩石柱础，月梁、封檐均浮雕麒麟、花草图案，圆雕鳌鱼状雀替。后设屏门，六开木门，门叶的裙板浮雕花卉图案，格心已失，门

额上用浮雕、镂雕手法雕刻狮子、鹿、花鸟图案，层次繁复，手法精致，中间漆金为地，墨书楷体“业广惟勤”，上、中厅的金枋、脊枋浮雕双龙戏珠和双凤朝阳图案，皆镀金漆。

连接两厅之间有天井，两边有廊，两侧有厢房，厢房用砖砌间墙间隔，中开拱门，阁楼设木槛窗，槛窗的裙板线刻竹枝图案，格心镂雕缠枝花卉。三厅都有过道廊通往横屋，横屋前有长方形天井，天井用砖砌间墙分成两半，间墙两边设拱门，中间装陶塑窗花，灰塑龙船脊。

正门外设一大天井，长 33.5 米，宽 5.4 米，天井底部用河卵石铺成金钱状，东侧建有圆形红砂岩水井。天井南侧加建一排双层倒屋，两边建三层碉楼，与主体建筑合成完整的方围屋。







中宪第照片

## 16. 康乐遗风民居

位于兴井村，由十二世以康公于清代创建，坐北向南，方围屋，回字形布局。土木砖瓦构筑，硬山顶，灰瓦面，灰塑平脊。墙体搁檩承重，外墙三合土夯筑，内墙泥砖砌筑，屋内三合土铺地。总面阔 44 米，总进深 52 米，建筑占地面积 2288 平方米，连同余坪总占地 3400 平方米。

斗门朝东南，单开间，硬山顶，凹肚式门楼，两侧砌镢耳形封火山墙，红砂岩门框、门墩，门上匾额墨书楷体“康乐遗风”，四周墨绘花卉边框，斗门后有宽阔的长方形前院。

正门凹肚式门楼，穿斗挑梁，八棱形红砂岩檐柱，八棱形红砂岩柱础，砖砌门框，门上匾额墨书楷体“以兴门”，匾额四周墨绘剪枝牡丹花边框。主体建筑面阔三间，深二进中夹一天井，两侧有厢房，梁架简朴，下厅设木仪门，门叶已失，门额上墨书楷体“光前裕后”。上厅设供桌，供十二世祖以康公神位，脊枋上浮雕双龙图案，下厅前有天井与围墙。绕主体建筑有

一条宽 3 米天阶，绕天阶建一圈方围间，每三间成一套，进深二间，内有厅堂、厢房、天井。斗门前有宽 40 米、长 30 米的大余坪，余坪西南角有一口红砂岩砌筑的圆形水井。

康乐遗风是典型客家建筑，是邑庠生陈行衢公祠堂，行衢公字以康，诲语教育嗣孙，耕读为本，守示教言，以“创业难，守业更难，知其难，不畏其难，读书乐，为善最乐，知其乐，当寻此乐”为康伯家风，祠堂外门有时任和平知县何一弯书题门匾“康乐遗风”，字法苍劲秀雅，至今丰韵犹存。









康乐遗风民居照片

## 17. 天益第

位于兴井村，始建于清代，坐北向南，五间两进布局。土木砖瓦构筑，硬山顶，灰瓦面，垒瓦为脊，石灰批抹瓦口，外墙三合土夯筑，内墙泥砖砌筑，表面批抹灰浆，屋内青砖铺地。总面阔 14.5 米，总进深 14.5 米，建筑占地面积 225 平方米。

正门凹肚式门楼，红砂岩门框。门厅设中屏，屏门已失，屏上匾额浮雕楷字“美在其中”，镀金漆。连接两厅之间有廊，两侧厢房用槁扇间隔。槁扇屏门上的裙板与束腰浮雕花卉图案，镀金漆，格心已失，槁扇上匾额浮雕漆金楷字，左为“象贤”，右为“崇德”。上厅简洁无装饰，屋内梁架简朴。



天益第照片

## 18. 恒泰楼

位于兴井村，由十四世陈逢泰于清代创建，坐北向南，方围屋，三堂两横四角楼一前院布局，高二层，角楼高三层。土木砖瓦构筑，硬山顶，角楼歇山顶，棱角牙砖叠砌出檐，灰瓦面，灰塑平脊。墙体搁檩承重，外墙三合土夯筑，内墙泥砖砌筑，表面批抹灰浆，屋内青砖铺地。总面阔 51 米，总进深 78 米，建筑占地面积约 4000 平方米，连同余坪、池塘总占地面积 5500 平方米。

斗门朝东南，单开间，凹肚式门楼，硬山顶，灰瓦面，红砂岩门框，门上墨书楷体“文林第”，门内有宽阔的前院。

正面一排三门，正门凹肚式门廊，三开间，穿斗式挑梁，方形削角红砂岩檐柱，八棱形红砂岩柱础，筒柱承檩，狮形、象形柁墩承檐，梁柱上浮雕简单的花卉图案。花岗岩石门框，花岗岩石门墩，门当现被石灰涂抹，字迹无法辨认，门上嵌花岗石匾额，阳刻楷书“恒泰楼”，上悬木匾额，浮雕楷书“洁己爱民”四字，上下款分别是“中宪大夫知广西柳州容县正堂陈国相”、“温州府桂平县教谕敬送”，门厅梁架简朴。

中厅高大宽敞，抬梁与穿斗式混合梁架，筒柱承檩，麒麟形柁墩承檐，圆雕剪枝花雀替，圆形红砂岩金柱、檐柱，鼓形花岗岩石柱础，梁架上浮雕花卉图案，脊枋上浮雕双凤图案。设中屏，镂雕寿字图案。后设屏门，六开门叶，门额已失。

上厅后壁设水泥供桌，壁上用石灰批抹神主牌位，墨书楷体“陈门显考邑庠生讳逢泰公暨妣沙老孺人灵位”等字，牌位两边悬挂木对联，金漆书写楷书“溯先人积累百余年一点一滴留下如斯福泽岂可酌水忘源负前代忠厚明训，思我父驹劳数十载惜寸惜分余来这等规模还宜尝甘味苦念当初勤俭家风”。连接两厅之间有天井，两侧有廊，两边有厢房，三厅都有过道廊，通往厢房与横屋，横屋前有长方形天井。门前有前院与半月形池塘，池塘外还有半圆形余坪，中有两道围墙，东西各设斗门与脚门。





恒泰楼照片

### 3. 和平县登记文物保护单位

#### 1. 朝义第

位于石镇村，由陈济川于清代创建，坐北向南，府第式建筑，五间三进布局，高二层。土木砖瓦构筑，硬山顶，灰瓦面，垒瓦为脊。墙体搁檩承重，三合土夯筑墙体，屋内青砖铺地。总面阔 18 米，总进深 23.4 米，占地面积 421 平方米。

正门凹肚式门楼，红砂岩门框，墙体搁檩承重，门厅设木仪门，门叶已失。中厅梁架简朴，设木质屏门，四开木门，门额上题词已模糊不清。天井用两道砖砌间墙间隔，间墙后设厢房，厢房前无天井采光，巷道黑暗。上厅梁架简朴，仅脊枋浮雕着双龙争珠图案。门前有宽二米的

街道，卵石铺砌街道，街道南侧即是司马第后墙。





朝义第照片

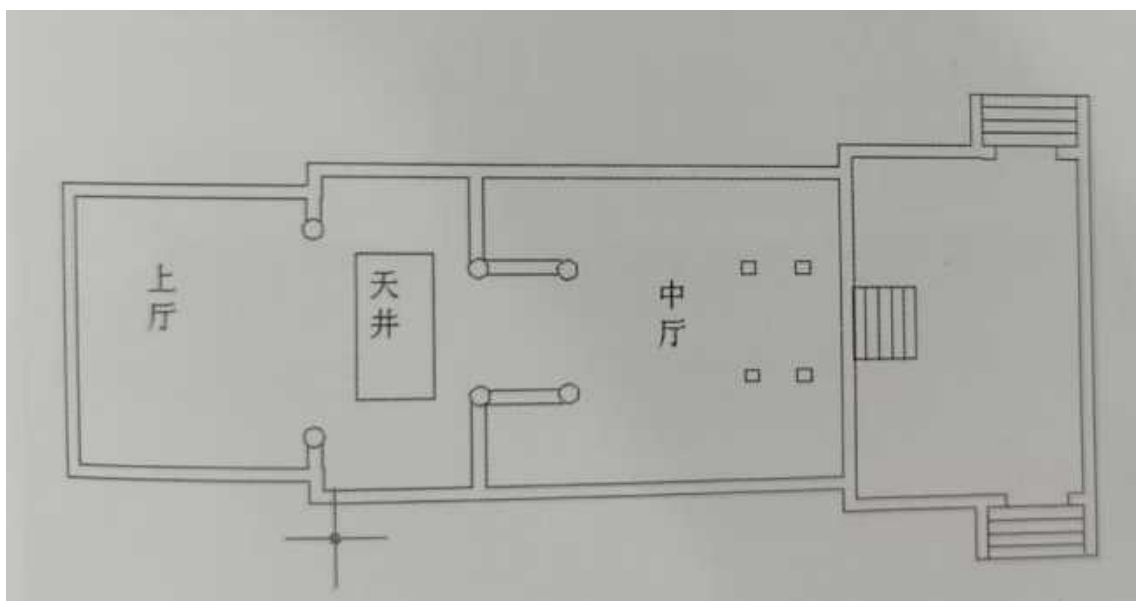
## 2. 另鼎公祠

位于石镇村厦镇围内，为纪念五世祖长房另公、三房鼎公于明代创建，后于清代末年重修，



坐北向南。厅堂式建筑，三间两进布局。土木砖瓦构筑，硬山顶，灰瓦面，墙体搁檩承重，石灰夯墙。总面阔三间 10.4 米，深二进中夹天井 22.7 米，建筑占地面积 172 平方米。

中厅抬梁与穿斗式混合梁架，方形削角花岗岩石檐柱，圆木金柱，鼓形花岗岩石柱础。中屏上匾额阳刻“厦镇堂”，两侧对联“喜今朝祠宇维新可谓光前裕后，愿今日人文蔚起且看耀祖光宗”。中厅的脊枋用浮雕镂雕手法雕着双龙争珠与云彩图案，雕刻手法精湛，层次重叠。上厅建有水泥神龛与供桌，供五世祖昴鼎公牌位，脊枋上浮雕双凤图案。中厅前有照墙，两侧各有斗门。





另鼎公祠照片

### 3. 福基楼

位于兴井村，由陈焦甫始建于清代，坐东北向西南，方围屋，三堂两横一前院四角楼布局，高二层，角楼高三层。土木砖瓦构筑，硬山顶，角楼歇山顶，棱角牙砖叠砌出檐，灰瓦面，垒瓦为脊。墙体搁檩承重，三合土夯筑外墙，泥砖砌筑内墙，表面批抹灰浆，屋内用三合土铺地。总面阔 37 米，总进深 35 米，建筑占地面积 1295 平方米，连同余坪总占地面积 1650 平方米。

西侧有斗门，南侧有脚门，两侧砌镬耳形封火山墙，斗门凹肚式，红砂岩石门框，门额墨书楷体“宝成门”，门内有长方形前院。

正面一排三门，正门凹肚式门楼，花岗岩石门框、门墩，双木大门，门上墨书楷体匾额“福基楼”，门前檐下月梁浮雕双龙图案。门厅设木仪门，门上匾额、格心等已被窃。下天井宽阔，铺花岗岩石条，天井两边有厢房，厢房用榻门间隔，榻门上镂雕蝙蝠花卉图案。中厅设屏门，门上匾额也已失窃。脊枋金枋浮雕花卉图案，檐枋浮雕五福图案，镀金漆。

上厅脊枋浮雕双龙，金枋雕双凤图案，镀金漆。上天井狭小，铺花岗岩石条。三厅都有过道廊通往横屋，横屋前有狭长的天井，长 15.6 米，宽 1.8 米，横屋门厅有金钱花窗间墙。前有侧门通往前院，前院围墙外有半月形池塘。





福基楼照片

#### 4. 贡元屋

位于石镇村，陈氏十五世济时公创建于清代，坐北向南，堂横式建筑，三堂两横布局，高一层。土木砖瓦构筑，硬山顶，灰瓦面，灰塑平脊，石灰批抹瓦口。墙体搁檩承重，三合土夯筑墙体，屋内青砖铺地。总面阔 19 米，总进深 27 米，建筑占地面积 513 平方米。

正门凹肚式门楼，穿斗式挑梁，月梁上浮雕鲤鱼鱼龙图案，莲花柁墩承檐，方形削角花岗岩石檐柱，花篮形花岗岩石柱础。

门厅设木仪门，门叶已失，门额上阴刻楷书“大本在中”四字。

中厅的金枋上浮雕着双凤朝阳图案，镀金漆。前有轩廊，后有屏门，四开木门，门额上浮雕楷书“二南垂范”四字，上厅梁架简朴无装饰。

连接两厅之间有天井，两边有廊，两侧有厢房，厢房装饰金钱、棱格纹陶质槛窗。上、中、下厅都有过道廊通往横屋，门前即是原来厦镇围的围墙与街道。



贡元屋照片

## 5. 光裕堂

位于石镇村，由陈旗操始建于清代，坐北向南，府第式建筑，原面阔五间，深三进中夹二天井，现两侧厢房与横屋已塌，只剩中间厅堂。土木砖瓦构筑，硬山顶，灰瓦面，灰塑平脊，脊中阴刻一变形“寿”字，两侧砌镬耳形封火山墙。墙体搁檩承重，三合土夯筑墙体，屋内青砖铺地。总面阔 14.5 米，总进深 27.7 米，建筑占地面积 401 平方米。

正门前有七级台阶通到道路，凹肚式门楼，月梁上浮雕龙凤图案，花岗岩石门框、门墩。门厅无装饰，中厅高大宽敞，抬梁与穿斗混合式梁架，九架梁，穿斗四步梁，圆木金柱、檐柱，花岗岩石鼓形柱础，梁架无雕刻，厅后设有屏门，中门与便门的门叶已失，门额上阴刻楷书“光裕堂”三字。上厅檐下匾额阴刻篆书“光祖是皇”，连接两厅之间有天井，门前即是古时厦镇围的围墙与街道。





光裕堂照片

## 6. 怡然第

位于石镇村，陈演彝祖父于民国年间创建，坐北向南，府第式建筑，由两间平面曲尺形建筑组合而成，高二层。土木砖瓦结构，硬山顶，棱角牙砖叠砌出檐，灰瓦面，垒瓦为脊，墙体搁檩承重，石灰夯筑外墙，泥砖砌筑内墙，表面批塘石灰，屋内青砖铺地。每栋面宽七间 21 米，深两进中夹天井 13.5 米，建筑占地面积 679 平方米，连同余坪总占地面积 1100 平方米。

正门凹肚式门楼，花岗岩石门框、门墩，门墩浮雕竹节与瓶花、狮子图案，门前月梁上浮雕龙凤图案。门厅设木仪门，四开木门，门叶已失，门额上阳刻楷字“耕读俭勤”四字，镀金漆，两侧彩绘花草鸳鸯图案，额上有花瓶形棂格槛窗。上厅用砖砌方形檐柱，穿斗式梁架，上厅脊枋浮雕双凤图案。连接两厅之间有廊，两侧有厢房。东侧一栋正好与西侧方向相反，两栋连成一排。



怡然第照片

## 7. 显公祠

位于石镇村厦镇围内，由陈氏五世祖显公创建于清代，坐北向南，总面阔 13 米，总进深 32 米，建筑占地面积 416 平方米。厅堂式建筑，高二层。土木砖瓦构筑，山墙搁檩承重，悬山顶，灰瓦面，三合土夯筑墙体，表面批抹灰浆，屋内青砖铺地。

凹肚式门廊，红砂岩门框，上书“显公祠”。上厅有木神龛，屋内梁架简朴，中厅在 90

年代因失火被烧毁，现只剩山墙。门前有宽阔的余坪，余坪前有一门楼，单间，二层，三合土夯筑，硬山顶，红砂岩门框，上字“光裕门”。内面两侧各有一拱门，两边原有三合土夯筑围墙，以前这是显公房下族人进出必经的围门。门外西侧有一口红砂岩砌筑的圆形水井。



显公祠



## 4. 推荐历史建筑线索

### 1. 贞节亭

位于林寨镇古云山顶上，民国二十五年（1936），下正村陈伯厚为纪念其母欧阳氏守节而建。亭下石壁峻峭，草木丛生，石壁下江水清澈，游鱼可数。山北麓有一小径，石级叠迭而上，直通亭边，风景颇为秀丽。

相传，欧阳氏十八岁从河源船塘嫁给陈佰厚之父陈肇纪为妻，生下佰厚未满周岁，是年天花病流行，陈肇纪染疫病故。欧阳氏苦守贞节，悉心课子成长。欧阳氏七十诞辰之际，陈佰厚为颂扬慈母孀守之劳，请求当时林寨乡公所乡长陈娴伍等富贵人家，联名呈报广东省民政厅，恩准兴建纪念亭。当时的民政厅长吴铁城欣然批准，并为纪念亭题词：“德符贞顺”。陈佰厚聘请名石匠，用花岗岩石将“德符贞顺”四字雕刻成有“双龙戏珠”边框的浮雕，作为牌匾，镶嵌在正门上。对于旧社会那种“贞节观”，现代人当然不必去遵守。如今在受西方的性自由的影响下，我国的传统优良道德受到冲击，提倡洁身自爱，还是很有必要的。从这个角度上看，这种对联也有其借鉴意义。

贞节亭为六角三层楼阁式，底层每边长4米，高12米。底层六面敞开，用砖砌出别致拱门状，拱门边饰以精致的灰塑浮雕及门框。二三层辟有真假拱形窗，板檐砖挑檐，顶为六面坡瓦垄顶，上置葫芦形刹。正门向西北，石门额，四周雕刻有精美细致的花卉竹节等，上下灰塑的花草、如意图案生动传神。中间阴刻楷字“德符贞顺”为时任民国广东省民政厅厅长吴铁城题，石刻门联“德言可慕德行可仪共仰德符昭日月，贞心不改贞节不移长留贞顺著乾坤。”墨书楷字对联“节比前贤划获和丸扬母教，松筠雅操经霜冒雪引天年。”两联均为兴井乡陈巨川撰写。亭内东侧墙门额墨书楷字“节比松筠”，系兴宁县清末举人朱汝珍题。近年贞节亭进行了维修，可惜亭顶改成了红色，亭身也改成黄色，亭内的题额与对联被涂抹，亭体表面也被批抹得焕然一新。





贞节亭照片

## 2. 相兴楼

位于石镇村，湟江边上，陈姓六德堂六房人于民国时期合建，坐东向西，方围屋，三堂两横四角楼布局，高两层，角楼高三层。土木砖瓦结构，硬山顶，角楼歇山顶，棱角牙砖叠砌出

檐，灰瓦面，垒瓦为脊。墙体搁檩承重，三合土夯筑外墙，泥砖砌筑内墙，表面批抹灰浆。总面阔 35 米，总进深 29 米，建筑占地面积 1015 平方米，连同余坪总占地面积 1350 平方米。

正面一排三门，正面凹肚式门楼，红砂岩石门框，门厅与中厅原来都设有屏门，但门已失，只剩下木柱。连接两厅之间有天井，两边有廊，两侧有厢房，三厅都有过道廊通往两侧横屋，屋内梁架简朴。





相兴楼照片

## 5. 推荐传统风貌建筑线索

### 1. 元朝私塾

位于石镇村东门北侧，坐北朝南，三进布局，土木砖瓦结构，硬山顶，高一层半。墙体搁檩承重，三合土夯筑外墙，泥砖砌筑内墙，表面批抹灰浆，建筑占地面积约 328 平方米。

下镇东门“元朝英俊”是元朝时期村上的塾馆，该屋梁架雕刻的鲤鱼，鱼儿刚起步，离龙门还很远，正奋力前游，最后要跃身龙门，鲤跳龙门是林寨学子心中的神圣。





元朝私塾照片

## 2. 德星第

地处下镇古村中心位置，前有千年古巷和司马府邸，背靠儒林第宅，右毗下镇陈氏宗祠，左连朝议府第，旁有通往朝阳学校大道，且俟新陶别墅繁华，桑园花香飘入屋，铜峰耸翠照门楣，虽说不上绝顶风水宝地，却也处黄金地段。

德星第是下镇村陈姓十四世凌九公长儿济士公的祖屋，陈济士是为贡生，乾隆 27 年任布政司经历，为民辛劳，为官清正，荣获吏部授匾“官为民仆”。后曾孕育出陈牟年、鱼年、肇唐、肇修、肇基、肇丁、宪瑜、环中、锦钧、沃乃、尔越、小白、德润等众多的乡邑文化人，有“一口鱼塘三栋屋，一个秀才三百石”和“九世衣冠一脉传”之美誉。

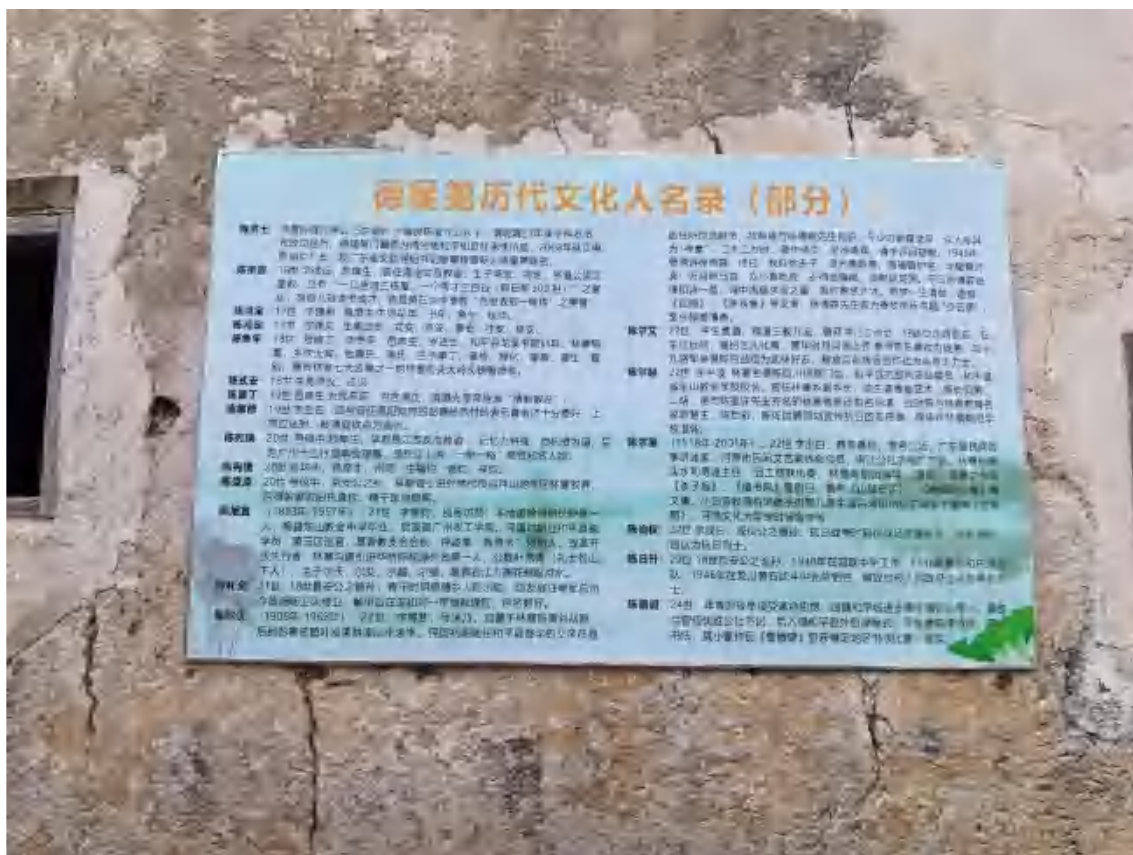
清嘉庆八年癸巳岁特大洪水冲塌中厅，后来大家觉得中厅不再盖上瓦面有很多好处，既能感受暖阳普照，又能让孩童快乐玩耍，还能方便晒衣物，于是这中厅不盖瓦面的现象，加上上厅供奉观音神像、天井植有洋茶、玫瑰等花卉和百岁金钱神龟，成了古村唯一的特殊景观。

德星第弟子陈鱼年是当地名商，是广州十三行商贸理事会成员，坤公 21 世孙陈仿邹创办的创林织染厂的花布，参加广州轻纺产品获评银奖，这里曾举办高纺培训班，抗战期间驰名中外的驱瘟疫神药“存诚堂救急水”就诞生在德星第，曾获乡民赠匾《济世存诚》。1938 年国民政府司法部长徐傅霖先生为陈寄梦居室书题“亦云居”，至今仍翰墨清香；1944 年，陈访邹夫妇六十寿诞，原粤军旅长、和平县知事张化如撰写寿序，亲赴德星第贺寿；1948 年德星

第弟子陈日升为革命牺牲，全国解放后，政府为陈日升家属颁发了由毛泽东主席签名的“革命烈士证”。林镜秋、骆维强等曾亲到德星第看望革命母亲谢辉老人。1964年5月遭受百年一遇大水，安然无恙；陈小白曾收藏有宋徽宗御赐九重宝鉴《牡丹图》水墨画，上有宋仁宗、英宗、神宗、哲宗、徽宗等九颗宝印，可惜文化大革命时被缴失传，成为憾事；2008年珠江电影制片厂长、现省文联党组书记廖曙辉重新为德星第题名；坤公二十三世孙陈仰天自1975年开始撰文推介古村，2009年根据其父陈小白《山城史话》文集为索引，打造林寨古村客家文化，并取得成功；2012年中华义门文化联谊会为德星第赠匾《义门世家》。2018年广东省首所村级老人大学“和平县林寨古村老人大学”在德兴第挂牌。









德星第照片

### 3. 光裕门（西门）

位于石镇村厦镇围，是古时厦镇围的三大围门之一，又称西门。坐北向南，建筑占地面积 32 平方米。单间二层，面宽 5.2 米，进深 4.7 米，三合土夯筑墙体，硬山顶。凹肚式门廊，红砂岩门框，门上墨字“光裕门”三字，门内东、西两侧各有一个砖砌拱门通往原围内街道。门前西侧 5 米处有一个用红砂岩砌筑的圆形水井，门楼两边还保留原来的三合土夯筑的围墙。门内有宽阔的坪地，长约 32 米，宽 34 米，坪地北边是显公祠。



光裕门照片

#### 4. 美聚东南门（东门）

位于石镇村厦镇围，是古时厦镇围的三大围门之一，又称北门，也是现在进入围内的主要

通道。单间二层，三合土夯筑，硬山顶，凹肚式门廊，青石门框，宽 1.7 米，高 2.8 米，上下有凹槽，用于安放木栏。门内有二层木楼，门西连接围墙，门东连接民居。门上墨字楷体“美聚东南”，门后有宽阔的坪地。



美聚东南门照片

## 5. 明远门（南门）

位于石镇村厦镇围，是古时厦镇围古时三大围门之一，又称南门。清代时候为安全起见，在村南建了围墙和三个围门，连接三门有三合土夯筑围墙。明远门是一座二层门楼，三合土夯筑，硬山顶，正面与两侧都建有拱门，正门宽 1.75 米，高 3.36 米。上书“明远门”三字，这

是进入石镇村的主要通道，两侧拱门则通往村内街道。东侧门旁有一个红砂岩砌筑的圆形水井，井深 5 米，直径 1.2 米。在东侧拱门的墙上嵌有一块石碑刻，记载着民国二十五年（1936）镌刻的要保持水井清洁的乡规民约。





明远门照片

## 6. 善余第

位于石镇村，建于清代，坐东向西，土石木结构，硬山顶，灰瓦面，垒瓦为脊，墙体搁檩承重，三合土夯筑墙体，高二层。总面阔 12 米，总进深 13 米，建筑占地面积约 156 平方米。





善余第照片

### 7. 东门东侧民居（石镇村）

位于美聚东南门东侧，建于清代，坐北朝南，土木砖瓦结构，硬山顶，墙体搁檩承重，三合土夯筑外墙，青砖砌筑内墙，表面批抹灰浆，窗户经过修缮改建。总面阔 20 米，总进深 18 米，建筑占地面积约 335 平方米。

建筑为两进式布局，连接两厅之间有天井，两边有廊，两侧有厢房，屋内梁架简朴；建国后曾作为湘江人民公社使用。







东门东侧民居照片

## 8. 光耀邦家

位于石镇村美剧东南门东侧，建于清代，坐北朝南，两进布局，中间有一口天井。土木砖瓦结构，硬山顶，东侧厢房棱角牙砖叠砌出檐，墙上顶部设有一枪孔，灰瓦面，垒瓦为脊。墙体搁檩承重，三合土夯筑外墙，青砖砌筑内墙，表面批抹灰浆。

光耀邦家，本名广文第，是前清举人陈肇基的新屋。1916年孙中山先生委派陆军文职少将石孟涵，从广西桂林到和平县国民政府任县长，任中，石孟涵曾到时任和平县秘事的陈娴伍家乡作客，石孟涵感于林寨下镇村民的纯朴美德和盛情，欣然书题《光耀邦家》门匾，陈娴伍是秀才出身，曾入惠州书院深造，他才华横溢，下笔成文，他见县长写下这祯传世墨宝，略作思考，很快就写出“使君光耀，荣我家邦”的对联，让在场者称道。





光耀邦家照片

### 9. 式南第

位于石镇村，明远门西侧，建于清代，坐北向南，门前三米处即是厦镇围古城墙。堂横式建筑，两进布局，中间有一口天井，高一层半。土木砖瓦构筑，硬山顶，蓝瓦面，墙体搁檩承重，三合土夯筑墙体，屋内青砖铺地。正门凹肚式门楼，红砂岩门框，门上墨绘剪枝花卉匾额，墨书楷体“式南第”三字。总面阔 14 米，总进深 15 米，建筑占地面积约 206 平方米。





式南第照片

#### 10. 司马第（兴井村）

位于兴井村，建于清代，坐南向北。堂横式建筑，三堂两横布局，高一层；西部独有一角楼，高两层。土木砖瓦结构，硬山顶，角楼歇山顶，棱角牙砖叠砌出檐，灰瓦面，垒瓦为脊。墙体搁檩承重，三合土夯筑外墙，泥砖砌筑内墙，表面批抹灰浆。总面阔 20 米，总进深 12 米，建筑占地面积约 226 平方米。



兴井村司马第照片

## 11. 以兴门

以兴门是康乐遗风民居的门楼，位于兴井村谦光楼西侧。凹肚式门楼，穿斗挑梁，八棱形红砂岩檐柱，八棱形红砂岩柱础，砖砌门框，门上匾额墨书楷体“以兴门”，匾额四周墨绘剪枝牡丹花边框。

康乐遗风是典型客家建筑，是邑庠生陈行衢公祠堂，行衢公字以康，诲语教育嗣孙，耕读为本，守示教言，以“创业难，守业更难，知其难，不畏其难，读书乐，为善最乐，知其乐，当寻此乐”为康伯家风，祠堂外门有时任和平知县何一鸾书题门匾“康乐遗风”，字法苍劲秀雅，至今丰韵犹存。





以兴门照片

## 12. 树德第（石镇村）

位于石镇村，明远门北侧，建于清代，坐北向南。堂横式建筑，两进布局，中间有一口天井，高两层；因为用地原因，门楼向东南侧倾斜开口。土木砖瓦构筑，硬山顶，灰瓦面，垒瓦为脊，墙体搁檩承重，三合土夯筑墙体。正门凹肚式门楼，实木门框，门上墨绘剪枝花卉匾额，墨书楷体“树德第”三字。总面阔 11 米，总进深 19 米，建筑占地面积约 150 平方米。







树德第照片

#### （四）历史环境要素

林寨古村深厚的文化底蕴给后人留下丰富的文化遗产，很多历史环境要素虽年代久远，经风雨侵蚀，仍保存下来。村落内的历史环境要素主要包括古树、古井、古寨墙、古街巷、风水塘、江流、古码头，是古村落的重要组成要素，具有一定的历史文化价值。

表：历史环境要素分类汇总表

序号	类别	数量	名称/位置
1	古树	1	重阳木，位于浣江北岸，古树名木编号：44162411620200179。
2	古井	13	明远门古井、光裕门古井、海虎公井、永安楼古井、广文第古井、太邱家风水井、永贞楼古井、颍川旧家古井、中宪第古井、福谦楼古井、林屋古井、兴井村古井、谦光楼古井。
3	古城墙	1	厦镇围千年古城墙，位于石镇村司马第南侧。
4	古街巷	1	厦镇围千年古街巷，位于石镇村德星第南侧，司马第北侧。
5	古桥	1	状元桥，位于石镇村明远门南侧。
6	风水塘	7	恒泰楼风水塘、历兴围风水塘、福谦楼风水塘、永贞楼风水塘、林屋风水塘、厦镇围风水塘、永安楼风水塘。
7	江流	1	浣江，地处林寨古村南侧。
8	古码头	1	古码头遗址，位于天佑楼西南侧。

## 1. 古树

**重阳木** 二级国家古树名木，树龄 375 年，大戟科·秋枫属，古树名木编号为 44162411620200179，位于石镇村村委会南侧，浏江北岸。于 2020 年 12 月被河源市人民政府公布为古树名木，由和平县林寨镇石镇村村委会管理保护。

该树为落叶乔木，高达 15 米，胸径 50 厘米，树皮褐色，树冠伞形状。花雌雄异株，春季与叶同时开放；花序通常着生于新枝的下部。果实浆果状，成熟时褐红色。花期在 4--5 月，果期 10--11 月。





古树照片

## 2. 古井

**明远门古井** 位于厦镇围明远门东侧，圆形水井，外直径 1.16 米，内径 86 厘米，井深 5 米余。井壁用红砂岩石砖砌成，井栏用两块半圆形红砂岩组成圆形，高 80 厘米，井外用三圈梯形红砂岩铺砌成磨盘形井台，井水清澈，至今村民仍然在井中取汲水饮用。

民国时期，人们为了保持井水清洁，专门制订了乡规民约，刻在青石碑上，镶嵌于明远门东侧外墙上，现在井碑保存完好，字迹清楚（碑文详见碑刻篇）。





明远门古井照片

**光裕门古井** 位于厦镇围光裕门南侧，圆形水井，井壁用红砂岩石砖砌成，井外用鹅卵石铺砌成磨盘形井台，井水清澈，至今村民仍然在井中取汲水饮用。



光裕门古井照片

**海虎公井** 位于厦镇围当铺（永安楼）西侧，圆形水井，井壁用红砂岩石砖砌成。

宋元之时，中华黄氏峭山公后裔黄海虎公立籍和平，以“日则钱粮、夜则诗书、崇文重教、诚信经商”为立族之本，置地立业，兴建宗祠。

和平县黄氏有“鼎公”、“海龙公”“海虎公”三大房派，为感念先祖之恩德，林寨黄姓海虎公思忠房派宗人，在此开筑“海虎公井”。“海虎公井”水质甘甜，含多种元素，泉润千

户，福泽万家，历经 600 多年，源流不绝。



海虎公井照片

**永安楼古井** 位于厦镇围永安楼（当铺）内院东侧，建于清代，井壁用红砂岩石砖砌成，至今仍然可在井中取汲水使用。



永安楼古井照片

**广文第古井** 位于广文第前院东侧，建于清代，井壁用红砂岩石砖砌成，井外有一圈磨盘形井台。



广文第古井

**太邱家风水井** 位于太邱家风民居前院东侧，建于民国时期，井壁用石砖和水泥砌成，井外有一圈磨盘形井台。



太邱家风水井照片

**永贞楼古井** 位于永贞楼前院东侧，建于清代，井壁用红砂岩石砖砌成，井外有一圈磨盘形井台，至今仍然可在井中取汲水使用。



永贞楼古井照片

**颍川旧家民居古井** 位于颍川旧家民居西南侧，建于民国时期，井壁用麻石砌成，井外有一圈磨盘形井台，至今仍然可在井中取汲水使用。





颍川旧家民居古井照片

**中宪第古井** 位于中宪第前院西侧，建于清代，井壁用红砂岩石砖砌成，井外有一圈磨盘形井台，现已荒废，四周长满了杂草。



中宪第古井

**福谦楼古井** 位于福谦楼西南侧，建于清代，井壁用石砖砌成，现只残存了一半，井外有一圈磨盘形井台。



福谦楼古井照片

**林屋古井** 位于林屋前边，建于明清时期。红砂岩砌筑，略呈棱形，边宽约 2.7 米，井深约 2.5 米。原来红砂岩石只砌到地表，后来加砌了 36 厘米高井栏。

井外有一米宽方形井台，井台外砌 60 厘米高栏杆。井南有一水沟，从井内流出的泉水从水沟直流向池塘。井水甘冽清甜，附近人家仍然用井水饮用。



林屋古井照片

**兴井村古井** 位于康乐遗风民居西南侧，建于清代，井壁用红砂岩石砖砌成，井外有一圈磨盘形井台，现改为水泥砖铺设。



兴井村古井照片

**谦光楼古井** 位于谦光楼前院西侧，建于民国时期，井壁用石砖砌成，井外有一圈磨盘形井台，至今仍然可在井中取汲水使用。



谦光楼古井照片

### 3. 古城墙

厦镇围呈椭圆形，形如船，又称船形围；东西长约 200 米，南北宽约 70 米，四周则是厚约八十厘米三合土夯筑的古城墙，现只有厦镇围南侧还保存了一段古城墙，约 186 米，其中镶嵌了大量的鹅卵石，始建于清朝年间。



古城墙照片

#### 4. 古街巷

厦镇围保存有一条千年古街巷，鹅卵石铺砌而成，长约 110 米。千年古街巷两侧有诸多著名的传统建筑，南侧有光裕堂、司马第、贡元屋等，北侧有怡然第、舅鼎公祠、德星第、朝义第等。



古街巷照片

## 5. 古桥

**状元桥** 位于厦镇围明远门南侧，始建于清代，因清嘉庆年间恭迎林寨状元郎所建。

清嘉庆庚辰科状元陈继昌，家名守壑，子莲史，祖籍林寨镇墩头村，是三世社玉星公第16世裔孙，是陈宏谋的曾孙。陈继昌聪明好学，刻苦攻读，知识渊博，科举考试连中“三元”，显赫两广。入翰林院为修撰，掌修国史，多次出任乡试考官，历任山东兖州知府、直隶保定知府，江西按察使和山西、甘肃、江宁等地布政使。

陈继昌独占鳌头后，回祖籍林寨祭祖，光宗耀祖；在陈姓祠堂悬挂“状元及第”牌匾，其途经古村“明远门”，乡民特在护城河筑一座“状元桥”，恭迎状元郎，以期文风长盛、多孕英才。后果真人才辈出，世育精英，故此桥有“跨桥跃龙，梦想成真”的灵验传说。原桥因年久失修出现危情，新桥为2009年建设，故现在出现二桥并存的景象。



状元桥照片

## 6. 风水塘

林寨古村现保存较好的风水塘为恒泰楼风水塘、历兴围风水塘、福谦楼风水塘、永贞楼风水塘、林屋风水塘、厦镇围风水塘、永安楼风水塘等 7 处风水塘，对林寨古村的建设和发展有

重要意义。









林寨风水塘照片

## 7. 江流

**湟江** 位于林寨古村南侧，是东江上游的主要支流之一，其流域大部分位于广东省河源市和平县，联络起东江上游沿岸和平、龙川两县，抚育了生态良好的和平。湟江发源于广东省和平县杨梅嶂，因源头杨梅嶂一带古因池仲容起义地点称湟头山，故河流名“湟江”。

湟江的支流有和平河，鱼潭江等。该河流发源于广东省和平县湟源镇杨梅嶂，自西北向东南流经和平县的湟源、热水、合水、林寨、东水五镇，于和平县东水镇汇入东江，总长 102 公里，流域面积 1677 平方公里。

林寨镇自古以来水上运输较为发达，早年公路未通时，和平及粤北、赣南一带大部分商品均需通过水路（浏江）由林寨码头流转。



浏江照片

## 8. 古码头

古码头遗址位于石镇村，浏江北岸。元末明初，客家人从长江流域迁至粤赣闽边三角地带定居，陈姓元坤公从和平富坑迁徙到林寨定居，他们凭借林寨的土地肥沃与水运之利，务农经商。特别是利用航运，从珠三角地带来返运贩货物。古码头位于古云大桥东边，原来有石酥码头，后来因为水源枯竭航运再也不能到达林寨，码头才荒废，80年代改造河堤时被拆除，只

余古云大桥的两个桥墩与码头旁边的古榕大树。



古码头遗址



图：历史环境要素分布图

## （五）非物质文化遗产

风俗是文化的反映。中国有数千年的农耕历史，由此产生的农耕文化，有着鲜明的农耕特质。有学者认为，中国农耕文化以趋善求福为目标，以阴阳五行为核心的意会性、模糊性、板

块性为思维方式。这种以趋善求福为目标，以阴阳五行为思维核心的传统文化，在漫长的历史进程中，各民系、各族群结合自身养生息的自然条件和生活环境，历经沉淀，形成了稳定的文化认同，衍生出许许多多的“规矩”，泛化为多姿多彩的民风民俗。

## 1. 传统民俗

### 1. 林寨粤剧

据林寨老人们说，古村的粤剧，源于当年阿公出行请来省城的戏班，林寨一批四角楼子弟也在那个时候购置乐器，跟着学起了吹拉弹唱，渐渐地演化形成了后来的林寨粤剧。

1924年夏，廖承志随同学陈子敬回乡村度假，体验农村生活。与四角楼子弟陈推许、陈小白、陈平波等人交朋友，廖承志教他们南音名曲。后来村子里组成乐器班，1932年由薛觉先到林寨首次演出现代粤剧，人们受到了熏染，于是组建了古村粤剧社。从此，现代剧在古村渐渐盛行，古村的粤剧就这样慢慢形成。

古村粤剧社很多人精通二胡、高胡、扬琴、琵琶、洞箫，有好几个人谱曲、导演也很出名。剧社里成功地演出了男扮女装饰演白娘子、利孝娘、杨贵妃、祝英台、窦娥、苏三等节目，形成了独特的表演艺术。抗日战争时期，排演了不少抗日救亡题材的曲目，如《血债何时了》，《烽火危关》、《杀敌慰芳魂》、《附荐何文秀》。那时由于照明系统尚未完备，演出时通常是灯光不足，于是族中富绅捐资买来大局纱（汽灯）、购置了大帷幕，任用本村画师绘制大型舞台布景、效果道具和宣传广告，使演出水平和质量大大提高。1944年端午节，正值抗日战手的时期，在省城读书的热血人士，在林寨浏江河举办了战时龙舟赛，由粤剧社表演新编粤剧《热血忠魂》，以模拟火烧日本战船的形式宣传抗日，散发抗日传单，进行万人大游行，在当时引起了轰动。

1949年前后乡间艺人陈平波、陈推许、陈小白、陈炳旺等编导了《白毛女》、《放下你的鞭子》、《杀子报》、《赤叶河》等新编粤戏，慰问过南下大军，配合土改运动，在当地和周边乡村频频演出。

新中国成立后，古村粤剧仍以它顽强的生命力一直在民间流传。1958年成立浏江公社粤剧文工团，是古村粤剧的鼎盛时期。剧团演出较为出名的有《花云戴箭》、《斩二王》、《红色种子》、《苦菜花》、《三国演义》等节目，文革期间移植排演了《红灯记》、《沙家浜》、《智取威虎山》等样板戏。

改革开放之初，很多当年的戏迷组建起粤韵曲艺班，负责培训指导，尝试新唱腔，曾举办过“林彭两镇十大歌手粤曲大赛”、“奖教助学义演”等活动。积极弘扬乡土文化，培育民艺

人才，使古村粤剧后继有人。

1980年，林寨镇政府提出重塑林寨文化乡新形象，推动乡村文艺复兴。在县文化馆的支持下，下镇村排练了粤剧名本《搜书院》，节目演得十分成功。曾远赴河源、连平、龙川等地演出，在四邻镇内久演不衰。1989年第五届教师节，林寨镇离退休活动室的一班老乐器班艺员举办了《粤曲专场晚会》，使古村粤剧长此传承。



林寨粤剧

## 2. 林寨武术

林寨武术是辉煌的。自从王阳明奏设和平县后，林寨就出现了一些武术高手。太平天国时期，很多人都追随石达开习武走南闯北，征战沙场，常用翻筋斗、跳高坑等武艺翻越敌人的城墙。传说林寨陈姓拳师陈东喜幼时家贫，每日替富人放牛，后因举牛过河而出名。

陈东喜虽然精通武功，可从不以强欺弱，以武压人，曾多次只身救护被人施暴的村民，多次勇斗打家劫舍、剪径劫财的贼人。因此，前来拜师学艺的人络绎不绝。东喜长得五大三粗，虎腰熊背，手举千斤石，行三步，退三步，再来一个雪花盖顶，狮子滚球，然后徐徐放落地下，脸不红，心不躁，气不喘，真让人拍首称道。陈东喜组织的醒狮队是较为出名的一支。

舞狮是一种强身健体的体育活动，也可以说是一种集体舞蹈。它通过队形变换、互相穿插、跳跃翻滚来体现狮子的生猛劲威，合着洋溢欢乐气氛的锣声鼓点，给人们一种积极向上，热血沸腾的感觉，催人奋进。舞狮的内容很多，狮子队也有单狮、双狮。狮子舞动时，在沙僧的戏耍之下，除了翻飞、跳跃、滚动以外，还有许多令人捧腹的动作。此外，还有爬竿采青、跳八仙桌、踩架子等，形式很多，使人胆战心惊，紧张异常。有的龙狮队还带上舞蹈、说唱、杂耍艺人，进行拳、棍、刀、戟等武术表演，内容丰富多彩，健康向上，十分好看。特别是狮子队中沙僧与猴子精的戏耍，既滑稽，又活泼，令老人们看得如醉如痴，小孩子看得手舞足蹈，跟着他们走狮舞队演出时，一人擎狮头，一人顶狮尾，狮身由红花布做成与狮头、狮尾连成一体，舞动起来活灵活现，狮子先在一个白脸沙僧的引导下表演搔痒、饮水、舐毛、嬉戏、放屁、打滚、抖毛、捉蚤等动作，着重刻划狮子沮驯可爱的性格。一旁有戴着红脸“沙僧”和猴精面具的队员献技助兴，红脸沙僧一手拄拐杖，一手扇烂蒲扇，呆头呆脑，大大裂裂，行动迟缓，动作搅笑而风趣，常常逗得观众捧腹大笑，猴精则灵活调皮，不断地戏弄“沙僧”，沙僧在猴精的戏弄下，动作更滑稽可笑，逗得四周观众不时爆发出雷鸣般掌声和喝采声。整个节目从开头到结束，约需一个半小时左右，如果打“桌狮”则时间更长。打桌狮先由白脸沙僧把狮子戏弄跳上八仙桌上，在桌面上演出各种动作的狮子舞，桌下红脸沙僧和猴精，猪八戒也来凑热闹，大家共同表演各种有趣的动作，有时“挖耳”，有时“捶背”，有时“胳肢”，有时“假寐”，有时“抢凳”等，动作风趣，以哑剧形式演出，用动作比试。整个场面妙趣横生，观众无不拍手叫绝，沙僧和猴精等先互相戏弄嬉闹，然后戏弄狮子，直把温驯善良的狮子激怒后跳下“八仙桌”扑向他们，猴精等才大惊四处躲藏，逃离现场，众表演者摘下面具，舞狮暂告结束。接着表演武术，三四个年青人打盘叉，跳上八仙桌献艺，要跳好几米，演技场上随时拳脚交加，表演拳、棍、刀、枪、剑、戟、矛、盾等武术，大家刀棒相迎，你来我往，互相打斗、格乐，场面十分壮观和精采，加上扬上锣鼓的紧密配合，打到难解难分处，更是紧锣密鼓，气氛更为

紧张，使人眼花缭乱了。舞狮整个表演过程都是锣鼓配合，每个动作均有不同的锣鼓板相配，造成欢乐、和谐的气氛。如果表演的动作与锣鼓板不合拍，就会使表演者和观众大为扫兴，所以打锣鼓的人要熟悉每个动作的锣鼓板调，一板一眼丝毫不马虎，只有这样才能使整个演出更加热闹，欢乐和祥和，获得最佳效果。每每舞狮完毕，主人即赏写着“武艺超群”之类的红绸布和红包，赏红仪式往往在火炮中进行。

20世纪80年代，国家体委要求各地抢救武术遗产，和平县文化局曾对林寨武术进行过大规模发掘整理，林寨石江村留传手抄武笈拳谱一本。1983年，林寨陈姓武术组成代表队举行武术表演，陈石权、陈昆荣、陈章祖、陈初发等参加了表演，并获得优胜奖。

上世纪90年代以后，由于多年没有举办武术表演，民间武术日渐衰落，学习传统武术的人越来越少了。另外学拳要从小开始，没有5年时间，根本无法体会到传统武术的“精、气、神”。技击学习又苦又累，因此许多青少年及其家长望而生畏。林寨陈姓传下来的武度手抄拳谱就只剩一本，练功石、刀剑等习武工具都没有了。手抄拳谱除记载有拳法之外，还记载有《穴位歌诀》“七吼咽喉总于天，心岗一穴同相连，脐肚受伤笑到亡，阴阳赤笑即归仙……”





林寨武术

### 3. 打香火龙

打香火龙也是林寨乡村春节的一大盛事，大年初五以后，打龙队每晚都轮流在宗亲各村表演。元宵节（正月十五日）在街市进行，其意义是逐鬼扫邪、祈保平安。香火龙的组合是：领头是一个龙珠，接着是龙头连龙尾共七至九节龙身，龙身大体上是园形竹笼子，里面塞满禾草，便于龙体插香火，配套的道具是鲤鱼、虾公、蚌、蟹等动物，还有锣鼓乐队，有时八音乐队也来凑热闹。因在夜间进行表演，点上香火的龙扭动得十分好看，村子里灯火通明，海螺声阵阵吹响，人声鼎沸。

打龙一般在老屋祠堂开始巡游，祠堂外围得水泄不通。先由两名敲小铜锣的老师傅带领龙进屋扫邪，通屋扫过后，才出门外拜门神，拜神完毕马上正式舞龙，训练有素的龙舞好手，舞起来确实好看，龙珠闪闪火，龙身全部插满香火，一招一式，既紧凑又不会绞缠龙身，鲤鱼虾蟹也点上灯，龙跟着龙珠转动拜四方，鲤鱼跳龙门节目最好看，尤其是黄龙缠身一节，远远只看见一条火龙，根本看不出龙体是一节一节的。打龙时鞭炮放得厉害，就说明打龙的技艺好，人们以打得最多、最响的鞭炮丢在打龙人的身上，作为最高奖赏。鞭炮打得越响，舞龙人也越有劲越兴奋，看的人亦特别高兴，锣鼓乐队也奏得特别卖力。舞龙结束后，屋主们人早已备好红包、糖果、花生、黄酒等，热情招待一番。每晚的表演要进行三、四个小时，往往在午夜一



两点钟结束。舞龙结束也像划龙舟一样的规矩，用火将整条龙烧掉叫杀龙，然后尽兴燃放爆竹。



打香火龙

#### 4. 湘江龙舟赛

林寨湘江龙舟赛，最早源于清乾隆六十年，林寨春夏大旱，乡间想打大醮祈雨，请来东莞人上来表演划龙舟。这是林寨人最早接触的龙舟赛，后来林寨石江车头村黄姓外出撑船的人在

外见识广，受到珠三角龙舟赛的启发，船工们就从顺德引进赛龙舟。

清咸丰九（1859年）林寨船工成立了龙船会，建起了龙船社（龙船社坛），以祈风调雨顺、五谷丰登；更有一层意思是求龙王爷保佑湘江两岸百姓平安，大家商定好于每年的五月初五端午节举行龙舟赛。这一群众性体育活动，自惠州溯江而上，唯有林寨镇才有。

随着乡村人民的喜爱，后来龙舟赛由镇内商家出面组织策划，渐渐地成为镇内传统的民间文化体育活动。



湘江龙舟赛

## 5. 和平客家山歌

1959年和1981年，和平县先后两次对民歌进行普查，经省、市文化部门鉴定，和平县民歌大部分是从兴梅地区传入，只有青州镇的青州山歌有当地特色，于是被命名为“和平山歌”。现今，和平县客家山歌主要有和平山歌、彭寨山歌、东水山歌、林寨山歌、阳明山歌、浏源山

歌、彭寨掌牛歌等。比较典型的和平山歌有《爱唱山歌你就来》、《好久唔曾进碧坑》等。

和平客家山歌继承了《诗经》中的传统风格，受到唐诗律绝和竹枝词的影响，各种歌词结构大致相同，每首四句，每句七字，逢一、二、四句多押声韵，曲调丰富。和平客家山歌大致有号子山歌、正板山歌、四句八节山歌、快板山歌、叠板山歌、五句板山歌等。

和平客家山歌旋律优美，几乎所有曲调中都有颤音、滑音、倚音等装饰音，以及打鸣喂，旋律回环曲折，委婉动听；唱时触景生情，即兴歌唱，随口而出，情深意切；唱腔丰富多彩，节奏自由又富于变化；演唱艺术上继承赋比兴的传统手法，又常有直叙、比喻、双关、歇后、夸张、叠字等手法；种类和题材上有山歌号子、爱情山歌、抒情山歌、尾驳尾、虚玄歌、逞歌、猜调等；唱的形式有独唱、对唱、表演唱等。

和平客家山歌流传了几百年，保留了很多古语的成分，具有很高的鉴赏价值。客家山歌即兴演唱的手法和含蓄的意境以及多种的曲调，很容易触动大家的灵感。客家山歌虽然因为语言的局限性限制了它的传播，但它的旋律优美，在编配上可以有较大的变化，结构只有四五句，可以有更大的发展空间。

作为一种艺术形式，客家山歌应与时俱进，要在原来山歌的基础上有所创新，把传统和时代的東西糅合在一起，将客家风情融入到歌曲的创作中去，使传统山歌焕发出时代的艺术魅力，从而带动和推动地方经济的发展。

和平县职业高级中学的余西托老师是唱山歌的佼佼者，多次代表和平县参加国家、省、市各种级别和类型的山歌大赛，均获殊荣。他认真培养学生及当地导游学唱客家山歌，培养的学生在演唱客家山歌方面都达到较高水准。





客家山歌

## 6. 百年私塾文化

随着社会的发展，私塾早已不为世人所知。然而在悠悠的科举长河中，私塾也是文人学子的文化摇篮。自清末（1905年）废除科举制度后，私塾虽然仍残延一些时日，在新中国成立后，就彻底销声匿迹了，而林寨厦镇村私塾仍有保存。

和平县林寨村厦镇围的老关帝庙旁立有一扎于庙，据说以前每逢孩童入学，一定要到孔庙前跪拜，方始读书，说拜了孔夫子，将来才能考上秀才状元，林寨陈姓乡民崇文重教，曾有一门七举人九贡生，九世衣冠一脉连之文风，时人称和平教育为头林二镇，即第一是林寨，第二是乌虎镇，故林寨有文化之乡美誉。

早年的林寨，仅厦镇围就有私塾六间，有凌九公房下的文昌宫，蟠侯公房下的青云书塾、济士公房下光耀邦家、宗先公的愿学卫荆、济川公的新园翰、汝霖公的旭照家塾。下正村靠近泷江河，加上临街趋市，接触外界文化较多，历代曾有众多的学子读书成才，如清康熙壬寅科解元陈鸚荐，清道光十五年钦命两广巡抚陈蕴山，清咸丰朝议大夫陈肇霖，广西全州同知陈鼎年，广西容县知府陈国相，江西龙南教谕陈宪瑜，蓝翎同知陈聘年，江西巡政厅陈鱼年，广西梧州教谕陈旋等，诸如其他的郡庠、邑庠、贡生不计其数。

下镇的书塾多属本房族人或亲戚朋友的子弟就读，一般书塾只有一个先生，每期有十数人至二三十人不等，入学者多为蒙童，学生以八岁至十二岁者居多，以识字、写字为主，先读《三字经》、《千字文》、《百家姓》，后读《千家诗》、《幼学琼林》等，学习时间没有统一规定，要继续学的可选《四书》、《五经》等，其时下镇较为著名的书塾先生有陈巨川、陈云亭、陈仿邹、陈仿禹、陈式铭、陈寄梦、陈尔越等，他们教书认真，启发性强，如有一叫伍岳的学童，读了三年书塾仍结结巴巴，狗屁不通，有一日，巨川先生带着弟子郊游，由于天气热，先

生脱下长衫挂在河边柳树，说了一句：“千年古柳当衣架”，伍岳即时诗兴勃发，接着就说，“万里长江作浴盆”，先生听了欣喜若狂，回去即对家主说：“太公，伍岳学有所成，文思通了，你现在杀全猪给我吃，我也敢受用，你家伍岳日后必成大器。”后伍岳果然考取海南琼州教谕。

随着历史变革，民国后厦镇围办起了和平县第三区国民朝阳小学，私塾不复存在，但作为公偿设施，一直以来也无人拆除。青云书塾的对联，现今仍清晰可辨，门额为青云书塾，对联是：“青灯照读人文蔚，云路联鹿士气扬”。其他书塾的楹联不复存在，村里 93 岁的陈华昌老人记下了其他对联，愿学卫荆为：“愿承家学，卫法子荆”；旭照家塾为：“旭照千山秀，家钗万户春”；新园翰为：“新园育桃李，翰墨写春秋”；光耀邦家为：“使君光耀，荣我邦家”；两宜书塾为：“两全其美，宜国宜家”。

岁月悠悠，古塾依旧，漫步下正乡间塾馆，观昔日之人文，发思古之幽情，不亦乐乎。





私塾文化

## 2. 村落名人

林寨人普遍重视文化和尊重读书人才，素有“文化之乡”美誉，明清以来，林寨在科考中考取举人、贡生、秀才者众多。民国期间和新中国成立后，更是人才辈出。古时有“头林二乌三阳明”之说，指的就是以前林寨在经济文化方面，在县内是首屈一指的。

### 1. 状元--陈继昌

陈继昌，原名守壑，字莲史，祖籍和平县墩头村，是林寨陈姓元坤公第三世祖玉星公第19世后裔子孙。曾祖父陈宏谋，号椿门，康熙年间伴在广西临桂任教的父亲身边读书。由于十分用功，于清雍正元年考中第三甲第12名进士，官至协办大学士，正一品。陈继昌的父亲陈兰森，于乾隆二十二年中第二甲26名进士。

嘉庆十八年，陈继昌参加乡试，考中第一名，嘉庆二十五年，考中会元榜首，接着在京城保和殿参加殿试夺得第一名，即为状元，亦是科举历史上的“三元”。

陈继昌高中状元后，牢记父辈教诲，不忘自己是和平人，曾随父从西江乘船到东江上游和平县林镇的老老家拜祖。在祖居祠堂悬挂“状元及第”牌匾。状元匾呈竖式长方形，高72公分，宽42公分，是由一块珍贵木板所镌刻。匾内正中竖刻“状元及第”四字，顶端横题“钦点”两字，右上方为“嘉庆庚辰科”，左下方落款为“陈继昌立”。状元挂匾这件事在和平县乡间引起轰动，乡中迅速掀起读书热潮，一时间众多书塾应运而生，如著名的新园书逊、旭照家塾、

青云私塾、下镇义学等，曾培养出直隶知州陈蕴山、解元陈鄂荐、朝议大夫陈济川、修职郎陈济士、中宪大夫陈肇鉴、江西龙南教谕陈宪渝和陈宗翰等朝政官员。陈继昌进京后，因年青有为，才华横溢，深得朝廷赏识，曾进入翰林院修撰，掌修国史，多次出任乡试主考，历任山东兖州知府，直隶保定知府，江西按察使，山西、甘肃、江宁等地布政使。陈继昌的夫人是一个侍郎的女儿，颇有诗才，丈夫连中三元后，她曾赋诗相赠，诗句有“独秀高惊天极柱，一枝青出镇林村”，她把陈继昌比作独秀峰，心中眷念着夫君老家林寨的风水，得意之情，溢于言表。

近期，陈继昌故里打造客家历史文化名镇，在林寨风景优美的古云山图书馆开设了古镇文化展览厅，陈继昌的简介名冠其上，让众多的参观者广为颂扬。



陈继昌

## 2. 两广巡抚--陈琼润

陈琼润，字蕴山，和平县林寨镇兴井村东门德基楼人，是林寨陈姓元坤公第十代裔孙，祖父陈熙琼是国学生，父亲陈凰秀为登仕郎。陈琼润生于道光二年，自幼天赋睿智，秉性善良，道光（乙未年）十四岁参加秋闱，入县学取得第一名，优录拔贡，道光甲辰（1843年）在顺天（北京）会试中考取举人，道光27年丁未科（1851年）在保和殿参加殿试，荣膺进士，被钦点运盐司运副，后任通政使司参议，数年后派任两广巡抚，后召回直隶州任知州九年之久。

陈琼润的父亲陈鳳秀在家乡逝世后，兵部尚书总督两广等处地方军务粮饷兼广东巡抚奕瑞，曾报请朝廷后，将登仕郎陈鳳秀夫妇（九品）诰封为儒林郎（从六品）之荣耀，并亲题牌匾溢赠。陈鳳秀确实为地方做出过贡献，特别是乡贤陈继昌高中状元返故里挂匾，在和平乡间引起轰动。陈熙琼、陈鳳秀父子迅速在乡中推动读书热潮，动员富绅开办书塾、作育人才。其时外敌侵掠中国，诸强窥视清朝领海疆土，自光绪九年法国与越南签订“顺化条约”，形势变得紧张，广东海防局遵照“山东海防章程”，向社会各界提请捐款，陈鳳秀极力沟通一批经营有道、好善乐施的人捐款捐物增强海防，还动员众多的血性男儿习武练操，再入伍清庭团练，参加清庭南海守防，光绪10年（1884年）清庭下诏与法军宣战，举国群情激荡，林寨籍战士陈学风血洒疆场，是清御倭烈士。

陈琼润为官清正、不畏权势、爱民如子、政绩卓著，书写了客家人为官之道的史绩，在仕途数十年生涯中，身处清朝政权由盛转衰和慈禧垂帘听政时期，由于亲历社会变革，陈琼润目睹了官场的腐败和民众的苦难，兼之自己受客家人传统思想的教育，因此时刻以恤民、亲民、清正廉洁为职责，每临天灾，他总会即速前往灾区勘察灾情，恤孤问疾，因其公正廉洁，治灾有功，被朝廷下旨褒扬，光绪二十年由于长期积劳成疾，上奏朝廷告老还乡，光绪二十四年在乡中逝世，享年77岁，墓葬林寨街背大岭头吉穴，至今保护完好。



陈琼润



### 3. 陈襄廷

和平县徐傅霖先生遗作《陈襄廷像赞》一文，曰：“其宅心也仁，其爱国也真，其救人也侠，其修己也勤，其事亲也孝，其教子也诚。其为议员也公正，其任县长也廉明。孔融好客，李进爱贫，乡邻沐泽，朝野知名，堂堂遗像，奕奕有神，爱举先德，以勗后人”。

陈履中（1875-1944）字正卿，别号襄廷，和平县林寨下镇人。1875年9月6日出生于极为富裕的家庭，其父陈肇谿早故，其兄陈赞诒早夭，赖其母李氏抚养长大。襄翁天资聪明，仗义疏财，好善乐施，廉恭仁厚，好交朋友。其家业很大，拥有田租二千余石，当铺八间，分布在林寨、龙川、鹤市、老隆、四都、黄石等地，在龙、和两县各圩场还有店铺四十余间，年收入人数以万计。其父病故后，概由其母经营管理。其母课督襄廷努力读书，希他能在仕途荣身，达到富贵双全。但他为人孝顺，弱冠之时，见母日夜操劳，故弃学为母分忧，那时社会崇尚功名品秩，没有功名是个白丁，家再富有，别人也瞧不起。其母只好为其向朝廷捐纳一个功名顶戴，以荣其身。清宣统元年（1909年）九月，县知事陈兼善察知襄廷善行堪嘉、见义勇为，遂荐举为孝廉方正，获六品顶戴。面对清朝的腐败不堪和帝国主义的肆意侵略，襄廷忧国忧民，后结交有识青年陈礼中、汪赞廷、陈竹溪、陈锦钧、陈伦三等，论谈国事，抨击时弊，表示拥护孙中山领导革命，推翻清朝，建立共和。

民国初立，兵、匪难分，骚扰地方。尤其匪患，到处抢劫掳掠，边远林寨，饱受涂炭，一夕数惊。地方人士相谋组织保卫团，公推襄廷为团董。他自出经费，招募练勇二十五名，一切枪弹由他筹给，并在林寨街腾出三间店铺为营地，一闻报警，即令出击缉盗。有一次土匪洗劫老梨坳，练勇前往围剿，毙匪三人，活捉一个送县衙法办，让经常出没此地的盗匪闻风丧胆，地方得以安宁。为时数年，练勇费用甚巨，他都没有在地方和民众中抽以分文。

民国二年（1913年）和平县成立参议会时，襄翁被举为县议会议员。民国七年（1918年）又被推举为广东省议会议员、督军府顾问。他体察时艰，慨捐白银壹万元赞助南方护法军政府。同时，他深感家乡闭塞，封建思想严重，新的“民主”、“共和”意识不易为人接受，乃决意发展新学教育，推广新思潮，改变人们的守旧观念。便自费创办襄廷小学，使用新课本，开设算术、唱歌、修身、体操等课程。购置洋鼓洋号，买木枪几十支让学生军训。学生不再像在私塾读书那样，终日呆坐读书。那年十月一日国庆节，学生穿校服，戴军帽，集队上街游行，敲洋鼓吹洋号，各个精神饱满，志气昂扬，使民众见到了新事物，大开眼界。当彭寨街开办四约联立兴贤高等小学时，他又乐捐白银四百元资助办学，并任校董。1942年，四联中学创办后，因校舍不敷，决定在彭寨黄土岭新建校舍，襄翁大力支持，一次乐捐稻谷壹百石。

襄翁爱惜人才，清朝末年，有本县青年徐傅霖，少怀大志，在满清科举时代，考中秀才，

后又考取京师法政学堂。因家境清贫，襄翁资其读书，直至日本东京政法大学毕业。

民国八年（1919年）四月，县内闹饥荒，斗米贵至千文，民多采蕨为食，到处叫饿号饥，哀鸿遍野。襄翁即在林寨街设厂施粥，并开仓平糶。并自筹款项派人往江西等地购米，供本县各圩场出卖，一直维持到新谷登场。善举动人，县知事何一鸾亲率县属各乡知名人物专程赠匾“泽遍饥黎”一方。

民国九年八月（1920年），襄翁荣任和平县知事。莅任之次日，他便将清末民初关押在狱的囚犯二十余人全部释放，勉励他们回家好好耕田种地，做一个安分良民。囚犯感动得失声痛哭，齐颂襄公再生之德。嗣后，自发集资制“邑之福星”匾送襄翁。任县知事虽不满六个月，却善举颇多，最为人们称颂的是：调停解决了龙川车田陈、邓两姓械斗。陈、邓两姓因祖坟争执，酿成械斗，历时数年，双方死伤多人，交叉地带行人绝迹，田地荒芜。虽曾经广东龙川、和平，江西定南几处县衙联合劝说威压，终无法平息其事。襄翁任和平县知事后，即带几个随从亲自前去调处，并声明：不是以政府立场，而是以宗亲戚友的身份前来同大家商量的。于是他分别找双方当事及老成绅辈，分析祸害后患。对陈姓说邓姓已认缺理，愿赔损失；对邓姓则说陈姓自认理亏，愿赔损失。言词恳切，情理感人。其实是襄翁自己拿出八千余元安慰双方遇难家属，出钱摆酒和事。精诚所至，两姓父老一笑泯恩仇，长期械斗得以宁息，民赖以安，此种侠骨义肠，实在难能可贵。惠州知府徐书祥褒以匾“慷慨解纷”。

河源船塘知名人士、同盟会员欧阳骏赠诗云：

龙川之阳江之东，陈邓两族至角雄；

尊官束手巨绅拙，公到即刻回春风；

惊喜我公富且豪，黄金不肖计锥刀；

急难同胞迈古今，每汕扬山拔一毛。

民国十年（1921年）十二月，襄翁任民选和平县长。到职后，锐意革新，邀请各乡知名绅士四十余人座谈，希望父老乡亲本着爱国爱乡精神，随时赐教，恳请大家协力搞好和平吏治，如发现县府职员有勒索百姓钱财或办事不公，决不姑息纵容。为官目的不是为钱，而是遵循孙中山先生教导，做人民公仆。常在衙内召集大小官兵训话，告诫大家不准做坏事，下乡工作，不得借故勒索民财。应得薪俸，保证按月支付，决不拖欠。过年时，襄公还自己掏钱发奖赏：位高的五十元，其次二十元，兵勇十元。襄公治吏，对下属既严厉又体贴，自身廉政作表率，使人敬服，故人人安于职守，不敢胡作非为。

为发展和平经济，继何一鸾之后，又派陈仿邹等往浙江引进棉种、谷种、蚕种、桑树，致力发展种养业，并以林寨为重点（林寨的蚕桑、棉花、花生曾一度搞得有声有色），一心搞好

农业生产。

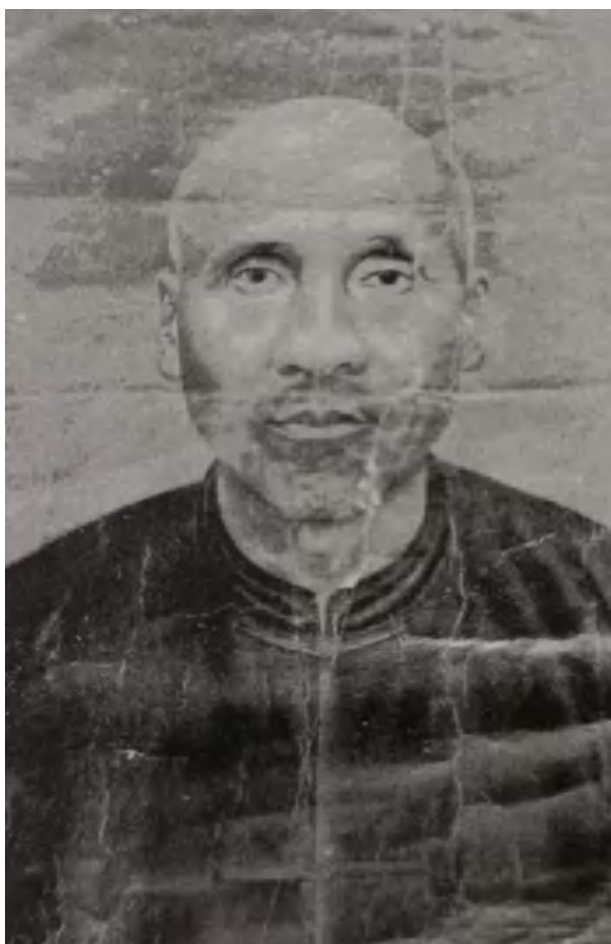
对教育尤为重视，他派出得力助手陈仿邹为巡视学员，到各乡检查贯彻“废除旧私塾，实行新学制”情况，帮助没有开设国民学校的乡村设立学校。

缉匪捉盗，力保社会安宁，告示民众安分守己。对匪患，随时派兵剿办，加强巡查，不到八个月基本肃清匪患，百姓得以安居乐业。

民国十二年三月，他任期届满离职回家，返乡途中，乡民燃鞭炮迎接。据现仍健在的老人回忆，襄翁与朋友闲谈时曾说：“吾两次任县长，私人垫用了白银贰万多元，虽未有什么建树，但我不贪污受贿，不敲榨勒索，所以背后没有人骂我是贪官污吏，垫了点钱也是值得的”。

襄翁离官闲居时，每天早起，步行乡间，常与农民交谈，态度和霭，诚恳待人，常行救灾恤孤、修桥铺路善事。林寨往彭寨途中的茶亭就是他施建的，并献出租用，供人长住煮茶水；林寨老桥大修他捐款千余元，不时还帮助村中困难人家办婚嫁丧葬之事。一生善行，造福乡梓，不胜枚举。

襄翁于1944年4月病故，享年七十，墓葬于粮溪架上金盆山。



陈襄廷

## 4. 七举人九岁贡

### 七举人

- 陈锡瓚 熙卅二年癸酉科举人。  
 陈任柱 乾隆十八年癸酉科举人。  
 陈升成 乾隆廿四年己亥科举人。  
 陈若愚 乾隆廿七年壬午科举人。  
 陈浚 乾隆十七年壬申科举人。  
 陈九车 嘉庆三年戊午科殿赐举人。  
 陈学昌 举人。

### 九岁贡

- 陈漆 任江西省广信府贵溪县尹，升署玉山县知事。  
 陈启泰 明崇祯十五年，南雄保昌训导，升广州合浦教谕。  
 陈祝 任启庆府高要县詹州学正，升南雄教谕。  
 陈杰 岁贡启庆阳春训导，升广州清远教谕。  
 陈佳 岁贡韶州府仁化县训导。  
 陈士龙 岁贡琼州府文昌县训导，约正。  
 陈宜清 岁贡任会昌县教谕。  
 陈奕涛 岁贡任雷州府遂溪县训导。  
 陈尚见 岁贡，乡饮正宾，族正。

### 举人陈任柱

陈任柱，林寨上楼村人，家资富有，依例考取四品知府衔虚职，陈任柱博览群书，学识渊博，居住的天月楼大门对联是：“天居岁首、月占春魁”。下镇村陈以行六十大寿时，陈任柱曾撰贺联一副，文曰：“熙朝隆硕，六旬增禄春秋老；盛世崇高年，七叶传芳日月长”。

### 举人陈若愚

陈若愚中举后更加勤奋，新婚不久，元宵节未尽，即入住天元寺专心读书。端午节仍在寺中未回家，岳母怜他女儿独宿，以送粽子为名，亲到天元寺探望，邀他回家与妻团聚，但陈若愚坚守寺中苦读，岳母只好将粽子切成片拌好糖，拿到书房桌上叫他品尝，无奈若愚正读得出神，举筷挟粽拌糖往墨砚蘸墨汁，放入口中细嚼仍不知是墨。岳母叹曰：“如此专心读书，我

看你家书种会有，人种恐怕会无了。”悻悻不悦而别。

次年系开科取仕之年，朝廷为罗致英才，暗派学台程南化妆卖笔墨之人各处暗访真才。听知陈若愚在天元寺苦读，便亲往查探，刚至寺门，见山门嵌“天元寺”三字，苍劲有力，门联曰：“天路开法界，元气壮灵山。”知寺内有饱学之士，即与陈若愚谈古论今，忽听山僧敲木鱼诵经。遂曰：“年兄，我有一上联请对下联：木鱼觉觉，觉顿悟，觉沉浮，觉三千世界，妙会天元。”山僧诵经后即打鼓，陈若愚即日：“法鼓空空，空壮严，空色相，空一切尘虑，点为净土”。“卖笔人”即施礼道：“年兄乃翰苑中人，明年大比之期宜往应试，勿失良机。”

次年陈若愚依期赴试，交卷时接卷的试官似有点面熟，原来阅卷之人系去年化妆卖笔人程南。程南见陈若愚的文卷十分妥贴，遂另放在帐顶上。谁料阅评时却忘将该卷加入，待名次放榜后，才发觉陈若愚的文卷未加入，遂传陈若愚抚慰道：“我因一时大意未将你卷加入，以致失误，我之罪也，下科望早来，定必取录。”陈若愚经此折腾，不久病死，遂成终生大憾。

### 举人陈学昌

陈学昌母亲远嫁始兴县朱姓，春节时带儿子来林寨外家探亲。其胞兄亦生有一男孩，胞兄见妹妹的小孩生得十分逗人喜爱，抱来戏弄，不慎失手将外甥跌死。为安慰妹妹，免被翁姑责罪，将自己的男孩送给妹妹为儿，带回始兴抚养，此事无人知道。后来小儿长大读书甚博，但屡试不第。来林寨探外公时说：“他虽读书不少，但屡试屡败不知何故？”外公叫他到陈氏祖祠烧香，是年开科，考中举人。中举后，朱陈二家相争名份，后经协商同意，在二姓祖祠订二姓名分桅杆时另请石匠加制一条夹于其中，二姓名份石桅同庆。金匾则用名“学昌”敬奉，用名不书姓。故林寨七举人九岁贡，实系六个半举人。

### 举人陈九车 遗联

（一）事父事兄将来方可事君，宗祖传家惟孝悌。

积金积玉到底不如积德，子孙继世在亲贤。

（二）且喜先人传旧业，还期后裔焕新猷。

（三）奎壁光生银汉晓，芝兰瑞霭玉堂春。

（四）盈门积庆家声远，满堂荣华世泽长。

下楼安敦门联：安贞协吉，敦仁象春。

东门联：说礼敦诗光户宅，乡云捧日照门庭。

西门联：守先持后自由道，拾级登门看步云。

### 举人陈升成

铁杵磨针从渐就，决胜周屈岂妄攻，东初白，西闪红，年华易迈，岁月易穷。毋以春风暖，

夏日温浓，母以秋风凉，冬雨溶溶，须念六月炉边铁匠，三冬水面渔翁，彼岂不知寒暑，只云业在其中，奋发忘食孔子坐以待旦，周公圣且不懈夙夜。何况质属平庸，吃苦苦有功，不苦苦无穷，苦心苦来日，方知苦有功。

## 5. 虎门千总--陈所先

林寨镇上楼村人陈所先，家资富有，饱读诗书，时值外敌侵掠中国，诸强窥视清朝领海疆土，他是个血性男儿，世承祖辈爱国爱家之教诲，毅然入伍团练，参加清朝东侧海防、西侧塞防之军旅生涯，由于作战勇敢，后被调人虎门要塞为防守百长。林则徐早知敌会进犯虎门，遂请铁匠用粗大的铁索，在虎门河中的硬石暗礁凿一孔，将铁索横锁河面，用以阻止敌舰进入内河，并选好地址建造炮台，布好火力点，调集兵勇严加防守。

某天敌人八国联合舰队，目中无人开足马力，向珠江口猛进，大军闻讯，立即进入阵地。陈所先率领全队奔赴防地，敌舰驶近虎门，开炮猛袭炮台，弹如雨下，守军见来势汹汹，撒入第二防线，敌海军陆战队见无动静，立即登陆拟夺取炮台。

陈所先见敌军将近，即上马率部迎击，谁料自己腰间所带的一壶沸水壶塞跑脱，沸水溅烫马屁股，狂奔不能制止，致马越烫越跑无法控制。士兵见主将身先士卒猛向敌人冲锋，皆迅速快步跟上，敌兵见状大惊，急打旗语叫敌舰速救。陈所先直奔进炮台，见空无一人，炮群昂首正对敌舰，大炮旁边点燃的引爆火绳火势正旺，即命士兵开炮。敌舰加速冲来，将第一道铁索冲断，军队炮手立拿火绳向引爆跟点去，一声炮响，敌舰中弹立即着火下沉。第二条敌舰再至，将第二道铁索冲断，继续猛冲，又被军队一炮击中下沉，第三艘敌舰继续冲来，又被军队开炮击沉。吓得其余敌舰调转舰头，经台湾海峡向大沽口方向去偷袭天津。陈所先率队击沉三艘敌舰，林则徐对官兵论功行赏，即授虎门督府千总之职。后陈所先全家定居虎门南栅，曾经常回林寨祖地拜祖，据说其后裔现已有二千余人。

## 3. 重要历史事件

### 1. 廖仲恺亲临林寨

廖仲恺（1877—1925），广东省归善县鸭仔步乡窑前村人，国民党左派的光辉旗帜，中国共产党的挚友。林寨乡绅陈襄廷早年拥护孙中山领导革命，在广州越秀南路89号惠州同乡会馆结识廖仲恺，大家一见如故，很快就加入同盟会。革命成功后，廖仲恺指示陈襄廷返回和平县为地方服务。

1918年春，廖仲恺以国民政府署理财政代总长身份考察山区农村，来在陈襄廷家中小住，

廖夫人何香凝和年仅十岁的儿子廖承志随行，廖先生的和平之行，主要是调研山区农村国民的生产生活，探讨加强地方建设，廖先生对林寨农村的轻纺工业颇感兴趣，他十分关注农村的教育发展，在当地留下永久的纪念。

## 2. 太平天国部将石镇吉驻兵林寨

太平天国翼王石达开部将石镇吉，以战功卓著被封为国宗，相当于副相，是太平军中最年轻的将帅之一，也是石姓族中为数不多的高级将领。

清咸丰九年春（1859年），石镇吉自天京南下经闽到梅县、大埔，辗转龙川、车田到达和平林寨，石镇吉部军纪严明，对民众秋毫无犯，与当地关系十分融洽，认定当地物粮丰、民风纯朴，拟在林寨设临时府邸，后因周边地形无险可守，难以发展，住了二个多月，太平军便移师他处，转战于粤、闽、赣之间。林寨当时虽未成为临安之所，可福贵之处，亦可见一斑。

## 3. 黄永胜上将到林寨

黄永胜（1910—1983）原名黄叙钱，湖北咸宁人，中国人民解放军高级将领，1955年被授予上将军衔。1958年大跃进时期，林寨谦光楼成为湘江公社所在地。

1960年蒋介石意欲反攻大陆，人民解放军塔山英雄团在林寨驻扎，时任广州军区司令员黄永胜上将到林寨驻军视察曾在林寨防区布署备战，在谦光楼小住时日，给人留下长久的记忆。

## 4. 蔡家作将军诗题林寨古村

2012年7月5日，中国人民解放军湖南省军区副司令员蔡家作将军，在河源军分区司令吴炳钿、政委王成、参谋长武启龙、政治部主任甘祥、中共和平县委常委、武装部政委谢宪明、和平县武装部长邬国猷等陪同下来到林寨古村；此前，广东省军区副司令倪善学将军，广东省军区副司令罗来胜将军，广州军区第42集团军副军长张践、副参谋长张利民大校，沈阳军区副司令宋才文将军等军政要员到过这里，正是在他们推介下，蔡家作将军慕名到林寨古村参观。

蔡家作将军是广东省揭西人，1961年7月参军。入伍后，任战士、排长、营部书记、参谋、司令部作训处参谋、通信部处长，参加过沙群岛自卫反击战、对越自卫反击战；1994年3月任驻香港部队参谋长，1996年4月任湖南省军区副司令员。他时而古村寻梦，时而登楼览胜，他曾在谦光楼感怀塔山英雄团战友的情谊，在永贞古炮楼遐思太平军攻楼的壮观，他被古村秀美景色所动，欣然题“林寨古风”诗一首：

万山环寨气轩昂，千年古村见沧桑，百岁角楼威不减，十里华宇傲群芳；  
湘江盆地如天府，屯兵守隘似金汤，将军拔剑除妖孽，林寨盛名世代昌。

## 4. 村落典故

### 1. 九字连云

相传“九字连云”是天宫琼瑶殿内的一个小区，齐天大圣大闹天宫时，文华阁被毁，馆藏的设计图纸随风飘落人间，坠在渊江边，千百年后，被墩头村建筑名匠拾获，后工匠按图索骥，在林寨大地建起琼楼华宇。

1924年廖承志应邀到林寨度暑假，时任和平县长罗绮文闻讯后，专程从和平县城赶下来拜访廖承志。午饭后，罗绮文县长陪廖承志浏览村容村貌，他们自薰南楼经过笃庆楼绕到颍川旧家门前，迈步楼背至乡道，突然霞光穿云，廖承志立定脚步，细数起了这些四角楼围屋：颍川旧家、美尽东南、笃庆楼、薰南楼、大夫第、小洋楼、永贞楼、中宪第、福谦楼，刚好是九座矗楼；待稍稍往前数步，小洋楼被薰南楼挡住了，但左侧又露出一座朝议第，数了数又是九座楼。廖承志高兴地说：“九座楼！九座楼！从哪一个角度来看这里，都是九座楼。”接着，他高兴地吟颂说：“此景只应天上有，九字连云落人间。”于是将这里楼群命名为九字连云。不意竟与桂林漓江“九马画山”有点雷同。

后来林寨古村流传这样的歌谣：“看屋场，看屋场，问你下井几多房？数出八幢是秀才，数出九幢状元郎”。于是很多人来到这里都刻意地数，使劲地猜，以显示自己是文才还是庸才。

如今，“九字连云”成为景区经典景点，每天游客络绎不绝。2012年参评全国创意农业精品作品大奖赛，获优秀作品奖。

### 2. 林寨街市

林寨街市原在老墟坝（今石镇兴农村），自清乾隆四十五年癸巳岁（1781年），林寨发生特大水灾，毁了老墟坝大部分店铺，乡民们早就人为老墟坝地势低洼，不适于做商贸集市，更不适货物存放流转，且与人家村落粘连一起，治安秩序很不稳定，一些商家的物流仓库已移巡建在大岭山下（今街市新址）。

林寨大岭山下新街市，傍依湘江，江岸建有四个大码头（含对岸一个），开街之初，交通靠横水渡船。末几年，商家富户迅速暴富，大家纷纷捐资建起一座二十一个桥墩的浏河桥（当时是东江湖江而上第一桥）。桥间有四个石级口，偶遇装货紧张，船只多在桥头石级临时装卸货，当年货运兴盛可见一斑。林寨街长约一华里，分成两排店铺，街头为大兴街，街尾是大成街，街门设有闸口、街镇内有商铺、修理铺、镶牙店、药材店、屠宰场、牛皮薰晒店和其他作坊式的刨烟店、棉被店、打铁铺、松脂收购转运、高机染织厂、蚕丝厂、酱料腌制厂和缝衣社等，还有约场公所、外商会馆、耕牛市场、神坛文庙、戏台球场，井然有序。很多临河商店的



后门设有小船坞，方便装卸货品，有多家造船厂、石灰窑、油坊、酿酒厂散布在周边。清末民国初期，和平境内的竹木、茶叶、东庄纸、草木灰、茶麸等土特产经销南粤各埠。特别是粮溪山上大面积种植“六安茶”名噪一时。“六安茶”经客商传入南洋新、马、泰，以解当地瘟疫，这治痢奇药，使林寨街市声名大振。一时间和平阳明镇、合水街、粮溪乌坭坑、公白石灰坳等地商贾蜂拥而来，林寨街市商贸随之兴盛。较早旅居新加坡的华侨陈桂源与陈锦钧合营的逢源栈各省杂货苏杭布匹商店，是林寨地区最早与侨民合营的超市式商铺。

抗战期间，林寨码头成为代客买卖的中转货运行，棉纱布匹、咸鱼洋油、中成西药，自惠州、河源或老隆码头驳运到林寨，然后再转运和平、粤北、赣南等地，当时有“无宁不成市”之说，其实是泛指兴梅潮汕一带多有生意人渗透于林寨商市，他们经营各具特色的商贸，兴宁帮经营布匹棉纱，大埔人经营土纸，潮汕人开药材，惠莞人经销黄糖、食盐、火水、火柴、砂包瓷具，后来有乡人迎娶流入此地的省港妇女，他们沟通货源，摆起故衣行，专营旧衣物，生意十分红火。再后来商品发展多样化，有人经营样貌、胶鞋、卷烟和烟土，日杂百货应有尽有，渐渐地还有人制造销售土枪和胶轮车。省城、潮州、汕头、兴宁、梅县、江西三南、福建漳州、老隆、河源及周边各地客商云集林市，满街有讲官话（普通话）、福佬话（潮汕话）、白话、客家话和本地话的，偶尔还有传教的洋人；林寨处于国统区与红军游击区之间的缓冲区，这里的商贸红黑通吃；发达的水上运输，推动了林寨的经济发展。

随着林寨商贸的兴盛，客商文化逐步形成，“诚实守信、还旧赊新”，是此地商道之精华。在林寨几乎所有的商家都愿意将货物赊给客商，客商只需稍交定金，便可成批交易，待远航外埠做完生意再结清欠款，君子交易，信用为本，但第一笔欠款交清，第二单生意即可赊欠。如有客商外出经销时，或遭兵匪抢劫，或触礁沉船，或哄抬价跌等倾囊失败归家情况，林寨商市的规矩是从腊月二十五日入年卦，直至正月节期过尽，这一个多月，无人去入屋追讨欠债，只有过了农历二月初二的利市节才可以讨债。这样的规矩，可以让欠债户可以安然地欢度春节。

林寨街市中不乏外来经商的人，街市有一不成文的规矩，凡因纠纷冲突、打斗追杀，落荒逃窜的弱者，只要一进入店堂，均可得到庇护。强者望店止步，只能在店外谩骂吆喝，不敢入店抓人，弱者可延缓时间，托人通风报讯，谋求解决办法；即使官家追逃要犯，亦履此俗，最多只能叫店主将来人追赶出门再缉捕。

林寨街市另有一不成文的规矩，凡需在街市临时设摊摆卖的，那些除定点的摊位外，其他空地可任意提前选择定位，隔晚可随处捡个石头、砖块、木头、纸片之类的东西，画个标记，或用瓦片、碳末画地圈摊，任何人都不能相争，这种约定至第二天集贸结束；但可以重新放物定摊位，这种做法叫霸摊位，此法至今仍流行。

林寨街的沿街商铺，大体上是铺榻式门面，块块铺榻，晨拆夜合，这样使门面宽敞，便于商贸。到了晚上，如有零星顾客买货，店主会从其中靠柜台的一页铺榻中留一小孔，内可关锁，客人深夜敲门，不论熟人陌客，只须打开小窗孔，一手交钱，一手交货，在这碗口小的窟窿传递交易，既安全又方便。

旧时林寨街市分设成十二行，即赌博、杂货、猪肉、油、谷米、青菜、布匹洋纱、松脂茶叶土特产、柴炭木材山货、桑蚕席草种植加工、石灰茶麸、车船运输业，行行经营有道，互补相承。大家不会欺行霸市，生意靠仁义，处事和为贵。林寨乡民谋生门路更广，各村都以小农经济形式，村各自为政蓬勃发展。旧时有：“上镇搓麻绳索，下楼萝卜豆角，松仁杀猪上桌，桥背撑船出角，坳头竹蔑没驳（不会断的意思），严村石灰作莹（很多的比喻），兴昌织布硬确（很厚的意思）、下镇最兴赌博”之说。活生生勾勒出各村各屋谋生的手段，大家都要靠拳头产业，占据市场，各领风骚，形成特色。上镇村旱地多种黄麻，适合做绞绳索的手工业；下楼村、上楼村靠种蔬菜；松仁下村拥有很多杀猪的屠户；坳头村堤岸边多种竹，村民靠竹器加工为活；严村山上有大量的石灰石，他们烧石灰是好手；兴昌村村民擅长织布；下镇村临近街市很多人无所事事，均在赌场狂赌滥赌。林寨出产大量的石灰柿饼、松香、蔬菜、釉石、蚕丝，加上周边盛产船塘黄沙梨、东水马增茶、古寨铁锅、彭寨长沙米粉等特产也都在此处倾销；外地客商云集，每逢农历三、六、九墟期，卖货的、卖艺的、耍猴戏的、挑货郎担等云集而来，小镇变得文化气息浓厚，街市里人来人往，驿道中车水马龙，街市上长年驻有官兵，即使是东江上有名的恶魔刘太阳，对林寨也敬畏三分，故林寨的社会风气相当稳定，被誉为小香港。

林寨是粤赣官道古驿站，与周边乡镇的距离都在 10 公里左右。林寨街市有一队掮夫，在长途队中很出名，他们结队挑盐到江西基本上不怕拦路或抢劫的；周边挑货的队伍大多是短途运输，街市内抬轿的、码头搬运的工人也会临时加入掮夫队伍，因此这支队伍很庞大。当年流行这样一句话：“只要你有力气在林寨街就不会饿死你”。

林寨街河段有一大港湾，是天然的泊船扎木排的好地方。每年大量的木材，自九连山林地砍伐后扎成小排，到林寨港扎成大排，放运到老隆、东莞、省城等地；林寨港湾上游是林寨桥，桥墩是放排的最大障碍，因水势凶猛，水道弯曲，稍有不慎就会拆断成排，前功尽弃，故很多排客过寨桥时十分小心。

## 三、历史文化价值评估

林寨古村的建筑群规模宏伟，保存完好，建筑装饰精美，是粤东北客家建筑的杰出代表，是客家民居建筑中“四角楼”建筑类型的典型代表。林寨古村，仍保留了较为完整的历史环境，既体现了村落选址的风水格局，又体现了客家传统聚落的发展演变，构成了展示客家传统文化的完整载体。

### 1. 历史价值

#### 1. 林寨古村是陆地驿道与水上驿道的交汇处

旧时的林寨与主城佗城（龙川县）相距百里，为了屯兵积粮及防备北方来犯之敌的侵袭，龙川县令赵佗派出林姓统军在林寨筑寨据守，时名林隘，成为了通往粤北、江西等地的唯一通道。林寨至义都的古驿道仍残存部分路段，后来随着语言的演变，渐渐地人们将林隘称为林寨。

林寨古村河流畅通，也因水而兴。林寨自古以来水上运输较为发达，林寨码头的商船沿着俐江汇入东江，往返于隆、河、惠、莞、穗之间，将山区的土特产运出去，把盐鱼布纱运进来，再转运到粤北赣南一带。

路上古驿道与水上古驿道的交汇繁荣了林寨的历史。

#### 2. 林寨古村是中国近代以来重要历史时期的见证

林寨古村现存保留建筑建于元朝至民国年间，不仅经历了清朝至民国我国社会由盛转衰的转变，同时也经历了“土改分房”、“文化大革命”等特殊历史时期，建筑群保存至今留下了大量历史印迹，成为特殊历史时期的见证。

#### 3. 林寨古村是研究客家社会文化发展与聚落形态演变的真实历史遗存物

林寨古村中的所有历史建筑形成了一个非常完整的家族建筑演变谱系，较系统地体现了客家族群繁衍发展的历史，是研究客家社会文化发展与聚落形态演变的不可多得的真实历史遗存物。

## 2. 艺术价值

### 1. 林寨古村的选址体现了传统的风水格局，具有独特的审美价值

林寨古村三面环山，南临利江，水口位于村落的东南方，两侧山峰对峙，形成了“狮象守水口”的风水宝地。林寨古村的选址体现了客家传统建筑的风水理念，构成与自然环境完美融合的特色景观。

### 2. 林寨古村的建筑装饰体现了客家建筑的艺术审美价值

林寨古村内历史建筑的装饰类型包括木雕、石雕和彩绘等，尤以厅堂部分的装饰最为华丽，各种雕刻精美绝伦，彩绘又清新淡雅，具体形式与表现主题丰富多彩，体现了客家建筑装饰独特的艺术性。

## 3. 科学价值

### 1. 林寨古村是粤东北客家建筑的杰出代表

林寨古村中上百座客家建筑是粤东北地区规模较大、保存较完整的四角楼建筑群，是客家民居建筑中四角楼系列的杰作，是研究客家民居不可多得的实物资料。

### 2. 林寨古村体现了高超的防洪技术

林寨古村位于河谷盆地，根据街道布局和地形特点采用明沟和暗沟两种形式的排水系统，加上数个大水塘，雨水沿着通敞的沟渠涌入水塘；建筑群内墙采用土坯砖填充，外墙采用板筑夯土做法，除了军事防御的目的更能抵抗洪水的冲击；建筑内天井处高低错落的屋顶使雨水汇入天井，再通过建筑内精巧的排水管网流向屋外水塘，使得暴雨洪水之后能够快速排净建筑内的雨水。

### 3. 林寨古村坚固的防御措施突出反映了客家建筑的技术特点

林寨古村中的建筑多数为堂横屋外加角楼的形式，形成防卫性质极强的方形建筑，各栋建筑的外形和内部结构变化多端，从下到上、由外到里设置了多种防御措施，如形式多样的枪眼、内宽外窄的防卫窗、形式不一一的角楼、顶层的“走马廊”等。

## 4. 社会价值

### 1. 林寨古村是客家人民家族生产、社会生活痕迹的重要实物

林寨古村现存保留建筑为元朝至民国年间所建，通过留存的建筑本体和其他实物可以了解

悠远的历史长河时期间，客家人民家族生产方式和社会生活的概况，是客家族历史发展的重要见证。

## **2. 林寨古村是当地重要的旅游资源，对于拉动当地经济发展有着重要作用**

林寨古村是当地著名的文化资源和品牌，林寨古村已成立林寨古村旅游景区开发有限公司，知名度日渐提高，影响力较大，对于拉动当地经济发展有着重要作用。

## **3. 林寨古村有助于周边历史文化资源的保护利用**

对林寨古村的保护利用可以形成良好的辐射作用，为周边文物建筑的保护利用起到良好的示范作用，以林寨古村为中心，整体保护林寨镇以至于和平县的历史文化遗产和历史村落，形成文物保护利用的规模效应。

# **5. 文化价值**

## **1. 林寨古村是东江流域多元建筑文化交流的典型代表**

林寨古村位于客家地区的中心地带，是通往粤北、江西等地的要道，又有利江为东江支流，由河流带动的文化交流使其具有多地的建筑特征，在装饰上采用潮汕、闽南等地的木雕、石雕、彩描等工艺，装饰题材多为植物、动物、条形图纹等，装饰精美，寓意吉祥，体现了林寨陈氏作为客家移民的宗族文化、儒商文化和移民文化等，是东江流域多元建筑文化交流的典型代表。

## **2. 林寨古村是东江流域非物质文化遗产的重要实物载体**

林寨古村紧邻俐江，为东江支流，保存有丰富的非物质文化遗产，包括香火龙、打席拳棍、赛龙舟、粤剧、客家山歌等丰富多元的民间艺术形式。林寨古村作为东江流域非物质文化遗产的重要实物载体，在传承地区传统文化的同时，体现了该地区深厚的文化底蕴。